



**STŘEDOČESKÝ  
HOKEJ**

## Rozpis mistrovských soutěží 2019/2020

Vydal: **Středočeský krajský výkonný výbor Českého svazu ledního hokeje**

Adresa: **SKO ČUS – LEDNÍ HOKEJ**

Zátopkova 100/2

160 17 Praha 6 - Břevnov

Sekretář: Věra Janečková

Telefon: 602 270 903

Email: [ks-stredocesky@cslh.cz](mailto:ks-stredocesky@cslh.cz)

Web: [www.stredoceskyhokej.cz](http://www.stredoceskyhokej.cz)

Číslo účtu: 157135237/0600

[zapasy.ceskyhokej.cz](http://zapasy.ceskyhokej.cz)

# Obsah

Obsah .....	2
Adresář .....	3
Středočeský KVV ČSLH .....	3
Adresář okresních svazů .....	5
Adresář ČSLH .....	6
Krajské výkonné výbory .....	7
Zimní stadiony – garanti obsazování rozhodčími .....	10
Všeobecná ustanovení pro soutěže řízené Středočeským krajským výkonným výborem Českého svazu ledního hokeje sezóna 2019/2020 .....	11
Lékařské prohlídky hráčů ledního hokeje .....	22
Protokol o povolení startu ve vyšší věkové kategorii odst. 1. čl. 219 SDR LH .....	23
Povinnosti pořadajícího klubu při zajištění zdravotnické služby .....	24
Upřesňující informace k zajištění zdravotní služby .....	25
Dokládání zdravotní způsobilosti hráčů .....	26
Přehled povinné výstroje hráčů a výjimky z pravidel ledního hokeje .....	27
Finanční postihy Disciplinární komise Středočeského KVV ČSLH .....	28
Domácí ustanovení k Pravidlům ledního hokeje pro hru tělem a holí v žákovských kategoriích .....	31
Upřesnění postupu provedení kontroly totožnosti .....	33
Trenérské licence .....	34
Povinnosti rozhodčích .....	36
Povinnosti a odměňování rozhodčích .....	37
Vyúčtování odměn rozhodčího č. ....	42
Povinnosti pořadajícího Klubu .....	43
Celé družstvo bez registračních průkazů – postup .....	45
Systém hry každý s každým – Bergerovy tabulky .....	46
ROZLOSOVÁNÍ SOUTĚŽÍ sezóna 2020/2021 .....	49
Krajská liga mužů 2019/2020 (KLM) .....	50
Baráž o Krajskou ligu mužů 2020/2021 .....	56
Krajská soutěž mužů 2019/2020 KSM .....	58
Liga juniorů 2019/2020 LJ .....	64
Liga dorostu 2019/2020 LD .....	67
Liga starších žáků „A“ Liga mladších žáků „C“ .....	71
Liga starších žáků „B“ Liga mladších žáků „D“ .....	74
Přípravka 2019/2020 .....	79

# Adresář

## Středočeský KVV ČSLH

### SEKRETÁŘ

Sekretář KVV ČSLH	<b>Věra Janečková</b>	160 17 Praha 6, Zátopkova 100/2	M: 602 270 903
-------------------	-----------------------	---------------------------------	----------------

### VÝKONNÝ VÝBOR

Předseda KVV ČSLH	<b>Milan Hněvsa</b>	M: 606 415 087	E: <a href="mailto:hnevsa@stredoceskyhokej.cz">hnevsa@stredoceskyhokej.cz</a>
Místopředseda +DK	<b>Václav Formánek</b>	M: 724 336 784	E: <a href="mailto:vformanekv@volny.cz">vformanekv@volny.cz</a>
Předseda TMK	<b>Ivo Kyndl</b>	M: 602 303 000	E: <a href="mailto:kibo@iol.cz">kibo@iol.cz</a>
Předseda STK	<b>Ing. Jakub Král</b>	M: 724 315 410	E: <a href="mailto:kral@stredoceskyhokej.cz">kral@stredoceskyhokej.cz</a>
Předseda KR	<b>Petr Macháč</b>	M: 774 131 348	E: <a href="mailto:machac@stredoceskyhokej.cz">machac@stredoceskyhokej.cz</a>
Člen	<b>Jiří Zorkler</b>	M: 725 886 900	E: <a href="mailto:zorkler@saramb.cz">zorkler@saramb.cz</a>
Člen	<b>Ing. Viktor Šebík</b>	M: 720 408 110	E: <a href="mailto:viktor.sebik@hcjuniormelnik.cz">viktor.sebik@hcjuniormelnik.cz</a>

### SPORTOVNĚ-TECHNICKÁ KOMISE

Předseda	<b>Ing. Jakub Král</b>	<a href="mailto:kral@stredoceskyhokej.cz">kral@stredoceskyhokej.cz</a>	M: 724 315 410	
	<b>Luděk Záhorský</b>	<a href="mailto:ZahorskyLudek@seznam.cz">ZahorskyLudek@seznam.cz</a>	M: 603 161 237	KSM, KLM
	<b>Ing. Viktor Šebík</b>	<a href="mailto:viktor.sebik@hcjuniormelnik.cz">viktor.sebik@hcjuniormelnik.cz</a>	M: 720 408 110	RLJ, RLD
	<b>Luboš Holoubek</b>	<a href="mailto:lhoubek@email.cz">lhoubek@email.cz</a>	M: 725 924 140	LSŽ SK. 18–21
	<b>Pavel Šafařík</b>	<a href="mailto:safarik@enas.cz">safarik@enas.cz</a>	M: 604 675 788	LMŽ sk. 18–21, 23
	<b>Marek Kubát</b>	<a href="mailto:marakubat17@gmail.com">marakubat17@gmail.com</a>	M: 730 155 118	Přípravky (4.–5. třída)
	<b>Daniel Holec</b>	<a href="mailto:daniel.holec77@gmail.com">daniel.holec77@gmail.com</a>	M: 724 829 642	Přípravky (2.–3. třída)

### DISCIPLINÁRNÍ KOMISE

Předseda	<b>Václav Formánek</b>	<a href="mailto:vformanekv@volny.cz">vformanekv@volny.cz</a>	M: 602 967 673
	<b>Věra Janečková</b>	<a href="mailto:ks-stredocesky@cslh.cz">ks-stredocesky@cslh.cz</a>	M: 602 270 903

### TRENÉRSKO-METODICKÁ KOMISE

Předseda	<b>Ivo Kyndl</b>	<a href="mailto:kibo@iol.cz">kibo@iol.cz</a>	M: 602 303 000
VTM	<b>Jiří Zorkler</b>	<a href="mailto:zorkler@saramb.cz">zorkler@saramb.cz</a>	M: 725 886 900
	<b>Petr Kotráš</b>	<a href="mailto:petr@manualy.cz">petr@manualy.cz</a>	M: 602 314 309

## KOMISE ROZHODČÍCH

Předseda	Petr Macháč	<a href="mailto:machac@stredoceskyhokej.cz">machac@stredoceskyhokej.cz</a>	M: 774 131 348
Sekretář	Michal Záhora	<a href="mailto:zahora.mich@seznam.cz">zahora.mich@seznam.cz</a>	M: 725 926 474
	Jaroslav Dundr	<a href="mailto:dundrjaroslav@seznam.cz">dundrjaroslav@seznam.cz</a>	M: 603 217 707
	Bc. Jan Gabriel	<a href="mailto:hury3@seznam.cz">hury3@seznam.cz</a>	M: 774 999 874

## DOZORČÍ RADA

Předseda	Otakar Pátek	<a href="mailto:otpa17@seznam.cz">otpa17@seznam.cz</a>	M: 722 080 244
	Jan Pěkný	<a href="mailto:janpekny@seznam.cz">janpekny@seznam.cz</a>	M: 603 490 862
	Petr Kotráš	<a href="mailto:petr@manualy.cz">petr@manualy.cz</a>	M: 602 864 683

## Adresář okresních svazů

Adresa předsedy OSLH	Tel. předsedy OSLH	OVV ČSTV	Adresa, tel.OVV ČSTV
<b>BENEŠOV</b>			
František Fulín Rákosníkova 201, 275 56 Neveklov	TB: 317941237 TZ: 317941452	Bc. Pavla Kučerová M: 605223245	Vnoučkova 1699 256 01 Benešov otsbenesov@seznam.cz
<b>BEROUN</b>			
Pexa František 266 01 Beroun		Dagmar Zusková  M: 732460229	Okružní 650, PS 112 266 01 Beroun 2 ovvcstv@wordonline.cz
<b>KLADNO</b>			
František Dykast Vojanova 1197, 272 01 Kladno 2		Ivan Huml M: 606639877	F.Kloze 2628 272 01 Kladno cuskl@seznam.cz
<b>KOLÍN</b>			
Petr Špringl B.Němcové 993, 280 00 Kolín 5	Springl-rt@seznam.cz	Vendula Hrabalová M:606637947	Na Hradbách 157 280 02 Kolín 1 otskolin@seznam.cz
<b>KUTNÁ HORA</b>			
		Vladimír Šturm M: 725807396	Čáslavská 199 284 01 Kutná Hora cus.kh@seznam.cz
<b>MĚLNÍK</b>			
		Pavel Suk Tel:311249445 M:775297297	Pražská 342/34 276 01 Mělník otsmelnik@seznam.cz
<b>MLADÁ BOLESLAV</b>			
		Michaela Švástová M:776145825	Laurinová 529 293 01 Ml. Boleslav svastova.michaela@seznam.cz
<b>NYMBURK</b>			
Ing. Petr Fiala Na Skupici 614 290 01 Poděbrady	Mobil: 603114120	Antonín Krumpholz M:724186951 Tel: 325512332	Nerudova 512/10 288 02 Nymburk ostjsknb@ostjsknb.cz
<b>PRAHA-VÝCHOD</b>			
		Jitka Rezková Tel: 266791020 M: 739506527	V zvětrří 4 170 00 Praha 7 tjsk@tjskpv.cz
<b>PRAHA-ZÁPAD</b>			
Stanislav Ouřada	TZ: 221733749 TB: 257830629 M: 606573248	Zuzana Závodská M: 773556650	Vaníčkova 315/7 169 00 Praha 6 – Strahov oss.pz@cstv.cz
<b>RAKOVNÍK</b>			
Jiří Volráb Krupá 180, 270 08 Krupá	M:728275884	Jaroslav Kraus Tel: 313 512 490 M: 606945116	Nábř. Dr. E. Beneše 2354 269 01 Rakovník cstvrakovnik@iol.cz
<b>PŘÍBRAM</b>			
Zdeněk Kálal	M: 604 243 122	Jan Hadraba M: 737336665	Genmj. Tesaříka 162 261 01 Příbram 1 jan.hadraba@gmail.com

## Adresář ČSLH

### VÝKONNÝ VÝBOR

prezident	TOMÁŠ KRÁL	211 158 001	<a href="mailto:kral@czechockey.cz">kral@czechockey.cz</a>	
viceprezident	ALEŠ PAVLÍK	597 583 505	<a href="mailto:pavlik@czechockey.cz">pavlik@czechockey.cz</a>	vrcholový hokej, APK LH/extraliga
viceprezident	MILOSLAV ŠEBA	241 490 085	<a href="mailto:seba@czechockey.cz">seba@czechockey.cz</a>	výkonnostní hokej, poradní výbor
viceprezident	PETR BŘÍZA	266 727 454	<a href="mailto:briza@czechockey.cz">briza@czechockey.cz</a>	mezinárodní vztahy a legislativa, smírčí komise, brankářská komise
člen	OTAKAR ČERNÝ	211 158 000	<a href="mailto:otakar.cerny@czechockey.cz">otakar.cerny@czechockey.cz</a>	ekonomicko-marketingová komise
člen	KAREL JANKOVIČ	577 211 664	<a href="mailto:jankovic@czechockey.cz">jankovic@czechockey.cz</a>	lékařská komise, komise ženského hokeje, komise sledge hokeje
člen	ALEŠ KMONÍČEK	495 512 202	<a href="mailto:kmonicek@czechockey.cz">kmonicek@czechockey.cz</a>	sportovně-technická komise, disciplinární komise
člen	BEDŘICH ŠČERBAN	567 331 434	<a href="mailto:scerban@czechockey.cz">scerban@czechockey.cz</a>	trenérsko-metodická komise
člen	JIŘÍ ŠLÉGR		<a href="mailto:slegr@czechockey.cz">slegr@czechockey.cz</a>	komise hráčů, veteránská komise
člen	MILAN VACKE	474 376 851	<a href="mailto:vacke@czechockey.cz">vacke@czechockey.cz</a>	komise mládeže
člen	LIBOR ZÁBRANSKÝ	543 245 457	<a href="mailto:zabransky@czechockey.cz">zabransky@czechockey.cz</a>	Nadační fond Ivana Hlinky

### SEKRETARIÁT

generální sekretář	MARTIN URBAN	211 158 002	<a href="mailto:urban@czechockey.cz">urban@czechockey.cz</a>
vedoucí sekretariátu	TEREZA MINÁŘOVÁ	737 822 386	<a href="mailto:pavlik@czechockey.cz">pavlik@czechockey.cz</a>

### OSTATNÍ KONTAKTY

Dozorčí rada	<a href="https://www.ceskyhokej.cz/cesky-hokej/vykonny-vybor/dozorci-rada">https://www.ceskyhokej.cz/cesky-hokej/vykonny-vybor/dozorci-rada</a>
Odborné komise	<a href="https://www.ceskyhokej.cz/cesky-hokej/vykonny-vybor/odborne-komise">https://www.ceskyhokej.cz/cesky-hokej/vykonny-vybor/odborne-komise</a>
Registrační oddělení	<a href="https://www.ceskyhokej.cz/cesky-hokej/registracni-oddeleni">https://www.ceskyhokej.cz/cesky-hokej/registracni-oddeleni</a>
Sekretariát	<a href="https://www.ceskyhokej.cz/cesky-hokej/zamestnanci/cesky-hokej-zamestnanci">https://www.ceskyhokej.cz/cesky-hokej/zamestnanci/cesky-hokej-zamestnanci</a>
Sportovní oddělení	<a href="https://www.ceskyhokej.cz/cesky-hokej/zamestnanci/sportovni-oddeleni-souteze">https://www.ceskyhokej.cz/cesky-hokej/zamestnanci/sportovni-oddeleni-souteze</a>
Sportovní oddělení – reprezentace	<a href="https://www.ceskyhokej.cz/cesky-hokej/zamestnanci/sportovni-oddeleni-reprezentace">https://www.ceskyhokej.cz/cesky-hokej/zamestnanci/sportovni-oddeleni-reprezentace</a>
Sportovní oddělení – rozvoj led. hok.	<a href="https://www.ceskyhokej.cz/cesky-hokej/zamestnanci/sportovni-oddeleni-rozvoj-ledniho-hokeje">https://www.ceskyhokej.cz/cesky-hokej/zamestnanci/sportovni-oddeleni-rozvoj-ledniho-hokeje</a>
Ekonomické oddělení	<a href="https://www.ceskyhokej.cz/cesky-hokej/zamestnanci/ekonomicke-oddeleni">https://www.ceskyhokej.cz/cesky-hokej/zamestnanci/ekonomicke-oddeleni</a>
PRO-HOCKEY Cz., s.r.o.	<a href="https://www.ceskyhokej.cz/cesky-hokej/zamestnanci/pro-hockey-cz-s-r-o">https://www.ceskyhokej.cz/cesky-hokej/zamestnanci/pro-hockey-cz-s-r-o</a>

## Krajské výkonné výbory

### JIHOČESKÝ KVV ČSLH

Skuherského 14  
370 04, Č. Budějovice  
[ks-jihocesky@cslh.cz](mailto:ks-jihocesky@cslh.cz)  
<http://jihoceskykraj.cslh.cz>

Předseda: Ing. Evžen Kostka  
+420 602 270 635  
[ekostka@post.cz](mailto:ekostka@post.cz)

Sekretář: Luděk Pavelka  
+420 603 148 895  
[ks-jihocesky@cslh.cz](mailto:ks-jihocesky@cslh.cz)

### JIHOMORAVSKÝ KVV ČSLH

Vídeňská 9  
639 00, Brno  
+420 542 211 117  
[ks-jihomoravsky@cslh.cz](mailto:ks-jihomoravsky@cslh.cz)  
<http://jihomoravskykraj.cslh.cz>

Předseda: Pavel Kubica  
+420 603 766 216  
[kubica.vysocina@seznam.cz](mailto:kubica.vysocina@seznam.cz)

Sekretář: Ing. Vítězslav Sklenář  
+420 777 586 818  
[ks-jihomoravsky@cslh.cz](mailto:ks-jihomoravsky@cslh.cz)

### KRÁLOVEHRADECKÝ KVV ČSLH

U Koruny 292  
500 02, Hradec Králové  
+420 603 226 319  
[ks-kralovehradecky@cslh.cz](mailto:ks-kralovehradecky@cslh.cz)  
<http://kralovehradeckykraj.cslh.cz>

Předseda: Mgr. Ondřej Votroubek  
+420 734 157 978  
[ovotroubek@seznam.cz](mailto:ovotroubek@seznam.cz)

Sekretář: Lucie Balášová  
+420 603 226 319  
[ks-kralovehradecky@cslh.cz](mailto:ks-kralovehradecky@cslh.cz)

### KARLOVARSKÝ KVV ČSLH

KV Aréna, Západní 1812/73  
360 01 Karlovy Vary  
[ks-karlovarsky@cslh.cz](mailto:ks-karlovarsky@cslh.cz)  
<http://karlovarskykraj.cslh.cz>

Bronislav Píša  
+420 602 665 158  
[pisa@hokejkv.cz](mailto:pisa@hokejkv.cz)

Josef Krutina  
+420 603 539 439  
[ks-karlovarsky@cslh.cz](mailto:ks-karlovarsky@cslh.cz)

### LIBERECKÝ KVV ČSLH

Jablonecká 88/18  
460 05, Liberec 5  
[ks-liberecky@cslh.cz](mailto:ks-liberecky@cslh.cz)  
<http://libereckykraj.cslh.cz>

Josef Helebrant  
+420 723 762 804  
[helebrant.josef@volny.cz](mailto:helebrant.josef@volny.cz)

Karel Hornický  
+ 420 731 547 914  
[ks-liberecky@cslh.cz](mailto:ks-liberecky@cslh.cz)

### MORAVSKOSLEZSKÝ KVV ČSLH

Vítkovická 3083/1	Dalibor Boniatti	Karel Kafka
702 00, Moravská Ostrava	+420 731 447 360	+420 603 844 425 (mobil)
+420 596 625 751 (Tel.)	<a href="mailto:skkarvina@quick.cz">skkarvina@quick.cz</a>	<a href="mailto:ks-moravskoslezsky@cslh.cz">ks-moravskoslezsky@cslh.cz</a>
<a href="mailto:ks-moravskoslezsky@cslh.cz">ks-moravskoslezsky@cslh.cz</a>		
<a href="http://moravskoslezskykraj.cslh.cz">http://moravskoslezskykraj.cslh.cz</a>		

### OLMOUCKÝ KVV ČSLH

Na Střelnici 1337/41	Kamil Přecechtěl	Pavel Sedlák
779 00, Olomouc	+420 603 304 923	+420 725 574 938
+420 585 203 894	<a href="mailto:precechtel.k@volny.cz">precechtel.k@volny.cz</a>	<a href="mailto:ks-olomoucky@cslh.cz">ks-olomoucky@cslh.cz</a>
<a href="mailto:ks-olomoucky@cslh.cz">ks-olomoucky@cslh.cz</a>		
<a href="http://olomouckykraj.cslh.cz">http://olomouckykraj.cslh.cz</a>		

### PARDUBICKÝ KVV ČSLH

Sukovo nábreží 1735	Vladimír Martinec	Jaroslav Landsman
530 02, Pardubice	+420 602 335 273	+420 606 076 131
+420 466 741 642	<a href="mailto:vladimir.martinec@hcpce.cz">vladimir.martinec@hcpce.cz</a>	<a href="mailto:ks-pardubicky@cslh.cz">ks-pardubicky@cslh.cz</a>
<a href="mailto:ks-pardubicky@cslh.cz">ks-pardubicky@cslh.cz</a>		
<a href="http://pardubickykraj.cslh.cz">http://pardubickykraj.cslh.cz</a>		

### PLZEŇSKÝ KVV ČSLH

Úslavská 75	Jan Müller	Václav Fürbacher
326 00, Plzeň	+420 603 520 890	+420 604 124 819
+420 377 449 362	<a href="mailto:janm46@seznam.cz">janm46@seznam.cz</a>	<a href="mailto:ks-plzensky@cslh.cz">ks-plzensky@cslh.cz</a>
<a href="mailto:ks-plzensky@cslh.cz">ks-plzensky@cslh.cz</a>		
<a href="http://plzenskykraj.cslh.cz">http://plzenskykraj.cslh.cz</a>		

### PRAŽSKÝ KVV ČSLH

PTÚ-LH, Hanusova 347/16	Ing. Vladimír Schiefner	Ludvík Bloch
140 21, Praha 4 – Michle	+420 606 443 208	+420 606 218 563
+420 211 158 028	<a href="mailto:schiefner@czechockey.cz">schiefner@czechockey.cz</a>	<a href="mailto:ks-prazsky@cslh.cz">ks-prazsky@cslh.cz</a>
<a href="mailto:ks-prazsky@cslh.cz">ks-prazsky@cslh.cz</a>		
<a href="http://prazskykraj.cslh.cz">http://prazskykraj.cslh.cz</a>		



## STŘEDOČESKÝ KVV ČSLH

Zátopkova 100/2  
160 17, Praha 6 – Břevnov  
+420 602 270 903  
[ks-stredocesky@cslh.cz](mailto:ks-stredocesky@cslh.cz)  
[www.stredoceskyhokej.cz](http://www.stredoceskyhokej.cz)

Milan Hněvsa  
+420 606 415 087  
[hnevsa@stredoceskyhokej.cz](mailto:hnevsa@stredoceskyhokej.cz)

Věra Janečková  
+420 602 270 903  
[ks-stredocesky@cslh.cz](mailto:ks-stredocesky@cslh.cz)

## ÚSTECKÝ KVV ČSLH

Vaničková 11/69  
400 01, Ústí n. Labem  
+420 475 200 631  
[ks-ustecky@cslh.cz](mailto:ks-ustecky@cslh.cz)  
<http://usteckykraj.cslh.cz>

Bc. Jan Havlíček  
+420 777 111 041  
[jan-havlicek@seznam.cz](mailto:jan-havlicek@seznam.cz)

Viktor Lukeš  
+420 603 260 574  
[ks-ustecky@cslh.cz](mailto:ks-ustecky@cslh.cz)

## KVV ČSLH VYSOČINA

Evžena Rošického 6  
586 04, Jihlava  
+420 567 331 434  
[ks-vysocina@cslh.cz](mailto:ks-vysocina@cslh.cz)  
<http://krajvysocina.cslh.cz>

Bedřich Ščerban  
+420 724 933 912  
[bedrich.scerban@hcdukla.cz](mailto:bedrich.scerban@hcdukla.cz)

Ing. Antonín Micka  
+420 606 756 904  
[ks-vysocina@cslh.cz](mailto:ks-vysocina@cslh.cz)

## ZLÍNSKÝ KVV ČSLH

Hradská 854  
760 01, Zlín  
[ks-zlinsky@cslh.cz](mailto:ks-zlinsky@cslh.cz)  
<http://zlinskykraj.cslh.cz>

Mgr. Karel Jankovič  
+420 602 832 765  
[karel.jankovic@volny.cz](mailto:karel.jankovic@volny.cz)

Tomáš Jankovič  
+420 737 533 722  
[ks-zlinsky@cslh.cz](mailto:ks-zlinsky@cslh.cz)

## Zimní stadiony – garanti obsazování rozhodčími

Zimní stadion	Jméno	Telefon
Benátky nad Jizerou	Václav Soukup	604 111 927
Benešov	Pravoslav Novák	604 797 959
Beroun	Jaroslav Dundr	603 217 707
Čáslav	Michal Tasch	775 349 880
Černošice	Dan Müller	608 138 098
Hořovice	Lukáš Kučera	724 085 067
Kladno	Pavel Šafařík	604 675 788
Kolín	Michal Tasch	775 349 880
Kralupy nad Vltavou	Tomáš Strunecký	774 483 395
Kutná Hora	Michal Tasch	775 349 880
Mělník	Jan Gabriel	774 999 874
Mladá Boleslav	Michal Záhora	604 111 927
Neratovice	Jan Gabriel	774 999 874
Nymburk	Jakub Marvan	776 236 656
Poděbrady	Jakub Marvan	776 236 656
Příbram	Zdeněk Kálal st.	604 243 122
Rakovník	Jaroslav Dundr	603 217 707
Sedlčany	Zdeněk Kálal, st.	604 243 122
Slaný	Pavel Šafařík	604 675 788
Velké Popovice	Pravoslav Novák	604 797 959
Vlašim	Pravoslav Novák	604 797 959



Všeobecná ustanovení pro soutěže řízené  
Středočeským krajským výkonným výborem  
Českého svazu ledního hokeje  
sezóna 2019/2020

1. Stanovy a řády Českého svazu ledního hokeje z.s. (dále také jako „ČSLH“) v platném znění a ostatní ustanovení ČSLH a úřední zprávy ČSLH prezentované na webových stránkách [www.ceskyhokej.cz](http://www.ceskyhokej.cz) a dále Středočeským krajským výkonným výborem Českého svazu ledního hokeje v platném znění a ostatní ustanovení KVV a úřední zprávy KVV prezentované na webových stránkách [www.StredoceskyHokej.cz](http://www.StredoceskyHokej.cz) jsou závazné pro všechny kluby a jejich družstva – účastníky soutěží (dále také jako „Klub“). Utkání se hrají podle Pravidel ledního hokeje v platném znění (dále také jako „Pravidla“), dle domácích ustanovení a ve znění pozdějších předpisů.
2. Zařazení hráčů do jednotlivých věkových kategorií pro sezónu 2019-2020 dle čl. 217 odst. 1 soutěžního a disciplinárního řádu ČSLH (dále také jako „SDŘ“):
  - a) senioři hráči ročníku narození 1999 a starší,
  - b) junioři hráči narození od 1. 1. 2000 do 31. 12. 2002,
  - c) dorostenci hráči narození od 1. 1. 2003 do 31. 12. 2004,
  - d) starší žáci hráči narození od 1. 1. 2005 do 31. 12. 2006,
  - e) mladší žáci hráči narození od 1. 1. 2007 do 31. 12. 2008,
  - f) kategorie 5. tříd hráči narození od 1. 1. 2009 do 31. 12. 2009
  - g) kategorie 4. tříd hráči narození od 1. 1. 2010 do 31. 12. 2010
  - h) kategorie 3. tříd hráči narození od 1. 1. 2011 do 31. 12. 2011
  - i) kategorie 2. tříd hráči narození od 1. 1. 2012 do 31. 12. 2012 a mladší

#### Soutěžní a disciplinární řád – Článek 219

a) Vyspělým a dobře trénovaným Hráčům může Klub umožnit start o jednu věkovou kategorii výše. Hráčům, kteří v roce, v němž začala příslušná Sezóna, dovršili či dovrší 16. rok věku, může Klub umožnit též start ve věkové kategorii seniorů. Protokol o souhlasu se startem Hráče ve vyšší věkové kategorii potvrzují Hráč (u nezletilých Hráčů rodič nebo jiný zákonný zástupce), lékař a Klub.

b) Věkově mladší Hráč musí být v zápise o utkání označen písmenem: P (přípravka), MŽ (mladší žák), SŽ (starší žák), D (dorostenec), J (junior).

3. V kvalifikacích a v barážích mohou za zúčastněné Kluby nastoupit pouze hráči, kteří za příslušný Klub odehráli minimálně 50% utkání v soutěži s tím, že se počítá počet startů za všechna družstva daného Klubu, avšak utkání play-off se do tohoto počtu nezapočítávají. U brankáře se do tohoto počtu utkání započítávají i ta utkání, ve kterých byl uveden v zápise o utkání, aniž by zasáhl do hry. Podmínku 50% odehraných utkání za příslušný Klub nemusí splnit ten hráč, který získal oprávnění hrát za Klub do 15. 12. 2019 a v následujícím období nesehrál žádné soutěžní utkání za jiný Klub.

Určení 50% utkání (pro potřeby čl. 221 SDŘ) jsou uvedeny v čl. 16.

4. Pro soutěže Krajská liga mužů, Krajská soutěž mužů a nestanovují-li technické normy příslušné soutěže jinak, je pořádající Klub povinen zajistit 20 minutové rozcvičení pro obě družstva, rozhodčí, a to se začátkem 40 minut před zahájením utkání, zajistit pro družstvo hostujícího Klubu 30 puků pro rozcvičení a zajistit odměření 15 minutové přestávky mezi třetinami na časovém zařízení zimního stadionu.
5. Nejsou-li přihláškou do příslušné soutěže stanoveny začátky konání domácích utkání, je Klub povinen v souladu s čl. 302 SDŘ začátky domácích utkání určit prostřednictvím elektronického systému určeného pro administraci utkání provozovaného ČSLH na adrese webové stránky <http://zapasy.ceskyhokej.cz> (dále také jako „Systém zápasů“), a to nejpozději 14 dní před začátkem toho kterého utkání, jehož se má družstvo příslušného Klubu zúčastnit, v nadstavbových částech příslušné soutěže na výzvu sportovně-technické komise ČSLH (dále také jako „STK ČSLH“) či řídícího pracovníka příslušné soutěže.

Veškeré vzájemné dohody o změně termínu jsou Kluby povinny **zadat do Systému zápasů nejpozději 10 dnů před požadovanou změnou**. Rozhodnutí STK ČSLH či řídícího pracovníka příslušné soutěže o změně termínu je zveřejněno v Systému zápasů a přeneseno na další místa (např. hokej.cz, elektronický zápis, systém pro rozlosování rozhodčích).

V případě **změny termínu** utkání méně jak 10 dnů před původním termínem je žádající družstvo po dohodě se soupeřem (**přes Systém zápasů**) a schválení STK **povinen telefonicky oznámit** schválenou změnu delegovaným rozhodčím.

6. Odložené utkání musí být sehráno **do 14 dnů od původního termínu**, nejpozději však do posledního dne příslušné části soutěže, nestanoví-li STK ČSLH jinak.
7. Hráči nastupují v utkáních soutěží řízených ČSLH **na platné hráčské průkazy**. V soutěži I. liga ČR hráči startují na základě zapsání na seznam hráčů, náležitosti seznamu hráčů a způsob jeho zpracování upravují technické normy soutěže I. liga ČR. Za družstvo zahraničního klubu startují v souladu s vnitřní směrnicí ČSLH č. 88 ze dne 8. 6. 2017 pouze ti hráči, kteří jsou uvedeni v seznamu hráčů. Seznam hráčů musí být vypracován na vzorovém formuláři vydaném ČSLH a musí obsahovat příjmení a jméno hráče, datum narození hráče, registrační číslo u hráčů, kteří jsou/byli registrováni podle registračního řádu ČSLH, nebo číslo pasu nebo občanského průkazu u hráčů ostatních a určení pozice hráče (brankář, obránce, útočník), potvrzení zahraniční hokejové asociace/federace, jejímž je zahraniční klub členem (dále také jako „Federace“), že v seznamu hráčů uvedení hráči jsou oprávněni startovat za družstvo zahraničního klubu v soutěžích řízených Federací a potvrzení řídícího orgánu soutěže. Na seznamu hráčů mohou být uvedeni pouze hráči, kteří získali oprávnění ke startu za družstvo zahraničního klubu v soutěžích řízených Federací nejpozději k 31. 1. Sezóny.
8. Při konfrontaci hráčů nad 15 let je hráč v případě pochybností o totožnosti hráče povinen v souladu s čl. 330 odst. 1. písm. b) SDŘ předložit svůj platný průkaz totožnosti, tj. občanský průkaz nebo cestovní pas. Učiní-li rozhodčí závěr, že totožnost hráče neodpovídá, zajistí rozhodčí uvedení této skutečnosti do zápisu o utkání a nepřipustí hráče k dalšímu pokračování v utkání.
9. Zdravotní způsobilost hráčů:
  - a) každý hráč musí mít lékařský posudek o zdravotní způsobilosti ke sportu (dále také jako „**Lékařský posudek**“)
    - i. vydaný u hráčů účastnících se soutěží I. liga ČR, DHL Juniorská liga akademií (dále také jako „DHL JLA“), ELIOD Extraligy dorostu (dále také jako „ELIOD ELD“), Ligy starších žáků (dále také jako „LSŽ“) a Ligy mladších žáků (dále také jako „LMŽ“) poskytovatelem zdravotních služeb v oboru tělovýchovné lékařství a u hráčů účastnících se ostatních soutěží registrujícím poskytovatelem zdravotních služeb v oboru všeobecné praktické lékařství nebo v oboru praktické lékařství pro děti a dorost anebo poskytovatelem zdravotních služeb v oboru tělovýchovné lékařství;
    - ii. ne starší 12 měsíců;
    - iii. vydaný mimo jiné na základě lékařské prohlídky obsahující vyšetření uvedená v Příloze č. 1;
  - b) se závěrem, že je hráč zdravotně způsobilý hrát závodně lední hokej;
  - c) pro start hráče ve vyšší věkové kategorii dle čl. 219 odst. 1. SDŘ musí být sepsán „Protokol o souhlasu se startem hráče ve vyšší věkové kategorii“ (Příloha č. 2) a v případě, že se jedná o hráče mladšího 18 let, musí být též předložen Lékařský posudek vydaný příslušným poskytovatelem zdravotních služeb dle písm. a) bod (i) tohoto odstavce na základě výsledků mimořádné lékařské prohlídky provedené v souladu s ust. § 6 odst. 2 písm. a) a odst. 3 vyhlášky č. 391/2013 Sb.;
  - d) za dodržování povinností uvedených v tomto odstavci odpovídá Klub;
  - e) kontrolu dokumentů o zdravotní způsobilosti hráčů a protokolu o souhlasu se startem hráče ve vyšší věkové kategorii je oprávněn provádět řídící orgán soutěže.

10. Družstvo nemusí přikládat k zápisu o utkání „Protokol o souhlasu se startem hráče ve vyšší kategorii“ dle čl. 219 odst. 1. SDR.
11. Ve všech soutěžích ČSLH je v souladu s vnitřní směrnicí ČSLH č. 108 ze dne 13. 6. 2019 povinností pořadajícího Klubu vybavit zimní stadion (i) externím defibrilátorem ve funkčním stavu, v blízkém dosahu a připravenému k okamžitému použití při utkání, (ii) krčním límcem „Philadelphia“ dětským a dospělým s možností jednoho s regulovanou výškou pro děti i dospělé, (iii) sadou fixací na končetiny horní a dolní s možností vakuových fixačních dlah nebo Kramerových dlah různých velikostí, (iv) obvazovým materiálem, (v) desinfekcí a (vi) léky na bolest v tabletách či injekční formě, náplastmi na provizorní zalepení tržných ran, náplastmi na rány.
12. Provinění, ke kterým dojde v souvislosti s konkrétním utkáním nebo utkáními soutěží Ligy juniorů (dále také jako „LJ“), Ligy dorostu (dále také jako „LD“), LSŽ a LMŽ a kategorií **přípravek** projedná disciplinární komise KVV ČSLH, kterému je řídicím orgánem soutěží, tj. VV ČSLH, svěřeno „technické“ řízení těchto soutěží. Postup je popsán v příloze č. 7.
13. Řízení soutěží:
- a) řídicím orgánem soutěží I. ligy ČR, II. ligy ČR, DHL JLA, ELJ, ELIOD ELD, LJ, LD, LSŽ, LMŽ a SŽ je výkonný výbor ČSLH (dále jako „VV ČSLH“); řídicím orgánem krajských soutěží je příslušný krajský výkonný výbor ČSLH (dále také jako „KVV ČSLH“), okresních soutěží okresní výkonný výbor ČSLH (dále také jako „OVV ČSLH“);
- b) určení řídicích pracovníků v soutěžích, jejichž řídicím orgánem je VV ČSLH:
- I. liga ČR                      Mgr. Pavel Setikovský,
  - II. liga ČR                      Mgr. Pavel Setikovský,
  - DHL JLA                        Josef Řezníček,
  - ELIOD ELD                    Mgr. Pavel Setikovský,
  - ELJ                              Mgr. Pavel Smažil,
  - LJ                                KVV ČSLH dle písm. c) tohoto odstavce, odpovědná osoba za přípravu systému soutěže a technických norem soutěže – Tomáš Jankovič,
  - LD                                KVV ČSLH dle písm. c) tohoto odstavce, odpovědná osoba za přípravu systému soutěže a technických norem soutěže - Tomáš Jankovič,
  - LSŽ                              KVV ČSLH dle písm. c) tohoto odstavce, odpovědná osoba za přípravu systému soutěže a technických norem soutěže - Mgr. Pavel Smažil,
  - LMŽ                              KVV ČSLH dle písm. c) tohoto odstavce, odpovědná osoba za přípravu systému a soutěže a technických norem soutěže - Mgr. Pavel Smažil,
  - SŽ                                Mgr. Martin Loukota,
- c) „technické“ řízení soutěží LJ, LD, LSŽ a LMŽ, jakož i projednávání disciplinárních provinění v těchto soutěžích se svěřuje příslušným KVV ČSLH a jejich komisím:
- LJ (skupina „A“)                      Ústecký KVV ČSLH
  - LJ (skupina „B“)                      Plzeňský KVV ČSLH
  - LJ (skupina „C“)                      Pražský KVV ČSLH
  - LJ (skupina „D“)                      Pražský KVV ČSLH
  - LJ (skupina „E“)                      Liberecký KVV ČSLH
  - LJ (skupina „F“)                      Královéhradecký KVV ČSLH
  - LJ (skupina „G“)                      Pardubický KVV ČSLH
  - LJ (skupina „H“)                      KVV ČSLH Vysočina

- LJ (skupina „I“)	Jihočeský KVV ČSLH
- LJ (skupina „J“)	Zlínský KVV ČSLH
- LJ (skupina „K“)	Zlínský KVV ČSLH
- LJ (nadstavbová skupina - „L“)	Karlovarský KVV ČSLH *)
- LJ (nadstavbová skupina - „M“)	Pražský KVV ČSLH *)
- LJ (nadstavbová skupina - „N“)	Královéhradecký KVV ČSLH *)
- LJ (nadstavbová skupina - „O“)	Zlínský KVV ČSLH *)
- LJ (nadstavbová skupina - „P“)	Ústecký KVV ČSLH *)
- LJ (nadstavbová skupina - „R“)	Liberecký KVV ČSLH *)
- LJ (nadstavbová skupina - „S“)	Jihočeský KVV ČSLH *)
- LJ (nadstavbová skupina - „T“)	KVV ČSLH Vysočina *)
- LJ (nadstavbová skupina - „U“)	Zlínský KVV ČSLH *)
- LJ (skupina o postup do ELJ)	Zlínský KVV ČSLH
- LD (skupina „A“)	Karlovarský KVV ČSLH
- LD (skupina „B“)	Ústecký KVV ČSLH
- LD (skupina „C“)	Liberecký KVV ČSLH
- LD (skupina „D“)	Středočeský KVV ČSLH
- LD (skupina „E“)	Středočeský KVV ČSLH
- LD (skupina „F“)	Plzeňský KVV ČSLH
- LD (skupina „G“)	Jihočeský KVV ČSLH
- LD (skupina „H“)	Jihočeský KVV ČSLH
- LD (skupina „I“)	KVV ČSLH Vysočina
- LD (skupina „J“)	Pardubický KVV ČSLH
- LD (skupina „K“)	Královéhradecký KVV ČSLH
- LD (skupina „L“)	Olomoucký KVV ČSLH
- LD (skupina „M“)	Olomoucký KVV ČSLH
- LD (skupina „N“)	Olomoucký KVV ČSLH
- LD (nadstavbová skupina - „O“)	Karlovarský KVV ČSLH *)
- LD (nadstavbová skupina - „P“)	Středočeský KVV ČSLH *)
- LD (nadstavbová skupina - „Q“)	KVV ČSLH Vysočina *)
- LD (nadstavbová skupina - „R“)	Olomoucký KVV ČSLH *)
- LD (nadstavbová skupina - „S“)	Ústecký KVV ČSLH *)
- LD (nadstavbová skupina - „T“)	Liberecký KVV ČSLH *)
- LD (nadstavbová skupina - „U“)	Středočeský KVV ČSLH *)
- LD (nadstavbová skupina - „V“)	Jihočeský KVV ČSLH *)
- LD (nadstavbová skupina - „W“)	Královéhradecký KVV ČSLH *)

- LD (nadstavbová skupina - „X“) Olomoucký KVV ČSLH \*)
- LD (skupina o postup do ELIOD ELD) Zlínský KVV ČSLH
  
- LSŽ „A“ a LMŽ „C“ (skupina 1 - „Ústecká“) Ústecký KVV ČSLH
- LSŽ „A“ a LMŽ „C“ (skupina 2 - „Pražská“) Pražský KVV ČSLH
- LSŽ „A“ a LMŽ „C“ (skupina 3 - „Královéhradecká“) Královéhradecký KVV ČSLH
- LSŽ „A“ a LMŽ „C“ (skupina 4 - „Jihomoravská“) Jihomoravský KVV ČSLH
- LSŽ „A“ a LMŽ „C“ (skupina 5 - „Moravskoslezská“) Moravskoslezský KVV ČSLH
  
- LSŽ „B“ a LMŽ „D“ (skupina 6) Karlovarský KVV ČSLH
- LSŽ „B“ a LMŽ „D“ (skupina 7) Ústecký KVV ČSLH
- LSŽ „B“ a LMŽ „D“ (skupina 8) Plzeňský KVV ČSLH
- LSŽ „B“ a LMŽ „D“ (skupina 9) Liberecký KVV ČSLH
- LSŽ „B“ a LMŽ „D“ (sk. 10, sk. 11) Královéhradecký KVV ČSLH
- LSŽ „B“ a LMŽ „D“ (skupina 12) Pardubický KVV ČSLH
- LSŽ „B“ a LMŽ „D“ (skupina 13) KVV ČSLH Vysočina
- LSŽ „B“ a LMŽ „D“ (skupina 14) Jihomoravský KVV ČSLH
- LSŽ „B“ a LMŽ „D“ (skupina 15) Zlínský KVV ČSLH
- LSŽ „B“ a LMŽ „D“ (sk. 16, sk. 17) Moravskoslezský KVV ČSLH
- LSŽ „B“ a LMŽ „D“ (skupina 18 - 21) Středočeský KVV ČSLH
- LMŽ „D“ (skupina 22) Ústecký KVV ČSLH
- LMŽ „D“ (skupina 23) Středočeský KVV ČSLH
- LMŽ „D“ (skupina 24) Jihočeský KVV ČSLH
- LMŽ „D“ (skupina 25) Pardubický KVV ČSLH
- LMŽ „D“ (skupina 26) Jihomoravský KVV ČSLH

\*) „technické“ řízení soutěže může být rozhodnutím VV ČSLH svěřeno jinému KVV ČSLH, avšak pouze na základě předchozí žádosti příslušného KVV ČSLH

- d) v případě zpracování zápisu o utkání způsobem stanoveným čl. 326 odst. 2. písm. b) SDŘ je hlavní rozhodčí povinen odeslat originál zápisu o utkání nejpozději první pracovní den po odehraném utkání.

#### 14. Součinnost při zpracování **elektronického zápisu** o utkání:

- a) v sezóně 2019-2020 platí pro následující mistrovské soutěže: I. liga ČR, DHL JLA a ELIOD ELD,
- b) zapisovatel delegovaný příslušnou komisí rozhodčích provádí zápis o utkání ve specializované aplikaci pouze v elektronické podobě; zápis o utkání je tisknut před utkáním k ověření sestav družstev, po utkání po jeho uzavření a případně i mimořádně podle rozhodnutí hlavního rozhodčího v průběhu utkání,
- c) pořadající Klub je povinen:
  - určit minimálně jednu zodpovědnou osobu, která bude Klub v průběhu sezóny v záležitostech zpracování elektronického zápisu o utkání zastupovat,



- pro každé domácí utkání určit osobu, která bude připravena poskytnout nutnou personální podporu (zodpovědný funkcionář/pracovník klubu), setrvává na stadionu a je k dispozici zapisovateli, dokud ten neskončí svoji činnost úspěšným odesláním zápisu do databáze ČSLH a vytisknutím příslušného počtu kopií zápisu o utkání,
  - zajistit pro potřeby zpracování elektronického zápisu nezbytné technické vybavení (notebook, tiskárna, připojení k internetu), a to v provozuschopném stavu,
  - minimálně 60 minut před utkáním předat zapisovateli plně funkční a připravený notebook s příslušenstvím (nainstalovaný software, myš, napájecí kabel s adaptérem, datový kabel, 100% nabitá baterie), tiskárnu a papíry,
  - na požádání poskytnout zapisovateli veškeré nutné technické a materiální podmínky (náplně do tiskárny, tiskárna, kopírka, fax, apod.),
  - poskytnout pro nerušenou práci zapisovatele vhodnou místnost poblíž boxu činovníků a/nebo kabiny rozhodčích vybavenou alespoň napájecí a datovou přípojkou,
  - v boxu rozhodčích zajistit prostor včetně stolku pro zapisovatele, umístění notebooku a tiskárny, dále pak napájecí a datovou přípojkou,
  - zajistit v kabině rozhodčích zabezpečené Wi-Fi připojení pro potřeby potvrzení zápisu o utkání hlavními rozhodčími způsobem stanoveným čl. 326 odst. 2. písm. a) SDR,
- d) nestanovují-li technické normy příslušné soutěže jinak, je Klub povinen zajistit spolupráci vedoucích družstev na pořizování elektronického zápisu, a to zejména (i) nejpozději 30 minut před utkáním předložit zapisovateli soupis jmen hráčů družstva Klubu, kteří se zúčastní příslušného utkání a další nezbytné údaje (označení kapitána a jeho asistentů, jména trenérů apod.), (ii) doplňovat o přestávkách informace o účasti hráčů na ledě při vstřelených a obdržných brankách a (iii) bezprostředně po utkání nahlásit další požadované údaje (zranění, účast hráčů na ledě atd.). Tímto nejsou dotčeny povinnosti vedoucího družstva stanovené čl. 324 SDR.

#### 15. Součinnost při zpracování tzv. „malého elektronického zápisu o utkání“:

- a) v sezóně 2019-2020 platí pro všechny mistrovské soutěže řízené a organizované ČSLH, KVV ČSLH a OVV ČSLH s výjimkou Extraligy ledního hokeje seniorů a soutěží uvedených v čl. 14 písm. a) těchto všeobecných ustanovení,
- b) „malý elektronický zápis o utkání“ je zpracován v aplikaci provozované na adrese webové stránky <http://maly.hokejovyzapis.cz> (dále také jako „Aplikace“),
- c) je právem Klubu před sezónou 2019-2020 určit, zda budou zápisy o utkání konaných na hřišti družstva Klubu zpracovávány on-line v průběhu utkání, či zda budou zpracovávány zapisovatelem utkání ručně s tím, že je následnou povinností pořadajícího Klubu přepsat údaje z kopie zápisu o utkání podepsaného rozhodčími utkání do Aplikace,
- d) Klub je povinen před každým soutěžním utkáním v Aplikaci uvést hráče, kteří mají za družstvo Klubu nastoupit v předmětném utkání, a to nejpozději 2 hodiny před takovým utkáním,
- e) pořadající Klub je povinen:
  - i. před každým utkáním zajistit vytištění předzápasového zápisu o utkání poté, co družstva obou zúčastněných Klubů vyplní v Aplikaci hráče, kteří se mají za družstva Klubů účastnit takového utkání, nejpozději však 30 minut před začátkem utkání, a předat tento ve třech vyhotoveních zapisovateli utkání a v jednom vyhotovení rozhodčím utkání,
  - ii. má-li být zápis o utkání vyplňován v Aplikaci on-line v průběhu utkání, zajistit zapisovateli utkání pro potřeby zpracování zápisu nezbytné technické vybavení (notebook, myš, napájecí kabel s adaptérem, připojení k internetu), a to v provozuschopném stavu, dále poskytnout pro nerušenou práci zapisovatele utkání vhodnou místnost poblíž kabiny rozhodčích vybavenou napájecí přípojkou a připojení k internetu, a dále zajistit vytištění vyplněného zápisu o utkání po skončení utkání dle pokynů zapisovatele,

- iii. má-li být zápis o utkání vyplněn v Aplikaci tak, že dojde k přepisu zapisovatelem ručně vyplněného zápisu o utkání, přepsat údaje obsažené v zápise o utkání do Aplikace nejpozději do 18:00 hodin dne následujícího po skončení takového utkání.

16. Určení 50% utkání (pro potřeby čl. 220 SDŘ, čl. 7 odst. 4 písm. c) bodu i. Přestupního řádu mimo klubů extraligy a I. ligy, či čl. 7 odst. 5 písm. c) bodu i. Přestupního řádu mimo klubů extraligy a I. ligy):

- a) I. liga ČR 29 utkání,
- b) II. liga ČR 20 utkání,
- c) DHL JLA 22 utkání,
- d) ELJ 18 utkání,
- e) ELIOD ELD 20 utkání,
- f) Krajská liga mužů 11 utkání,
- g) Krajská soutěž mužů:
  - i. Nadstavba A 11 utkání
  - ii. Nadstavba B 10 utkání

17. Start cizinců v soutěžích ČSLH:

- a) za cizince je v souladu s přestupním řádem pro kluby extraligy a I. ligy, resp. přestupním řádem mimo klubů extraligy a I. ligy považován cizí státní příslušník, pokud nepůsobil ve třech po sobě jdoucích sezónách v soutěžích řízených ČSLH (dále také jako „Cizinec“) s tím, že v sezoně 2019-2020 mohou v soutěžích řízených ČSLH za družstvo startovat Cizinci v počtech přímo uvedených v technických normách u jednotlivých soutěží,
- b) omezení startu Cizinců a jejich zpoplatnění v mládežnických soutěžích ČSLH v jednom družstvu příslušné soutěže:

Soutěž	Omezení	Poplatek hráč	Poplatek brankář
<b>DHL ELJ</b>	1 hráč (ne brankář)	100.000,- Kč	-----
<b>ELJ</b>	1 hráč (ne brankář)	50.000,- Kč	-----
<b>LJ</b>	3 hráči (ne brankář)	10.000,- Kč	-----
<b>ELIOD ELD</b>	1 hráč (ne brankář)	100.000,- Kč	-----
<b>LD</b>	3 hráči (ne brankář)	10.000,- Kč	-----
<b>LSŽ a LMŽ</b>	3 hráči	0,- Kč	0,- Kč
<b>Soutěž žen</b>	3 hráčky	0,- Kč	0,- Kč

- c) v souladu s vnitřní směrnicí ČSLH č. 47 ze dne 21. 5. 2009 se příslušný poplatek vztahuje na Klub za nově příchozího Cizince do soutěží ČSLH na přestup či hostování uskutečněné po 21. 5. 2009. Platba za hráče je jednorázová, Cizinec je pro soutěže ČSLH tzv. „vyplacen“, případně s doplatkem rozdílu poplatku při přechodu Cizince do Klubu vyšší soutěže,
- d) poplatek za start Cizince je Českým svazem ledního hokeje z.s. účtován Klubu, v němž hráč vykonává svou činnost. Klub je povinen tento poplatek uhradit na základě faktury vystavené se splatností 14 dní ze strany ČSLH.

## 18. Řízení mistrovských utkání:

- a) pro řízení utkání jednotlivých soutěží řízených ČSLH je v souladu s vnitřní směrnicí ČSLH č. 109 ze dne 7. 8. 2019 požadováno, aby delegovaný rozhodčí byl držitelem příslušné licence rozhodčích dle vnitřní směrnice ČSLH – příloha č. 11
- b) kompetentním orgánem pro delegování rozhodčích na utkání soutěží, jejichž řídícím orgánem je VV ČSLH, je v souladu s vnitřní směrnicí ČSLH č. 112 ze dne 7. 8. 2019 pro soutěže I. liga ČR, II. liga ČR, DHL JLA, ELJ a ELIOD ELD komise rozhodčích ČSLH (dále také jako „KR ČSLH“), pro soutěže LJ, LD, LSŽ, LMŽ a SŽ komise rozhodčích KVV ČSLH (dále také jako „KKR“);
- c) minimální počet rozhodčích v jednotlivých soutěžích je stanoven vnitřní směrnicí ČSLH č. 112 z 7. 8. 2019 – viz příloha č. 11
- d) odměny hlavním rozhodčím, čárovým rozhodčím, brankovým videorozhodčím a náhradním rozhodčím za utkání v I. lize seniorů, případně v dalších soutěžích, u kterých tak stanoví VV ČSLH, vyplácí ČSLH;
- e) v případech neuvedených pod písm. d) tohoto článku jsou rozhodčím odměny vypláceny pořadatelem utkání v hotovosti bezprostředně po skončení utkání na základě rozhodčím poskytnutého a vyplněného tiskopisu formuláře vyúčtování (včetně uvedení pořadového čísla), který je přílohou č. 4 této směrnice; vyúčtování musí být vyplněno čitelně ve dvou vyhotoveních, z nichž jedno obdrží pořadatel příslušného utkání a druhé rozhodčí; pokud je Rozhodčí plátce DPH, je povinen vystavit daňový doklad v souladu se zákonem č. 235/2004 Sb., o dani z přidané hodnoty;
- f) za správnost a výši vyúčtování odpovídá rozhodčí; pokud pořadatel odměny nevyplatí, rozhodčí poznamená tuto skutečnost v zápise o utkání a zašle vyúčtování řídícímu orgánu soutěže; odměny v tomto případě vyplatí rozhodčím přímo řídící orgán soutěže a jejich úhrada klubem je předmětem disciplinárního jednání;
- g) dohodnou-li se na tom příslušný KVV ČSLH s příslušnou komisí rozhodčích, je KVV ČSLH oprávněn pro jím řízenou soutěž nebo soutěž, jejímž řízením byl pověřen, zajistit vyplacení odměn rozhodčím z prostředků předem vybraných od pořadatelů utkání, a to způsobem, který po dohodě s příslušnou komisí rozhodčích stanoví a který bude schválen VV ČSLH.

## 19. Výstroj hráčů se řídí Pravidly s místními úpravami (Příloha č. 3).

## 20. Výška hrazení, výška ochranného skla po stranách a výška ochranného skla na konci hřiště nemusí být v souladu s Pravidly, ale musí odpovídat rozměrům dle čl. 102, resp. čl. 105 Pravidel ledního hokeje 2010-2014 (výjimka z čl. 13 a čl. 14 Pravidel).

## 21. Pro soutěže ČSLH s výjimkou Tipsport ELH se upravuje ustanovení čl. 135 bodu ii. Pravidel - „Zdržování hry / vystřelení nebo vyhození puku mimo hřiště“ následovně:

*Trest nebude uložen, pokud hráč vystřelí puk přímo přes hrazení v místě bez ochranného skla. Není rozhodující, zda puk potom přeletí ochranné sklo za hráčskými lavicemi či nikoliv.*

## 22. Pro soutěže ELIOD ELD, LD, LSŽ a LMŽ se upravuje ustanovení čl. 70 Pravidel bodů ii. a vi. - „Puk do sítě v koncových pásmech“ následovně:

*ii. Pokud je puk vystřelen z místa v útočném pásmu a zasáhne síť v koncovém pásmu po tečování bránícím týmem, hra se nepřerušuje.*

*vi. Pokud je puk vystřelen z místa mimo útočné pásmo a zasáhne síť v koncovém pásmu po tečování bránícím týmem, hra se nepřerušuje.*

## 23. Pro soutěže ELIOD ELD, LD, LSŽ a LMŽ se upravuje ustanovení čl. 72 bodu i. Pravidel - „Puk mimo hřiště odrazem od branky“ následovně:

*Pokud je puk vystřelen útočícím hráčem v poli a zasáhne jakoukoli část branky nebo brankové sítě a následně zasáhne síť v koncovém pásmu, aniž by se jakkoli dotkl soupeře, hra se nepřerušuje. Pokud se puk odrazí od hráče bránícího týmu předtím nebo poté, co zasáhne branku nebo brankovou síť, hra se nepřerušuje.*

24. Ve všech mistrovských utkáních soutěží ČSLH tam, kde časomíra neumožňuje odečítat čas utkání (od 20:00 do 0:00), je povolena výjimka v načítání času (od 0:00 do 20:00) - výjimka z čl. 45 bodu i. Pravidel.
25. Ve všech mistrovských utkáních soutěží ČSLH neplatí čl. 96 Pravidel, dosažení gólu bruslí bude posuzováno dle čl. 96 Pravidel ledního hokeje 2014-2018.
26. Ve všech mistrovských utkáních soutěží ČSLH se tresty za přestupek Bitka ukládají dle bodů iii. - xii. čl. 141 Pravidel a dále dle bodů i., ii. čl. 141 Pravidel ledního hokeje 2014-2018. Ustanovení bodů i., ii. čl. 141 Pravidel se v soutěžích ČSLH nepoužijí.
27. V utkáních věkových kategorií do starších žáků včetně neplatí ustanovení Pravidel o tzv. „hybridním zakázaném uvolnění“ a zakázané uvolnění se posuzuje dle Pravidel ledního hokeje 2010-2014. V těchto věkových kategoriích se zároveň na základě rozhodnutí VV ČSLH ze dne 1. 9. 2010 neuplatňuje čl. 93 Pravidel - „Střídání hráčů po zakázaném uvolnění“.
28. Pro všechny soutěže ČSLH se upravuje ustanovení čl. 120 bodu iv. Pravidel - „Zlomená hůl / hraní - nahrazení“ následovně:
- Hráč, jehož hůl je zlomena, může obdržet hůl od spoluhráče na ledě, přičemž tato výměna nemusí proběhnout z ruky do ruky.*
29. Pro všechny soutěže ČSLH se upravuje ustanovení čl. 128 bodu v. Pravidel - „Nebezpečná výstroj / Nebezpečné použití výstroje“ následovně:
- Hráč v poli nebo brankář, který ztratí hůl během hry, může obdržet hůl od spoluhráče na ledě, přičemž tato výměna nemusí proběhnout z ruky do ruky.*
30. Pro všechny soutěže ČSLH se upravuje ustanovení čl. 210 bodu ii. Pravidel - „Zlomená hůl / brankář“ následovně:
- Brankáři, jehož hůl je zlomena, je zakázáno přijmout hůl hrozenou na led z hráčské lavice nebo od diváka. Brankář může obdržet hůl od spoluhráče na ledě, přičemž tato výměna nemusí proběhnout z ruky do ruky.*
31. Dívky mohou startovat v chlapeckých soutěžích o jednu věkovou kategorii níže, nejvíce však o 3 ročníky níže. V kategorii přípravek se jednou věkovou kategorií rozumí ročník (tedy 2. třída, 3. třída, 4. třída a 5. třída jsou čtyři různé věkové kategorie).
32. Disciplinární řízení – hráč nebo funkcionář, který obdrží trest ve hře (TH), má okamžitě nepodmíněně zastavenou činnost. Rozhodčí odešle jeho průkaz společně se zápisem (na řídící svaz dané soutěže). O ukončení zastavení činnosti rozhodne disciplinární komise. Došlo-li při utkání k jiným událostem s následkem projednávání v disciplinární komisi, rozhodčí (delegát) uvede všechny okolnosti v zápise (zprávě) a tuto skutečnost oznámí hlavnímu pořadateli nebo vedoucímu družstva, který zápis podepíše.
33. Evidence trestů uložených v mistrovských nebo turnajových utkáních řízených nebo organizovaných ČSLH (změna k 06.09.2018, platná v plném rozsahu od prvních utkání soutěžního ročníku 2018/2019):

**V soutěžích nebo turnajích všech věkových kategorií se za účelem evidence trestů evidují v utkáních uložené osobní tresty a osobní tresty do konce utkání s tím, že v evidenci trestů má každý uložený osobní trest hodnotu 10 bodů a každý uložený osobní trest do konce utkání 20 bodů. Jiné tresty se neevidují. Dosáhne-li Hráč v téže soutěži nebo v tomtéž turnaji hranice 40 bodů, zastavuje se Hráči automaticky činnost na jedno následující utkání v téže soutěži nebo v tomtéž turnaji, přičemž stejně se postupuje, dosáhne-li Hráč v téže soutěži nebo v tomtéž turnaji hranice 80 bodů, 120 bodů atd.**

K uvedenému pro bližší objasnění následující příklady:

- je-li Hráči v utkání uložen osobní desetiminutový trest (v zápise o utkání označeno jako „10“) + osobní trest do konce utkání (v zápise o utkání označeno jako „20“), započítává se mu do evidence trestů 30 bodů
- je-li Hráči v utkání uložen větší trest na 5 minut + osobní trest do konce utkání, započítává se mu do evidence trestů 20 bodů

- je-li Hráči v utkání uložen trest ve hře (v zápise o utkání označeno jako „25“), do evidence trestů se tento trest neeviduje, neboť podléhá automatickému disciplinárnímu řízení
- je-li u příslušného hráče evidována průběžná hodnota 30 bodů a v utkání je mu uložen např. osobní trest do konce utkání, bude v takovém případě následně činit hodnota uložených vyšších trestů 50 bodů a hráč má automaticky zastavenou činnost na jedno následující soutěžní utkání v příslušné soutěži, přičemž v dalším se uložené vyšší tresty v dalším průběhu příslušné soutěže dále připočítávají k již dosažené hodnotě 50 bodů.

34. Zástupce řídicího orgánu soutěže a delegát – řídicí orgány soutěže (KVV ČSLH a jejich komisi) mohou dle potřeby, na jimi řízené soutěže, vysílat své zástupce. Delegáty vysílají komise rozhodčích KVV ČSLH dle potřeby a uvážení. Zástupce nebo delegát zastupuje na utkání řídicí svaz, má přístup do všech částí zimního stadionu včetně šaten hráčů a rozhodčích.
35. Pořádající klub a pořadatelská služba plní své povinnosti v souladu s čl. 313–316 SDR ČSLH – viz příloha č. 14.
36. Oficiální funkce uvedené v zápise o utkání (trenér, asistent trenéra, vedoucí družstva, zdravotník, pořadatel utkání apod.) nesmí být prováděny v souběhu s další funkcí.
37. **Škody na zařízení zimního stadionu, které vznikly po předání šatny hlavním pořadatelem**, jako následek chování členů družstev, je povinen uhradit klub, jehož družstvo škodu způsobilo. Při takto způsobených škodách hlavní pořadatel při přebírání šatny pořídí společně s vedoucím družstva soupis škod a fotodokumentaci, který je podkladem k vyžádání úhrady na provinilém klubu.
38. Způsob a místo kontroly totožnosti určí rozhodčí v souladu s čl. 328–330 SDR ČSLH s upřesněním dle přílohy 9.
39. Dostaví-li se celé družstvo bez registračních průkazů, postup upřesňuje čl. 322 SDR – viz. Příloha č. 15.
40. Povinnosti při zajištění zdravotní služby pořádajícím klubem ve všech soutěžích ČSLH jsou uvedeny ve vnitřní směrnici ČSLH č. 108 ze dne 13.06.2019 (Příloha číslo 3) a vnitřní směrnice ČSLH č. 98 upravující dokládání zdravotní způsobilosti hráčů ze dne 03.04.2018 (Příloha číslo 5). KVV zároveň nařizuje dodržování této směrnice s úpravou dle přílohy č. 4.
41. Trenérské licence:
- a) minimální trenérskou licenci pro vedení družstev v jednotlivých soutěžích řízených ČSLH určuje vnitřní směrnice ČSLH č. 109 ze dne 13.06.2019 – výňatek v příloze č. 10.
  - b) bez platné trenérské licence se trenérská činnost v soutěžích ČSLH nepovoluje, přičemž se za držitele trenérské licence považuje i trenér příslušnou trenérskou licenci studující, a to dle posouzení trenérsko-metodické komise (dále jako „TMK“) řídicího orgánu soutěže.

## Lékařské prohlídky hráčů ledního hokeje

V souladu s obecně závaznými právními předpisy a z důvodu množících se případů srdečních příhod hráčů ledního hokeje u nás i ve světě, které končí zanecháním aktivní činnosti, invaliditou či úmrtím, ČSLH v souladu s vyhláškou č. 391/2013 Sb. stanovuje následující minimální obsah povinných lékařských prohlídek u hráčů ledního hokeje v soutěžích řízených ČSLH.

### 1. U hráčů účastnících se soutěží ČSLH:

- a) rodinná anamnéza se zaměřením na výskyt náhlého úmrtí;
  - b) sportovní anamnéza se zaměřením na provozovanou pohybovou aktivitu hráče a popis časové a fyzické náročnosti ledního hokeje;
  - c) rozbor údajů o dosavadním vývoji zdravotního stavu hráče a dosud prodělaných onemocněních a užívaných léčivých přípravcích s cíleným zaměřením zejména na výskyt nemocí, které mohou omezit nebo vyloučit zdravotní způsobilost hráče k lednímu hokeji;
  - d) komplexní fyzikální vyšetření s důrazem na posouzení stavu a funkce orgánů a systémů hráče, které budou zatěžovány ledním hokejem;
  - e) rozbor údajů o vykonávaném sportu;
- (vyšetření uvedená pod písm. a) až e) tohoto odstavce dále také jako „**Základní vyšetření**“);
- f) laboratorní a další odborná vyšetření, pokud to vyžaduje zdravotní stav hráče zjištěný Základním vyšetřením nebo zdravotní náročnost ledního hokeje nebo předpokládaná intenzita zatížení a objemu tréninku.

### 2. U hráčů účastnících se soutěží I. liga ČR, DHL JLA, ELIOD ELD, LSŽ a LMŽ:

- a) vyšetření podle odst. 1. shora;
- b) zjištění základní antropometrie;
- c) standardní klidové elektrokardiografické vyšetření;
- d) zátěžové vyšetření včetně monitorace elektrokardiografické křivky a tlaku krve;
- e) laboratorní a další odborná vyšetření, pokud to vyžaduje zdravotní stav hráče zjištěný vyšetřeními uvedenými pod písm. c) - d) tohoto odstavce.

Protokol  
o povolení startu ve vyšší věkové kategorii  
odst. 1. čl. 219 SDŘ LH

Příjmení: .....

Jméno: .....

Registrační číslo: .....

Start za věkovou kategorií: .....

Sezóna: .....

.....

zákonný zástupce

.....

lékař

.....

Klub

## Vnitřní směrnice Českého svazu ledního hokeje č. 108

upravující

## Povinnosti pořadajícího klubu při zajištění zdravotnické služby

v souladu s čl. 314 písm. e) Soutěžního a disciplinárního řádu Českého svazu ledního hokeje z.s.

1. Pořadající klub je povinen zajistit zdravotnickou službu s potřebným vybavením pro první pomoc a telefon, kterým je kdykoliv možno přivolat rychlou lékařskou pomoc.
2. Nestanoví-li jiné předpisy vydané Českým svazem ledního hokeje z.s. (dále také jako „ČSLH“) jinak, je pořadající klub pro pořádání mezinárodních utkání a utkání extraligy seniorů povinen zajistit přítomnost lékaře na zimním stadionu a sanitky u zimního stadionu, pokud její dojezdová vzdálenost je delší pěti minut.
3. Pro pořádání utkání v soutěžích I. Liga seniorů, II. liga seniorů, Juniorská liga akademií, Extraliga juniorů a Extraliga dorostu je pořadající klub povinen zajistit přítomnost lékaře na zimním stadionu.
4. Pro pořádání ostatních utkání je pořadající klub povinen zajistit přítomnost buďto lékaře nebo zdravotní sestry nebo zdravotnického záchranáře, kterým může být i para medic (student VŠ) po absolvování příslušných zkoušek.
5. Ve všech soutěžích ČSLH a při tréninkovém procesu družstev účastnících se těchto soutěží je povinností pořadajícího klubu vybavit na zimním stadionu ošetřovnu první pomoci minimálně (i) externím defibrilátorem ve funkčním stavu, v blízkém dosahu a připravenému k okamžitému použití, (ii) krčním límcem „Philadelphia“ dětským a dospělým s možností jednoho s regulovanou výškou pro děti i dospělé, (iii) sadou fixací na končetiny horní a dolní s možností vakuových fixačních dlah nebo Kramerových dlah různých velikostí, (iv) obvazovým materiálem (obvazy různé šířky, sterilní krytí, gázy a tampóny), (v) desinfekcí (septonex, betadine atd.) a (vi) léky na bolest v tabletách či injekční formě, náplastmi na provizorní zalepení tržných ran, náplastmi na rány.
6. Tato vnitřní směrnice je platná a účinná od data jejího vydání. Datem nabytí její účinnosti ruší platnost a účinnost všech směrnic dříve upravujících výše uvedené.

V Praze dne 13. 6. 2019

.....  
Tomáš Král  
prezident  
Český svaz ledního hokeje z.s.

.....  
Martin Urban  
generální sekretář  
Český svaz ledního hokeje z.s.



## Upřesňující informace k zajištění zdravotní služby

Středočeský krajský výkonný výbor Českého svazu ledního hokeje nařizuje všem oddílům, které hrají soutěže řízené KVV Středočeského kraje povinnost zajistit zdravotní službu dle rozpisu mistrovských soutěží v sezoně 2018-19, dle Vnitřní směrnice Českého svazu ledního hokeje č. 108 upravující Povinnosti pořadajícího klubu při zajištění zdravotnické služby (příloha č. 3) s následujícími upřesněními:

- a) Zdravotní služba bude řádně zapsána v zápise o utkání včetně podpisu.
- b) Za doprovodu hlavního pořadatele utkání se přijde představit rozhodčímu před započítím utkání s tím, že po celou dobu utkání bude k dispozici v prostoru střídaček (popřípadě na střídačce domácích) s potřebným vybavením dle směrnice ČSLH č. 108 a bude označen jako zdravotník (páskou, vestou, bundou).
- c) Nedodržením tohoto nařízení se pořadající oddíl vystavuje disciplinárnímu řízení, při kterém může být uložena pokuta až 20 000,- Kč.

## Vnitřní směrnice Českého svazu ledního hokeje č. 98

upravující

## Dokládání zdravotní způsobilosti hráčů

**v souladu se zákonem č. 373/2011 Sb., o specifických zdravotních službách, a vyhláškou č. 391/2013 Sb., o zdravotní způsobilosti k tělesné výchově a sportu**

1. Tréninkového procesu a utkání klubu se mohou účastnit pouze hráči, kteří jsou zdravotně způsobilí a jimž byl vydán lékařský posudek o zdravotní způsobilosti ke sportu (dále také jako „**Lékařský posudek**“):
  - a. u hráčů extraligy seniorů, I. ligy seniorů a hráčů zařazených do Akademií Českého svazu ledního hokeje z.s. (dále také jako „ČSLH“), Sportovních center mládeže ČSLH a Sportovních středisek ČSLH (dále také jako „Vrcholový sport“) poskytovatelem zdravotních služeb v oboru tělovýchovné lékařství a u hráčů ostatních registrujícím poskytovatelem zdravotních služeb v oboru všeobecné praktické lékařství nebo v oboru praktické lékařství pro děti a dorost anebo poskytovatelem zdravotních služeb v oboru tělovýchovné lékařství;
  - b. vydaný mimo jiné na základě:
    - i. vstupní lékařské prohlídky provedené v souladu s ust. § 4 vyhlášky č. 391/2013 Sb. (před zařazením hráče do Vrcholového sportu), nebo
    - ii. pravidelné lékařské prohlídky provedené v souladu s ust. § 5 vyhlášky č. 391/2013 Sb. (po dobu účasti hráče v tréninkovém procesu či utkáních klubu), případně
    - iii. mimořádné lékařské prohlídky provedené v souladu s ust. § 6 vyhlášky č. 391/2013 Sb. (v případech uvedených v ust. § 6 odst. 1 a 2 vyhlášky č. 391/2013 Sb.);
  - c. v případě Lékařského posudku vydaného na základě:
    - i. vstupní lékařské prohlídky ne starší 6 měsíců,
    - ii. pravidelné lékařské prohlídky ne starší 12 měsíců;
  - d. se závěrem, že je hráč zdravotně způsobilý hrát závodně lední hokej.
2. Kluby jsou povinny:
  - a. kontrolovat doklady o zdravotní způsobilosti hráčů účastnících se tréninkového procesu či utkání klubu;
  - b. na vyžádání řídicího orgánu soutěže tyto předložit řídicímu orgánu soutěže nebo jím pověřené osobě;
  - c. neumožnit účast hráče v tréninkovém procesu či utkání klubu bez prokázání zdravotní způsobilosti hráče v souladu s touto směrnicí.
3. Schváleno výkonným výborem ČSLH (dále také jako „VV ČSLH“) dne 3.4. 2018.
4. Tato vnitřní směrnice je platná a účinná od data jejího schválení VV ČSLH a datem nabytí její účinnosti ruší platnost a účinnost všech směrnic dříve upravujících výše uvedené.

V Praze dne 3. 4. 2018

.....  
 Tomáš Král  
 prezident  
 Český svaz ledního hokeje z.s.

.....  
 Martin Urban  
 generální sekretář  
 Český svaz ledního hokeje z.s.

## Přehled povinné výstroje hráčů a výjimek z pravidel ledního hokeje

Soutěž	I. liga ČR	II. liga ČR	DHL JLA	ELJ / LJ	ELIOD ELD	LD	SŽ	Krajská liga mužů, Krajská soutěž mužů
Chránič očí:	musí nosit všichni hráči narození po 31.12.1974	musí nosit všichni hráči narození po 31.12.1974	musí nosit všichni hráči, pokud nemají helmu s mřížkou, resp. celooblič. chráničem	musí nosit všichni hráči, pokud nemají helmu s mřížkou, resp. celooblič. chráničem	-----	-----	-----	musí nosit všichni hráči narození po 31.12.1974
	musí nosit všichni hráči r. 2000 a ml.	musí nosit všichni hráči r. 2000 a ml.			musí nosit všichni hráči	musí nosit všichni hráči	doporučuje se	musí nosit všichni hráči ročníku 2000 a mladší
	musí nosit všichni hráči r. 2002 a ml., chránič krku musí nosit všichni hráči ve věku 18 let a ml.	musí nosit všichni hráči r. 2002 a ml., chránič krku musí nosit všichni hráči ve věku 18 let a ml.	musí nosit všichni hráči ročníku 2002 a mladší, chránič krku musí nosit všichni hráči ve věku 18 let a mladší	musí nosit všichni hráči ročníku 2002 a mladší, chránič krku musí nosit všichni hráči ve věku 18 let a mladší	musí nosit všichni hráči	musí nosit všichni hráči	helmu s mřížkou musí nosit všechny hráčky; chránič krku musí nosit všechny ve věku 18 let a ml.	musí nosit všichni hráči r. 2002 a ml., chránič krku musí nosit všichni hráči ve věku 18 let a ml.
Helma s mřížkou, resp. celooblič. chráničem a chránič krku a hrdla:								
Výjimky v barvách výstroje:	brankář může mít jinou barvu kalhot	hráči nemusí mít stejnou barvu helem, brankář může mít jinou barvu kalhot	brankář může mít jinou barvu kalhot	hráči nemusí mít stejnou barvu helem, brankář může mít jinou barvu kalhot	brankář může mít jinou barvu kalhot	hráči nemusí mít stejnou barvu helem, brankář může mít jinou barvu kalhot	hráčky nemusí mít stejnou barvu helem a kalhot	hráči nemusí mít stejnou barvu helem a kalhot
Dresy	na rukávech nemusí být čísla							
Hřiště:	neplatí ustanovení o maximálních rozměrech mezer mezi díly hrazení a skly nad hrazením, neplatí ustanovení pravidel o minimálních rozměrech hráčské a trestné lavice							

## Finanční postihy Disciplinární komise Středočeského KVV ČSLH

DRUH PŘESTUPKU				KLM KSM	LJ LD	LMŽ LSŽ	Přípravka
1	Odhlášení družstva (ze soutěže)	a	po rozlosování soutěží	5.000	5.000	5.000	5.000
		b	v průběhu soutěže	15.000	10.000	10.000	5.000
2	Nedostavení se k utkání (za družstvo)	a	řídícímu svazu	10.000	6.000	6.000	3.000
		+	náhrada škody soupeři <sup>1</sup>	+ NŠ	+ NŠ	+ NŠ	+ NŠ
3	Nezajištění utkání dle RS či rozhodnutí řídícího svazu			3.000	3.000	3.000	3.000
4	Předčasné ukončení utkání		odmítnutí družstva pokračovat ve hře nebo z viny družstva	10.000	5.000	5.000	2.000
5	Neoprávněný start hráče	a	start na cizí RP	20.000	20.000	20.000	5.000
			vedoucí a trenér	2 000	2 000	2 000	1 000.
		b	start po 2 x OK či 2 x OT	1.000	1.000	1.000	1.000
		c	start na neplatný RP	dle SDŘ ČSLH článek 505			
6	Nepřepsání dat do „malého elektronického zápisu o utkání“ ve stanoveném čase (RMS čl. 15 bod e)			až 300	až 300	až 300	až 300
	Protest (dle SDŘ 601–611)			300	200	100	100
	Odvolání proti rozhodnutí komise (dle SDŘ 612–620)			600	400	200	200
7	Nezajištění zdravotnické služby, či nedostatečná (žádná) pořadatelská služba			do 20.000,- Kč dle SDŘ ČSLH článek 505			
8	Nevypracování, nezaslání požadovaného dokumentu, vyjádření (kolektiv i jednotlivce)			1.500	1.500	1.500	1.500
9	Rozhodčí	a	nedostavení se k utkání bez omluvy ( <i>delegovaný rozhodčí</i> )	1.000	1.000	1.000	1.000
10	Pro všechny ostatní přestupky proti ustanovením v Řádech ČSLH platí tresty článku 505 SDŘ o finančních pokutách (pro kolektiv do 20.000,- Kč, pro jednotlivce do 4.000,- Kč ).						

## Náhrada škody pořadateli u soutěže KLM, KSM, RLJ, RLD, LSŽ, LMŽ a KLP, Minihokej

**Jestliže se utkání neodehrálo podle rozhodnutí STK z důvodu:**

**je provinivší se klub povinen uhradit soupeři náhradu podle písmena:**

nedostavení se hostujícího družstva

**a), b)**

(v případě, že utkání bylo nebo má být odehráno v náhradním termínu)

nedostavení se hostujícího družstva

**a), b), c)**

(v případě, že nebyl dohodnut nebo nařízen náhradní termín)

nezajištění utkání domácím klubem

**c)**

(v případě, že se hostující družstvo dostavilo)

nesplnění podmínek k nastoupení k utkání domácím družstvem, odmítnutí

**a), b) \*\*\* ,c)**

domácího družstva nastoupit k utkání

nesplnění podmínek k nastoupení k utkání hostujícím družstvem,

**a), b)**

odmítnutí hostujícího družstva nastoupit k utkání

\*\*\* Domácí klub je povinen k úhradě škody hostujícímu mužstvu dále uhradit náhradu delegovaným rozhodčím v případě, že se na utkání dostavili.

### **a) Paušální úhrada výloh, za jedno utkání**

KLM, KSM

**8 000,- Kč,**

RLJ, RLD, LMŽ, LSŽ

**7 000,- Kč.**

Přípravka – 4. a 5. třída

**4 000,- Kč,**

Přípravka – turnaj v minihoceji 2. a 3. třída (nedostavení se na turnaje – každé družstvo)

**3 000,- Kč**

### **b) Výdaje za rozhodčí**

podle skutečné výše.

### **c) Cestovné ve výši 30,- Kč/km,**

vzdálenost podle **kap.**

Vzdálenost je uvedena za jednu cestu, náhrada se platí za cestu tam a zpět; při dvojutkání žáků jedno cestovné pro obě družstva.

## 1. Postup při náhradě škody

- Sportovně-technická komise KVV ČSLH rozhodne o důvodu nesehrání utkání
- poškozený klub/oddíl vyčíslí náklady nesehraného utkání podle výše uvedených ustanovení a zašle je sportovně technické komisi do 14 dnů od zveřejnění rozhodnutí STK KVV ČSLH
- disciplinární komise KVV ČSLH rozhodne o výši náhrad.

## 2. Upozornění

- případné podání protestu či odvolání nemá odkladný účinek pro zaplacení uložených postihů (čl. 613 SDR ČSLH)
- nebude-li ve stanoveném termínu finanční postih uhrazen, je to pro DK KVV ČSLH důvodem k zastavení činnosti

### 3. Pokuty

- a) Povinností oddílu je zaslat současně se zaplacením kopii dokladu o provedené úhradě na email [vformanekv@volny.cz](mailto:vformanekv@volny.cz) a [ks-stredocesky@cslh.cz](mailto:ks-stredocesky@cslh.cz). Nebude-li ve stanoveném termínu finanční postih uhrazen anebo nebude-li zaslána kopie dokladu v termínu, je to pro DK důvodem udělení pokuty ve výši 500 Kč a k zastavení činnosti příslušnému družstvu nebo hráči do doby splnění závazku.
- b) V případě udělení trestu DK bude variabilní symbol uveden v rozhodnutí DK.
- c) V případě podání protestu či odvolání nemá odkladný účinek pro zaplacení uložených postihů.
- d) Nesehrané utkání z důvodu viny jednoho ze soupeřů (povětrnostní podmínky, výpadek technického zařízení), pořádající oddíl je povinen zaplatit celkové cestovní náhrady (jednomu, max. dvěma rozhodčím) a půl náhrady za řízení utkání všem rozhodčím.
- e) Rozhodnutí DK budou zasílána elektronickou poštou (oddíl zpětně potvrdí příjem) pokud nebude odebrán registrační průkaz. V tomto případě bude rozhodnutí DK zasláno doporučenou poštou včetně platebních údajů.
- f) Disciplinární komise v případě neuhrazení pokuty, příp. disciplinárního poplatku, zašle oddílu jednu upomínku. Pokud ani po první upomínce nebude pokuta, příp. disciplinární poplatek, uhrazen, bude:
  - a. poplatek DK navýšen o 500 Kč
  - b. celá částka stržena z kauce oddílu (oznámení o stržení dlužné částky z kauce bude oddílu odesláno elektronicky na email)

## Vnitřní směrnice Českého svazu ledního hokeje č. 102

upravující

## Domácí ustanovení k Pravidlům ledního hokeje pro hru tělem a holí v žákovských kategoriích

**1) Následující domácí ustanovení k pravidlům ledního hokeje v platném znění (dále také jen „Pravidla“) platí:**

- a) pro věkovou kategorii mladších žáků a všechny nižší věkové kategorie,
- b) ve všech utkáních hraných v České republice, včetně mezinárodních, turnajových a přátelských, nebo organizovaných a řízených Českým svazem ledního hokeje z.s.
- c) od 2. 5. 2018 bez časového omezení.

**2) Je dovolena následující hra tělem:**

- a) tlačit protihráče na hrazení, pokud oba hráči jedou stejným směrem (např. „uzavřít“ protihráči cestu – tzv. „trychtýř“), a pokud bránící hráč prokazatelně projevuje snahu hrát puk.

Například je dovoleno bránícímu hráči, pokud hráč v držení puku se pokouší jet mezi ním a hrazením, „uzavřít“ prostor mezi sebou a hrazením s úmyslem donutit protihráče vedoucího puk zmenšit rychlost nebo objet bránícího hráče po vnitřní straně.

- b) kontaktovat protihráče tělem v případě, že jak bránící hráč, tak i útočící hráč se pohybují stejným směrem a jsou otočeni čelem proti sobě (bránící hráč jede jízdou vzad – situace jeden proti jednomu). Pokud bránící hráč brání tělem v pohybu útočícího hráče a projevuje snahu hrát kotouč, nepovažuje se takové jednání za přestupek proti Pravidlům.
- c) kontakt tělem mezi bránícím a útočícím hráčem může nastat, jestliže je výsledkem pohybu útočícího hráče.

**3) Kromě všech omezení pro hru tělem uvedených v Pravidlech, je zakázáno:**

- a) jakékoli naražení protihráče na hrazení. Porušení tohoto ustanovení bude trestáno větším trestem a automatickým osobním trestem do konce utkání za Vražení na hrazení dle čl. 119 Pravidel,
- b) najetí do soupeře nebo kontaktování soupeře z jiného směru než kterým se pohybuje hráč v držení puku. Porušení tohoto ustanovení bude trestáno menším nebo větším trestem a automatickým osobním trestem do konce utkání za Napadení dle čl. 122 Pravidel,
- c) hraní tělem, strkání nebo najíždění do soupeře. Porušení tohoto ustanovení bude trestáno menším trestem za Nedovolené bránění dle čl. 150 Pravidel, případně menším nebo větším trestem a automatickým osobním trestem do konce utkání za Napadení dle čl. 122 Pravidel,
- d) jakákoli hra tělem na brankáře, a to i v případě, že brankář je mimo prostor brankoviště a má puk na holi. Porušení tohoto ustanovení bude trestáno menším nebo větším trestem a automatickým osobním trestem do konce utkání za Napadení dle čl. 122 Pravidel,
- e) strkání, hraní tělem nebo napadání protihráče stojícího u hrazení. Porušení tohoto ustanovení bude trestáno menším trestem za Nedovolené bránění dle čl. 150 Pravidel, případně menším nebo větším trestem a automatickým osobním trestem do konce utkání za Vražení na hrazení dle čl. 119 Pravidel.

#### 4) Posuzování

- a) Jako nedovolená hra se posuzuje zejména situace, kdy hráč nehraje kotouč, ale připravuje se hrát protihráče tělem některým ze způsobů uvedených v odst. 3 této směrnice. Naproti tomu kolize, k nimž dochází nevědomky, nemají být trestány.
- b) Údery rukavicemi nebo hokejkou, např. před brankou, se posuzují v souladu s Pravidly a trestají se menším nebo větším trestem a automatickým osobním trestem do konce utkání za Hrubost dle čl. 158 Pravidel, resp. za Krosček dle čl. 127 Pravidel, resp. za Sekání dle čl. 159 Pravidel.
- c) Hra tělem na hráče, který není v držení puku, musí být trestána dle čl. 150 Pravidel nebo dle čl. 122 Pravidel.
- d) Jako nejhrubší a krajně nesportovní je nutno posuzovat nájezd do protihráče zezadu. Takový zákrok se trestá větším a automatickým osobním trestem do konce utkání nebo trestem ve hře za Naražení zezadu dle čl. 123 Pravidel. Za porušení tohoto pravidla není možné v utkáních soutěží uvedených pod písm. a) odst. 1. této směrnice uložit jen menší trest a osobní desetiminutový trest.
- e) Dojde-li při hře tělem ke zranění, uloží se vždy větší trest a automatický osobní trest do konce utkání.
- f) Jestliže má hra tělem hrubší charakter, jedná-li se o brutální zákrok, je zřejmý záměr soupeře zranit nebo je-li patrná snaha vyřadit zákrokem soupeře z utkání, uloží se tam, kde to povolují Pravidla, za takové jednání vždy trest ve hře.

#### 5) Nesportovní chování

- a) Jako nesportovní chování bude posuzováno chování trenéra nebo jiného funkcionáře družstva, který jakýmkoliv způsobem nabádá hráče k nedovolené hře tělem nebo jiným nedovoleným zákrokům. V prvním takovém případě hlavní rozhodčí v nejbližším přerušení napomene družstvo prostřednictvím kapitána. Při druhém porušení tohoto ustanovení u téhož družstva uloží menší trest za Nesportovní chování dle čl. 168 Pravidel. Každé další porušení tohoto ustanovení stejným družstvem má za následek kromě menšího trestu i osobní trest do konce utkání pro funkcionáře, který se dopustil takového jednání.
- b) Jakýkoli záměrný fyzický kontakt hráče s protihráčem v přerušené hře je považován za nesportovní chování a trestá se větším trestem za Hrubost dle čl. 158 Pravidel, resp. větším trestem a automatickým osobním trestem do konce utkání za Bitku dle čl. 141 Pravidel.

Schváleno VV ČSLH dne 2. 5. 2018.

Tato vnitřní směrnice je platná a účinná od data jejího schválení VV ČSLH a datem nabytí její účinnosti ruší platnost a účinnost všech směrnic upravujících výše uvedené.

V Praze dne 2. 5. 2018

.....  
Tomáš Král  
prezident  
Český svaz ledního hokeje z.s.

.....  
Martin Urban  
generální sekretář  
Český svaz ledního hokeje z.s.



## Upřesnění postupu provedení kontroly totožnosti

**O kontrole totožnosti platí čl. 328–330 SDR LH s následujícím upřesněným postupem:**

- 1) Kontrola totožnosti hráče může být provedena v průběhu celého utkání. Rozhodčí nechá vždy napsat do zápisu o utkání vlastnoručně kontrolovaným hráčem čitelně celé jméno a příjmení, celé datum narození a vlastnoruční podpis.
- 2) Hráč je povinen se ke konfrontaci dostavit ihned po vyzvání rozhodčím (např. pokud je hráč na ledě nesmí se již vracet na svou střídačku). Při konfrontaci hráčů mají právo být přítomni vedoucí obou družstev a u mužů kapitáni obou družstev.
- 3) Kontrolu totožnosti může rozhodčí provést i na základě vlastních poznatků, nebo nesrovnalostí, které zjistí činovníci utkání.
- 4) Posouzení podobnosti hráče s fotografií na registračním průkazu včetně porovnání data narození. Rozhodčí do zápisu o utkání učiní jasný závěr – zda foto na RP odpovídá kontrolované osobě!
- 5) Je-li zřejmé, že je vše v pořádku, rozhodčí nechá konfrontovaného hráče pokračovat ve hře a uvede skutečnost do zápisu o utkání.
- 6) Je-li jednoznačné, že se jedná o neoprávněný start, rozhodčí vykáže hráče do šatny, odebere mu reg. průkaz a odešle se zápisem o utkání na řídicí svaz.
- 7) Při konfrontaci hráčů nad 15 let je hráč v případě pochybností o totožnosti hráče povinen v souladu s čl. 330 odst. 1. písm. c) SDR předložit platný průkaz totožnosti, tj. občanský průkaz nebo cestovní pas. Při nejasnostech u konfrontace je rozhodčí povinen zaznamenat do zápisu o utkání výrok: „Provedena konfrontace“. Toto nechá stvrdit podpisem konfrontovaného hráče. Jestliže se hráč nemůže prokázat žádným průkazem s fotografií, rozhodčí mu odebere reg. průkaz a vykáže hráče do šatny. V případě nesouhlasu s provedenou konfrontací pořídí nesouhlasící strana (vedoucí družstva) průkazné foto konfrontovaného hráče pro potřeby jednání DK KVV ČSLH.
- 8) Jsou-li pochybnosti o totožnosti hráče v žákovských kategoriích, přípravek i minihokeje, (hráči mladší 15. let), je povinen předložit průkaz pojištění zdravotní pojišťovny! Jestliže kontrolovaný hráč tento průkaz pro další kontrolu nepředloží, rozhodčí mu odebere reg. průkaz a vykáže ho do šatny. V případě nesouhlasu s provedenou konfrontací pořídí nesouhlasící strana (vedoucí družstva) průkazné foto konfrontovaného hráče pro potřeby jednání DK KVV ČSLH.
- 9) Nedostaví-li se vyžádaný hráč ke konfrontaci, bude jeho start považován jako neoprávněný dle čl. 411 písm. e) SŘ.

## Výňatek z Vnitřní směrnice Českého svazu ledního hokeje č. 109

upravující

## Trenérské licence

Výňatek z Vnitřní směrnice ČSLH – kompletní znění je uvedeno na webových stránkách [www.ceskyhokej.cz](http://www.ceskyhokej.cz).

## Článek XI – Kvalifikační předpoklady trenérů pro vedení družstev v soutěžích řízených ČSLH a reprezentačních družstev ČR

Pro vedení družstev v jednotlivých soutěžích řízených ČSLH a reprezentačních družstev ČR je požadováno, aby trenér byl držitelem minimálně následující Licence:

Družstvo	Licence	
	Jeden trenér	Ostatní trenéři
ČR A	A	C hráč
ČR ženy	B	C/C+ mládež/C hráč
ČR ženy 18, 15	B	C+ mládež
Extraliga seniorů	A	C hráč
I. liga seniorů	A	C hráč
II. liga seniorů	B	C/C+ mládež/C hráč
ČR 20, 19, 18, 17, 16	A	A/C hráč
Juniorská liga akademií	A	B (od sezony 20/21 A)
Extraliga juniorů	A	B
Liga juniorů	B	C/C+ mládež/C hráč
Extraliga dorostu	A	B
Liga dorostu	B	C/C+ mládež/C hráč
Liga starších žáků	B	C/C+ mládež/C hráč
Liga mladších žáků	B	C/C+ mládež/C hráč
Liga žen	C/C+ mládež/C hráč	C/C+ mládež/C hráč
Ostatní soutěže	C/C+ mládež/C hráč	C/C+ mládež/C hráč

## Článek XII – Statut studenta Licence B

- 1) Statut studenta Licence B opravňuje trenéra k výkonu trenérské činnosti v rozsahu Licence B.
- 2) Statut studenta Licence B získává trenér přijetím ke školení/studiu Licence B. Tento statut trvá maximálně do uplynutí jednoho roku od zahájení školení/studia. Pokud trenér v této době nesplní veškeré podmínky pro udělení

Licence B, ztrácí statut studenta Licence B. Opakované přijetí ke školení/studiu Licence B nezpůsobuje obnovení statutu studenta Licence B. Statut studenta Licence B se prokazuje písemným potvrzením TK ČSLH.

### Článek XIII – Statut studenta Licence A

- 1) Statut studenta Licence A opravňuje trenéra k výkonu trenérské činnosti v rozsahu Licence A.
- 2) Statut studenta Licence A získává trenér:
  - a) a) přijetím ke studiu na trenérské škole při FTVS UK se specializací lední hokej nebo k magisterskému studiu se specializací lední hokej na FTVS UK a
  - b) splněním podmínky trenérské praxe v rozsahu stanoveném v čl. IX odst. 6. písm. b) této směrnice.
- 3) 3. Statut studenta Licence A trvá maximálně do uplynutí dvou let od předpokládaného řádného termínu ukončení studia. Pokud trenér v této době nesplní veškeré podmínky pro udělení Licence A, ztrácí statut studenta Licence A. Opakované přijetí ke studiu Licence A nezpůsobuje obnovení statutu studenta Licence A. Statut studenta Licence A se prokazuje písemným potvrzením TK ČSLH.

### Článek XIV - Opětovné udělení Licence

TK ČSLH je oprávněna žadateli o opětovné udělení Licence C+ mládež, Licence B nebo Licence A tuto opětovně udělit, pokud:

- a) žádá o opětovné udělení příslušné Licence, kterou v minulosti vlastnil, a jejíž doba platnosti uplynula,
- b) absolvoval Doškolovací semináře minimálně v rozsahu stanoveném touto směrnicí pro prodloužení platnosti příslušné Licence,
- c) splnil případné další podmínky stanovené TK ČSLH,
- d) zaplatil poplatek za opětovné udělení příslušné Licence.

### Článek XV – Závěrečná ustanovení

- 1) Bez platné Licence se trenérská činnost v soutěžích řízených ČSLH nepovoluje. V případě nedodržení ustanovení této směrnice bude postupováno v souladu s příslušnými předpisy ČSLH.
- 2) Prodloužení platnosti příslušné Licence trenéra, který v průběhu její platnosti dovrší 65. rok věku, není podmíněno absolvováním Doškolovacích seminářů v rozsahu stanoveném touto směrnicí.
- 3) V období mezi zasedáními TK ČSLH je šéftrenér nebo metodik ČSLH oprávněn učinit neodkladná rozhodnutí, která jinak podle této směrnice spadají do kompetence TK ČSLH.
- 4) Schváleno VV ČSLH dne 13. 6. 2019.
- 5) Tato vnitřní směrnice je platná a účinná od data jejího schválení VV ČSLH a datem nabytí její účinnosti ruší všechny směrnice dříve upravující výše uvedené.

## Povinnosti rozhodčích

Povinnosti rozhodčích doplňují, případně upřesňují, povinnosti rozhodčího dle směrnice č. 112 ze dne 07.08.2019.

- 1) Rozhodčí jsou povinni dostavit se na všechna utkání, k nimž jsou delegováni, nejméně 60 minut před začátkem utkání u Krajské ligy mužů a Krajské soutěže mužů, u ostatních soutěží 30 minut před začátkem utkání.
- 2) Překontrolují správnost vyplnění Zápisu, registrační průkazy hráčů, číslo a symbol utkání. Dále zkontroluje povinnou výzbroj a hráče s neúplnou výzbrojí nepřipustí ke hře. Rozhodčí je povinen vozit k utkání Rozpis mistrovských utkání 2018/2019 (v tištěné nebo elektronické verzi) a Pravidla ledního hokeje v posledním znění (v tištěné nebo v elektronické verzi).
- 3) Zápis a registrační průkazy je povinen předložit domácí oddíl prostřednictvím buď zapisovatele (časoměřiče) nebo vedoucího družstva domácích, a to nejpozději 30 minut před začátkem utkání. Při pozdním zahájení utkání je rozhodčí povinen zaznamenat důvod zpoždění. Po utkání předloží zapisovatel rozhodčím Zápis ke kontrole. Povinností rozhodčích je pak Zápis zkontrolovat, (zejména udělené tresty a vstřelené branky).
- 4) Zapisovatel nesmí opustit kabinu rozhodčího dříve, pokud k tomu nedá rozhodčí pokyn. Rozhodčí je povinen popsat do Poznámek k utkání zejména vyšší tresty (počínaje VT) a chování diváků před okopírováním zápisu.
- 5) Při předávání registračních průkazů rozhodčím je povinen vedoucí domácího družstva představit osobně hlavního pořadatele a zdravotní službu (řádně označené páskou nebo vestou) rozhodčím a tito se s hlavním pořadatelem domluví, kde bude po celé utkání stát. Hlavní pořadatel bude rozhodčí doprovázet před utkáním, o přestávkách a po utkání z ledové plochy do kabin a naopak. Zároveň zodpovídá za to, že do kabiny rozhodčích nikdo bez jejich svolení nevstoupí.
- 6) Rozhodčí nesmí připustit ke hře hráče, který:
  - a) Nepředložil registrační průkaz
  - b) není uveden na hráčském seznam/soupisce (u soutěže a družstva, kde je předepsáno)
  - c) nemá požadovanou povinnou výstroj dle přílohy č. 6
- 7) V případě, že se rozhodčí k utkání nemůže dostavit, zadá žádost ke schválení komisi rozhodčích do Systému rozhodčí Českého hokeje. Při změně méně než 24 hodin před utkáním je nutné změnu nahlásit telefonicky KR KSLH
- 8) Po termínu nezaplacené uložené pokuty má rozhodčí zastavenou činnost. Platí povinnost zaslat potvrzení o zaplacení pokuty emailem předsedovi DK a sekretáři KVV.
- 9) Rozhodčí v případě, kdy uloží trest ve hře (TH), odebere reg. průkaz, který odešle na řídící KSLH a informuje předsedu DK a STK.
- 10) Rozhodčí a pomocný rozhodčí se během výkonu své funkce a do vyřešení vyplývajících povinností po utkání nesmí věnovat jiné činnosti/funkci.
- 11) Konfrontaci hráčů provádí rozhodčí podle přílohy č. 9.
- 12) Sazebník odměn uveden v příloze č. 12.
- 13) Dle Vnitřní směrnice Českého svazu ledního hokeje z.s. č. 112, upravující povinnosti a odměňování rozhodčích, článku V, bodu 6, jsou odměny **Rozhodčím vypláceny v hotovosti** bezprostředně po skončení utkání pořadatelem utkání na základě **Rozhodčím poskytnutého a vyplněného tiskopisu formuláře vyúčtování** (včetně uvedení pořadového čísla), který je přílohou č. 13. Doklad je možné vygenerovat v Systému Rozhodčí Českého hokeje. Vyúčtování musí být vyplněno čitelně ve dvou vyhotoveních, z nichž jedno obdrží pořadatel příslušného utkání a druhé Rozhodčí.

**Výňatek z Vnitřní směrnice Českého svazu ledního hokeje č. 112**

upravující

**Povinnosti a odměňování rozhodčích**

Výňatek z Vnitřní směrnice ČSLH č. 112:

- příloha č. 2 – Sazebník odměn
- příloha č. 3 - Stanovení minimálního povinného počtu rozhodčích podle soutěží

Kompletní znění je uvedeno na webových stránkách [www.ceskyhokej.cz](http://www.ceskyhokej.cz).

## Sazebník odměn

soutěž	hlavní rozhodčí	čárový rozhodčí	brankový videorozhodčí	časoměřič, zapisovatel, vedoucí boxu	zapisovatel pro elektro- nický zápis	ostatní pomocní rozhodčí
reprezentace senioři A, senioři B, U20	7 940 Kč	5 360 Kč	1 280 Kč	330 Kč	650 Kč	280 Kč
reprezentace ostatní	3 890 Kč	2 620 Kč	1 280 Kč	330 Kč	540 Kč	280 Kč
reprezentace s domácími soupeři	1 570 Kč	990 Kč		280 Kč	440 Kč	260 Kč
Champions Hockey League	podle předpisů Champions Hockey League		1 280 Kč	330 Kč	540 Kč	280 Kč
Extraliga seniorů	I. sk. - 7 875 Kč II. sk. - 6 825 Kč III. sk. - 6 300 Kč IV. sk. - 5 250 Kč	I. sk. - 5 250 Kč II. sk. - 4 460 Kč III. sk. - 3 940 Kč IV. sk. - 3 410 Kč	1 280 Kč	330 Kč	540 Kč	280 Kč
I. liga seniorů	3 010 Kč	2 250 Kč	1 280 Kč	280 Kč	440 Kč	260 Kč
II. liga seniorů	2 200 Kč	1 470 Kč		280 Kč	360 Kč	260 Kč
Juniorská liga akademí, Univerzitní hokejová liga	1 540 Kč	960 Kč	1 280 Kč	280 Kč	440 Kč	260 Kč
Extraliga juniorů	1 540 Kč	960 Kč		280 Kč	440 Kč	260 Kč
Liga juniorů	830 Kč	570 Kč		280 Kč	360 Kč	260 Kč
Extraliga dorostu	1 040 Kč	670 Kč		280 Kč	440 Kč	260 Kč
Liga dorostu, VTM U15	670 Kč	460 Kč		280 Kč	360 Kč	260 Kč
Liga starších žáků, VTM U14, VTM U13	570 Kč	350 Kč		230 Kč	280 Kč	210 Kč
Soutěže žen	570 Kč	350 Kč		230 Kč	280 Kč	210 Kč
Krajská liga seniorů	1 140 Kč	720 Kč		230 Kč	280 Kč	210 Kč
Ostatní krajské soutěže seniorů	620 Kč	410 Kč		230 Kč	280 Kč	210 Kč
Krajské soutěže juniorů	620 Kč	410 Kč		230 Kč	260 Kč	210 Kč
Krajské soutěže dorostu	520 Kč	350 Kč		230 Kč	260 Kč	210 Kč
Liga mladších žáků, VTM U12	330 Kč	230 Kč		170 Kč	220 Kč	170 Kč
Soutěž 5. tříd	290 Kč	200 Kč		170 Kč	170 Kč	170 Kč
Okresní soutěže seniorů	460 Kč	300 Kč		230 Kč	220 Kč	210 Kč
Minihokej	200 Kč				180 Kč	180 Kč
Sledge hokej	410 Kč	250 Kč		230 Kč		200 Kč

## Odměny za řízení utkání:

- 1) Odměny za řízení utkání neuvedené v tabulce stanovuje řídící orgán soutěže.
- 2) Při utkáních neuvedených v příloze č. 1 (přátelských, turnajových apod.) se odměna za řízení utkání řídí zařazením pořádatelského klubu v soutěži a je:
  - a) u žákovských utkání v plné výši,
  - b) pro Extraligu seniorů ve výši: hlavní rozhodčí 3 000 Kč, čárový rozhodčí 2 000 Kč,
  - c) v ostatních utkáních hlavnímu a čárovému rozhodčímu v poloviční výši.
- 3) V utkáních kvalifikací, play-down a „baráží“ se odměna za řízení utkání u hlavního a čárového rozhodčího zvyšuje o 20 %.
- 4) V utkáních play-off extraligy seniorů a play-off I. ligy seniorů se odměna za řízení utkání u hlavního a čárového rozhodčího zvyšuje o 50 %. V utkáních play-off ostatních soutěží se odměna za řízení utkání u hlavního a čárového rozhodčího zvyšuje o 20 %, v semifinále o 30 % a ve finále o 50 %.
- 5) V utkáních hraných v pracovní dny v období od 1. září do 30. června se začátkem před 16. hodinou se všechny odměny uvedené v sazebníku zvyšují o 100 %. K tomuto zvýšení nedochází u odměn hlavního rozhodčího vyšších než 3 600 Kč a u odměn čárového rozhodčího vyšších než 2 400 Kč.
- 6) Je-li utkání řízeno jen dvěma Rozhodčími, náleží oběma odměna hlavního rozhodčího.
- 7) Je-li pořadatelem utkání požadováno hlášení v českém jazyce a současně v anglickém jazyce, odměna hlasatele takového utkání se zvyšuje o 100 %.
- 8) Odřídí-li Rozhodčí jen část utkání, náleží mu poměrný díl odměny za řízení utkání. S výjimkou, že se tak stalo pro zranění Rozhodčího nebo z důvodů předčasného ukončení utkání.
- 9) Jestliže se Rozhodčí k utkání řádně dostavil a mistrovské utkání nebylo odehráno, např. z viny některého oddílu nebo pro nezpůsobilost hrací plochy, náleží mu polovina odměny za řízení utkání.
- 10) Je-li rozhodčí k utkání nominován jako náhradní hlavní rozhodčí nebo náhradní čárový rozhodčí, náleží mu odměna ve výši 30 % odměny za řízení utkání a odměna za dopravu.
- 11) Odměny za řízení utkání jsou uvedeny v Kč, není-li uvedeno jinak.
- 12) Částky uvedené v sazebníku jsou konečné ceny.

## Odměny za dopravu

- 1) Rozhodčímu přísluší odměna za dopravu mezi místem, které sdělil komisi rozhodčích jako výchozí místo cest k utkáním a místem konání utkání. Nesdělil-li Rozhodčí výchozí místo cest k utkáním, je za takové místo považováno bydliště Rozhodčího. Koná-li se utkání ve stejné obci jako je výchozí místo cest k utkáním, odměna za dopravu se neproplácí.
- 2) Hlavnímu rozhodčímu, čárovému rozhodčímu a brankovému videorozhodčímu se vyplácí odměna za dopravu podle způsobu použité dopravy:
  - a) při použití veřejné hromadné dopravy podle odst. 3. této přílohy,

- b) při použití silničního motorového vozidla podle odst. 4. této přílohy,
- c) použije-li rozhodčí jiný způsob dopravy, odměna za dopravu se nevyplácí.

Ostatním Rozhodčím se vyplácí odměna za dopravu vždy podle odst. 3. této přílohy.

- 3) Odměna za dopravu veřejným dopravním prostředkem je vyplácena ve výši ceny jízdenky.
- 4) Odměna za dopravu při použití silničního motorového vozidla se vyplácí jen hlavnímu rozhodčímu a/nebo čárovému rozhodčímu a/nebo brankovému videorozhodčímu ve výši:
  - a) 6 Kč/km v extralize,
  - b) 5 Kč/km v ostatních soutěžích,

přičemž při jejím výpočtu se vychází z následujících pravidel hospodárnosti:

- i) Odměna je vyplácena za nejkratší možnou vzdálenost. Závazné vzdálenosti mezi místy konání utkání a výchozími místy může řídící orgán soutěže stanovit rozpisem soutěží nebo jiným nařízením.
- ii) Je-li na totéž utkání delegováno více Rozhodčích z jednoho místa, vyplácí se jen jedna odměna za dopravu. Tato odměna se vyplácí hlavnímu rozhodčímu popřípadě prvnímu čárovému rozhodčímu podle abecedního pořádku, nedohodnou-li se Rozhodčí jinak.
- iii) Jsou-li na totéž utkání delegováni Rozhodčí z různých míst, ale ze stejného směru, vyplácí se jen jedna odměna za dopravu, pokud je tato jedna odměna za dopravu nižší, než součet odměn za dopravu delegovaných Rozhodčích ze stejného směru. Tato odměna se vyplácí Rozhodčímu delegovanému z největší vzdálenosti, pokud se Rozhodčí nedohodnou na jejím rozdělení.



## Stanovení minimálního povinného počtu rozhodčích podle soutěží

soutěž	počet rozhodčích na ledě	minimální povinný počet pomocných rozhodčích
reprezentace senioři A	2 HR, 2 ČR	Z, Č, 2T, H, V, * <sup>1</sup>
reprezentace senioři B, „20“	2 HR, 2 ČR	Z, Č, 2T, H, V, * <sup>1</sup>
reprezentace junioři, ženy	2 HR, 2 ČR	Z, Č, 2T, H, V, * <sup>1</sup>
reprezentace s domácími soupeři	1 HR, 2 ČR <sup>nebo</sup> 2 HR, 2 ČR, * <sup>2</sup>	Z, Č, 2T, H
Extraliga seniorů	2 HR, 2 ČR	Z, Č, 2T, H, V
I. liga seniorů	2 HR, 2 ČR	Z, Č, 2T, H, 2B
II. liga seniorů	1 HR, 2 ČR <sup>nebo</sup> 2 HR, 2 ČR, * <sup>2</sup>	Z, Č, 2T, H, 2B
Juniorská liga akademií, Univerzitní hokejová liga	1 HR, 2 ČR <sup>nebo</sup> 2 HR, 2 ČR, * <sup>2</sup>	Z, Č, 2T, H, 2B
Extraliga juniorů	1 HR, 2 ČR <sup>nebo</sup> 2 HR, 2 ČR, * <sup>2</sup>	Z, Č, 2T, H, 2B
Liga juniorů	1 HR, 2 ČR	Z, Č, 2T, H
Extraliga dorostu	1 HR, 2 ČR <sup>nebo</sup> 2 HR, 2 ČR, * <sup>2</sup>	Z, Č, 2T, H
Liga dorostu	1 HR, 2 ČR	Z, Č, T
Liga starších žáků, žákovské výběry	1 HR, 2 ČR	Z, Č, T
Soutěže žen	1 HR, 2 ČR	Z, Č, T, H
Krajská liga seniorů	1 HR, 2 ČR <sup>nebo</sup> 2 HR, 2 ČR, * <sup>2</sup>	Z, Č, T
Ostatní krajské soutěže seniorů	1 HR, 2 ČR <sup>nebo</sup> /2 R, * <sup>2</sup>	Z, Č, T
Krajské soutěže juniorů	1 HR, 2 ČR	Z, Č, T
Krajské soutěže dorostu	1 HR, 2 ČR	Z, Č, T
Liga mladších žáků	2 R	Z, Č, T
Soutěž 5. tříd	2 R	Z, Č
Okresní soutěže seniorů	2 R	Z, Č
Okresní soutěže juniorů, dorostu	2 R	Z, Č
Okresní soutěže žáků	2 R	Z, Č
Minihokej	1 R	Z
Sledge hokej	2 R	Z, Č, T

## Formulář vyúčtování

## Vyúčtování odměn rozhodčího č.

<b>Rozhodčí</b>		
Jméno, příjmení	Licence	IČ / Datum narození
Adresa		Číslo účtu *1)

<b>Pořadatel</b>	
Název	IČ
Adresa	Číslo účtu *1)

<b>odměny:</b>					
<b>1. Za utkání</b>					
Datum	Druh činnosti	Č. utkání	Výše odměny (Kč)		
<b>2. Za dopravu</b>					
Datum	Z místa	Do místa	*2)	Vzdálenost	Výše odměny (Kč)
Spolucestující					

**Forma úhrady: v hotovosti**Celková odměna  
k úhradě (Kč)

Rozhodčí, jakožto příjemce platby, bere na vědomí, že vyplácená částka podléhá zdanění podle příslušných daňových předpisů.

Datum vystavení / splatnosti
------------------------------

Podpis rozhodčího
-------------------

Schválil za pořadatele	Přijato v hotovosti dne *3)	Podpis příjemce *3)
------------------------	-----------------------------	---------------------

\*1) – vyplňuje se jen při bezhotovostní platbě

\*2) – dopravní prostředek (V - veřejná doprava, A - silniční motorové vozidlo).

\*3) – vyplňuje se jen při platbě v hotovosti

Vyúčtování musí být vyplněno čitelně ve dvou vyhotoveních, z nichž jedno obdrží rozhodčí a druhé pořadatel. Pokud je Rozhodčí plátcem DPH, je povinen vystavit daňový doklad v souladu se Zákonem č. 235/2004 Sb., o dani z přidané hodnoty.

## Povinnosti pořadajícího Klubu

Výňatek ze Soutěžního a disciplinárního řádu ČSLH – kompletní znění je uvedeno na [www.ceskyhokej.cz](http://www.ceskyhokej.cz).

### Článek 313

1. Pořadajícím Klubem je Klub, jehož družstvo je v rozlosování dlouhodobé soutěže u konkrétního utkání uvedeno na prvním místě. V krátkodobé soutěži je pořadající Klub uveden v propozicích této soutěže.
2. Pořadající Klub odpovídá za zajištění a přípravu utkání, regulérní průběh utkání a bezpečnost všech jeho účastníků

### Článek 314

Pořadající Klub je povinen:

- a) hlásit termín utkání dle čl. 302 SDR a pořadat utkání na hřišti vyhovujícím Pravidlům ledního hokeje řádně označeném a vybaveném,
- b) zajistit odpovídající podmínky pro činnost družstev a Rozhodčích na utkání, zejména vybavené, vytápěné a uzamykatelné šatny, sociální zařízení a sprchy,
- c) mít k dispozici dostatečné vybavení k utkání (puky, stopky, zápis o utkání apod.),
- d) zajistit podmínky pro činnost zástupců Řídícího orgánu soutěže a jeho komisí, zejména pro delegáta utkání a pracovníky pověřené dopingovou kontrolou,
- e) zajistit zdravotnickou službu s potřebným vybavením pro první pomoc a telefon, kterým je kdykoliv možno přivolat rychlou lékařskou pomoc,
- f) zajistit Hráčům obou družstev a Rozhodčím v přestávkách a po utkání nealkoholické nápoje,
- g) vhodnou formou informovat veřejnost o konání utkání, zajistit, aby diváci byli informováni o družstvech, případně Klubech, soutěži apod.,
- h) zajistit podmínky pro práci sdělovacích prostředků
- i) hlásit výsledek utkání způsobem stanoveným v rozpisu/herním řádu soutěže.

### Článek 315

1. K udržení pořádku při utkání je pořadající Klub povinen zajistit pořadatelskou službu v rozsahu přiměřeném úrovni soutěže, počtu diváků a jejím úkolům.
2. Činnost pořadatelské služby řídí hlavní pořadatel utkání a zástupce hlavního pořadatele utkání, kteří musí být členy pořadajícího Klubu a jsou osobně zodpovědní za výkon pořadatelské služby. Hlavní pořadatel a jeho zástupce musí být viditelně označeni nápisem "Hlavní pořadatel" a "Zástupce hlavního pořadatele". Ostatní pořadatelé jsou označeni odpovídajícím způsobem (páskou, vestou, jednotným oblečením apod.). Jméno, příjmení, podpis a adresa hlavního pořadatele jsou uvedeny v zápise o utkání. Hlavní pořadatel se ohlásí před utkáním Rozhodčím, seznámí je se stavem zajištění utkání a oznámí své stanoviště v průběhu utkání. Po dobu utkání jsou hlavní pořadatel i jeho zástupce k dispozici Rozhodčím a zástupcům družstev a na jejich požádání učiní opatření k zajištění pořádku a bezpečnosti účastníků utkání.

Pořádající Klub je dále povinen:

- a) zajistit pořádek na stadionu a bezpečnost účastníků utkání,
- b) přijmout dostatečná opatření k tomu, aby nedošlo k hanlivým, pohoršujícím, urážlivým, provokujícím, zesměšňujícím nebo ponižujícím posunkům, gestům, pokřikům nebo jiným nesportovním jednáním jednotlivců či skupin osob vůči členům družstev, Rozhodčím, či jakýmkoliv jiným osobám, způsobilým poškodit dobré jméno a zájmy českého hokeje, a proti takovému jednání adekvátním způsobem, bez zbytečného odkladu a účinně zasáhnout,
- c) přijmout dostatečná opatření k tomu, aby nedošlo ze strany jednotlivce či skupiny osob k jakýmkoliv projevům hanobícím některý národ, některou rasu nebo etnickou skupinu, nebo jednotlivce či skupinu osob pro jejich skutečnou nebo domnělou rasu, příslušnost k etnické skupině, národnost, politické přesvědčení, náboženské vyznání či sexuální orientaci, a proti takovému jednání adekvátním způsobem, bez zbytečného odkladu a účinně zasáhnout,
- d) zajistit splnění příkazů zástupců Řídícího orgánu soutěže, Rozhodčích a policie,
- e) zajistit, aby před utkáním, v průběhu utkání, o přestávkách ani bezprostředně po utkání nevstupoval na ledovou plochu nikdo kromě Hráčů, Rozhodčích, lékaře, zdravotníků a jiných k tomu oprávněných osob,
- f) zajistit, aby před utkáním, v průběhu utkání, o přestávkách a po utkání nevstupoval na hráčské lavice, trestné lavice, do šaten Hráčů nebo do dalších prostor vyhrazených pro delegované osoby a zástupce Řídícího orgánu soutěže nikdo kromě členů družstev a jiných k tomu oprávněných osob,
- g) zajistit, aby před utkáním, v průběhu utkání, o přestávkách ani po skončení utkání nevstupoval do šatny Rozhodčích nikdo kromě Rozhodčích, zapisovatele, delegovaného zástupce Řídícího orgánu soutěže, vedoucích družstev (před a po utkání) a osob, kterým to Rozhodčí výslovně dovolí; k tomu určí stálou službu u šatny Rozhodčích, která do šatny nepustí nikoho bez svolení Rozhodčích,
- h) zajistit podmínky pro činnost pomocných Rozhodčích,
- i) zajistit, aby do hlediště byly vpuštěny jen osoby v maximálním množství kapacity stadionu,
- j) zajistit, aby do stadionu nebyly vpuštěny, popřípadě aby byly zjištěny a vyvedeny osoby pod vlivem alkoholu či jiných omamných látek, osoby se zbraněmi, pyrotechnikou, či jinými předměty ohrožujícími bezpečnost a zdraví osob a osoby, které svým chováním narušují bezpečnost ostatních účastníků utkání,
- k) zjistit jména výtržníků a ohlásit je Rozhodčím, policii, případně přivolat policii,
- l) zajistit stálou připravenost zdravotnického zařízení a vybavení a prostor k ošetření a první pomoci,
- m) při zranění, u kterého nepostačí ošetření prostředky a zdravotníky na stadionu, okamžitě přivolat rychlou lékařskou pomoc,
- n) zajistit, aby osobní a cenné věci včetně dopravních prostředků družstev, členů družstev, Rozhodčích a zástupců Řídícího orgánu soutěže nebyly odcizeny či poškozeny; k tomu jsou jejich majitelé povinni je na vyzvání hlavního pořadatele uložit nebo odstavit na místo určené pořadatelskou službou,
- o) zajistit bezpečný odchod a odjezd členů družstev, Rozhodčích a zástupců Řídícího orgánu soutěže po utkání jak v areálu stadionu, tak v jeho blízkosti.

## Celé družstvo bez registračních průkazů – postup

Výňatek ze Soutěžního a disciplinárního řádu ČSLH – kompletní znění je uvedeno na [www.ceskyhokej.cz](http://www.ceskyhokej.cz).

### Článek 322

- 1) Dostaví-li se celé družstvo bez registračních průkazů Hráčů, oznámí to Rozhodčímu utkání a ten tuto skutečnost zaznamená v zápisu o utkání zároveň s důvodem, proč nebyly registrační průkazy Hráčů celého družstva předloženy. Vyžádá od vedoucího družstva písemné prohlášení, že všichni Hráči, kteří nastupují k utkání, mají platné registrační průkazy opravňující je v utkání hrát. U všech Hráčů tohoto družstva provede Rozhodčí kontrolu totožnosti dle písm. b) a c) čl. 330 SDŘ. Klub, jehož Hráči nastoupí k utkání bez registračních průkazů, předloží je buď v průběhu utkání nebo bezprostředně po jeho skončení Rozhodčím, nebo je předloží nejpozději druhý pracovní den po utkání Řídícímu orgánu soutěže. Nemůže-li Klub registrační průkazy Hráčů předložit proto, že byly např. zničeny, ztraceny nebo odcizeny, předloží ve stejné lhůtě vysvětlení okolností takovéto události.
- 2) Řídící orgán soutěže posoudí důvody, proč nastoupili Hráči bez registračních průkazů, a rozhodne o dalších opatřeních. Zjistí-li se, že některý z Hráčů hrál neoprávněně nebo že nebyly předloženy registrační průkazy všech Hráčů proto, že tento doklad chyběl jednomu Hráči nebo několika Hráčům, bude družstvo potrestáno hracími důsledky a případ projedná příslušná disciplinární komise.

Upřesnění pro soutěže řízené Středočeským krajským výkonným výborem Českého svazu ledního hokeje:

- 1) U mládežnických kategorií, jejichž hráči se nemohou prokázat platným občanským průkazem, pořídí rozhodčí fotodokumentaci k následnému prokázání totožnosti hráče. Na fotografii musí být hráč z čelního pohledu a vidět číslo dresu, které odpovídá číslu uvedenému v Zápisu o utkání. Pořízené fotografie slouží jako podklad pro kontrolu neoprávněné startu. Po rozhodnutí řídícího orgánu soutěže budou tyto fotografie smazány.

## Systém hry každý s každým – Bergerovy tabulky

### Pro 3 a 4 družstva

<b>I. kolo</b>	1-4	2-3
<b>II. kolo</b>	4-3	1-2
<b>III. kolo</b>	2-4	3-1

Proti čísla: 1-3, 2-4

### Pro 5 a 6 družstev

<b>I. kolo</b>	1-6	2-5	3-4
<b>II. kolo</b>	6-4	5-3	1-2
<b>III. kolo</b>	2-6	3-1	4-5
<b>IV. kolo</b>	6-5	1-4	2-3
<b>V. kolo</b>	3-6	4-2	5-1

Proti čísla: 1-4, 2-5, 3-6

### Pro 7 a 8 družstev

<b>I. kolo</b>	1-8	2-7	3-6	4-5
<b>II. kolo</b>	8-5	6-4	7-3	1-2
<b>III. kolo</b>	2-8	3-1	4-7	5-6
<b>IV. kolo</b>	8-6	7-5	1-4	2-3
<b>V. kolo</b>	3-8	4-2	5-1	6-7
<b>VI. kolo</b>	8-7	1-6	2-5	3-4
<b>VII. kolo</b>	4-8	5-3	6-2	7-1

Proti čísla 1-5, 2-6, 3-7, 4-8

## Pro 9 a 10 mužstev

<b>I. kolo</b>	1-10	2-9	3-8	4-7	5-6
<b>II. kolo</b>	10-6	7-5	8-4	9-3	1-2
<b>III. kolo</b>	2-10	3-1	4-9	5-8	6-7
<b>IV. kolo</b>	10-7	8-6	9-5	1-4	2-3
<b>V. kolo</b>	3-10	4-2	5-1	6-9	7-8
<b>VI. kolo</b>	10-8	9-7	1-6	2-5	3-4
<b>VII. kolo</b>	4-10	5-3	6-2	7-1	8-9
<b>VIII. kolo</b>	10-9	1-8	2-7	3-6	4-5
<b>IX. kolo</b>	5-10	6-4	7-3	8-2	9-1

Proti čísla 1-6, 2-7, 3-8, 4-9, 5-10

## Pro 11 a 12 družstev

<b>I. kolo</b>	1-12	2-11	3-10	4-9	5-8	6-7
<b>II. kolo</b>	12-7	8-6	9-5	10-4	11-3	1-2
<b>III. kolo</b>	2-12	3-1	4-11	5-10	6-9	7-8
<b>IV. kolo</b>	12-8	9-7	10-6	11-5	1-4	2-3
<b>V. kolo</b>	3-12	4-2	5-1	6-11	7-10	8-9
<b>VI. kolo</b>	12-9	10-8	11-7	1-6	2-5	3-4
<b>VII. kolo</b>	4-12	5-3	6-2	7-1	8-11	9-10
<b>VIII. kolo</b>	12-10	11-9	1-8	2-7	3-6	4-5
<b>IX. kolo</b>	5-12	6-4	7-3	8-2	9-1	10-11
<b>X. kolo</b>	12-11	1-10	2-9	3-8	4-7	5-6
<b>XI. kolo</b>	6-12	7-5	8-4	9-3	10-2	11-1

Proti čísla 1-7, 2-8, 3-9, 4-10, 5-11, 6-12

## Pro 13 a 14 mužstev

I. kolo	1-14	2-13	3-12	4-11	5-10	6-9	7-8
II. kolo	14-8	9-7	10-6	11-5	12-4	13-3	1-2
III. kolo	2-14	3-1	4-13	5-12	6-11	7-10	8-9
IV. kolo	14-9	10-8	11-7	12-6	13-5	1-4	2-3
V. kolo	3-14	4-2	5-1	6-13	7-12	8-11	9-10
VI. kolo	14-10	11-9	12-8	13-7	1-6	2-5	3-4
VII. kolo	4-14	5-3	6-2	7-1	8-13	9-12	10-11
VIII. kolo	14-11	12-10	13-9	1-8	2-7	3-6	4-5
IX. kolo	5-14	6-4	7-3	8-2	9-1	10-13	11-12
X. kolo	14-12	13-11	1-10	2-9	3-8	4-7	5-6
XI. kolo	6-14	7-5	8-4	9-3	10-2	11-1	12-13
XII. kolo	14-13	1-12	2-11	3-10	4-9	5-8	6-7
XIII. kolo	7-14	8-6	9-5	10-4	11-3	12-2	13-1

Proti čísla 1-8, 2-9, 3-10, 4-11, 5-12, 6-13, 7-14

## Pro 15 a 16 družstev

I. kolo	1-16	2-15	3-14	4-13	5-12	6-11	7-10	8-9
II. kolo	16-9	10-8	11-7	12-6	13-5	14-4	15-3	1-2
III. kolo	2-16	3-1	4-15	5-14	6-13	7-12	8-11	9-10
IV. kolo	16-10	11-9	12-8	13-7	14-6	15-5	1-4	2-3
V. kolo	3-16	4-2	5-1	6-15	7-14	8-13	9-12	10-11
VI. kolo	16-11	12-10	13-9	14-8	15-7	1-6	2-5	3-4
VII. kolo	4-16	5-3	6-2	7-1	8-15	9-14	10-13	11-12
VIII. kolo	16-12	13-11	14-10	15-9	1-8	2-7	3-6	4-5
IX. kolo	5-16	6-4	7-3	8-2	9-1	10-15	11-14	12-13
X. kolo	16-13	14-12	15-11	1-10	2-9	3-8	4-7	5-6
XI. kolo	6-16	7-5	8-4	9-3	10-2	11-1	12-15	13-14
XII. kolo	16-14	15-13	1-12	2-11	3-10	4-9	5-8	6-7
XIII. kolo	7-16	8-6	9-5	10-4	11-3	12-2	13-1	14-15
XIV. kolo	16-15	1-14	2-13	3-12	4-11	5-10	6-9	7-8
XV. kolo	8-16	9-7	10-6	11-5	12-4	13-3	14-2	15-1





## ROZLOSOVÁNÍ SOUTĚŽÍ sezóna 2020/2021



## Krajská liga mužů 2019/2020 (KLM)

## 1. Systém soutěže

Systém soutěže je platný do sezony 2022/2023 (včetně). Na aktivu před sezonou 2022/2023 proběhne vyhodnocení formátu soutěže a volba formátu pro následující období. V závislosti na formátu soutěže od sezony 2023/2024 budou pro sezonu 2022/2023 upřesněny počty postupujících, resp. sestupujících.

Krajské ligy mužů se zúčastní celkem 16 týmů v základní skupině rozdělených do dvou skupin. Do čtvrtfinále play-off postupují z každé skupiny první dvě družstva. Družstva na třetím až sedmém místě z každé skupiny se seřadí dle SDŘ čl. 417 a sehrají předkolo play-off. Poslední družstvo z každé skupiny hraje Baráž o Krajskou ligu mužů 2020/2021. Vítěz play-off je mistrem Krajské ligy mužů a postupuje do Kvalifikace o II. ligu.

## 2. Technické normy

1. Má-li Klub v soutěžích jedné věkové kategorie dvě družstva, Hráč, který v příslušné Sezóně hrál dle čl. 327 SDŘ v 50 % utkání za „A“ družstvo, nemůže v této Sezóně již nastoupit za „B“ družstvo (analogicky „B“ a „C“). (SDŘ 220)
2. Jestliže má Klub v soutěžích stejné věkové kategorie i "C" družstvo, postupuje se analogicky dle čl. 220 SDŘ pro "B" a "C" družstvo. (SDŘ 221)
3. Hráče, kteří byli zapsáni v zápise o utkání a nezasáhli do utkání, zapisovatel po konzultaci s vedoucím družstva ze zápisu vyškrtne. Hráč hraje v utkání, jestliže se zúčastní hry nebo trestného střílení nebo je mu uložen trest nebo odpývá trest za jiné Hráče či hráčskou lavici. Do zápisu o utkání se zapíše i náhradní brankář, je-li k dispozici. Dále se postupuje stejně jako u ostatních Hráčů. (SDŘ čl. 327)
4. Určení 50% utkání (pro potřeby čl. 221 SDŘ): **11 utkání.**

### Základní část

Krajské ligy mužů se zúčastní 16 družstev rozdělených do dvou skupin: Východ – Západ. V základní části 2x každý s každým v rámci své skupiny (14 utkání), 1x s každým z druhé skupiny (8 utkání) – celkem 22 utkání. Utkání jsou hrána v pořadí 3 utkání za sebou v rámci skupiny, 2 utkání za sebou s druhou skupinou.

**Utkání jsou hrána tříbodovým systémem.** Při tříbodovém systému jsou body udělovány takto:

- a) tři body pro družstvo za vítězství po skončení základní hrací doby,
- b) po jednom bodu každému družstvu za nerozhodný stav po skončení základní hrací doby
- c) dodatečný bod získá družstvo, které zvítězí v prodloužení nebo v samostatných nájezdech k určení vítěze,
- d) za prohrané utkání v základní hrací době žádný bod.

Pokud skončí utkání nerozhodně v základní hrací době, hraje se pětiminutové prodloužení bezprostředně po třiminutové přestávce bez úpravy hrací plochy. V prodloužení hrají družstva v počtu tří hráčů v poli a s jedním brankářem. Družstva si před prodloužením nemění strany a hájí branky bližší k jejich hráčské lavici. Prodloužení skončí uplynutím jeho hrací doby nebo vstřelením branky. Družstvo, které vstřelí branku, je vítězem utkání.

### **Zvláštní pravidla pro prodloužení 3 na 3:**

- a) souběžné tresty uložené v prodloužení nemají vliv na počet hráčů na ledě,
- b) pokud je družstvo potrestáno tak, že dojde k oslabení o jednoho Hráče, provinivšímu se družstvu zůstanou v poli tři hráči, zatímco družstvu soupeře bude do pole povolen čtvrtý hráč. V prvním přerušení hry poté, kdy už oslabení o jednoho hráče skončilo, se počet Hráčů v poli upraví na 3 na 3,

- c) pokud je družstvo potrestáno tak, že dojde k oslabení o dva hráče, provinivšímu se družstvu zůstanou v poli tři hráči, zatímco družstvu soupeře bude do pole povolen pátý hráč. V prvním přerušení hry poté, kdy už oslabení o dva hráče skončilo, se počet hráčů v poli upraví buď na 3 na 3, nebo 4 na 3,
- d) pokud je na konci základní hrací doby přesilová hra buď 5 na 4, nebo 4 na 3, prodloužení bude zahájeno s družstvy hrajícími 4 na 3. S uplynutím trestů může při pokračující hře počet hráčů v poli dosáhnout 4 na 4, a nejedná-li se o případ uvedený v písm. h) tohoto článku, i 5 na 3, nebo 5 na 4, nebo 5 na 5. Dosáhne-li počet hráčů v poli 5 na 4, nebo 4 na 4, nebo 5 na 5, bude počet hráčů v poli upraven v prvním přerušení hry na počet 4 na 3, nebo 3 na 3,
- e) pokud je na konci základní hrací doby přesilová hra 5 na 3, prodloužení bude zahájeno s družstvy hrajícími v počtu 5 na 3. S uplynutím trestů může při pokračující hře počet hráčů v poli dosáhnout 5 na 4, nebo 5 na 5. Počet hráčů v poli bude upraven v prvním přerušení hry na počet 4 na 3, nebo 3 na 3,
- f) pokud družstva na konci základní hrací doby hrají v počtu 4 na 4 s hráči do pole na trestné lavici, prodloužení začne v počtu 3 na 3, a nejedná-li se o případ uvedený v písm. h) tohoto článku, tito hráči opustí trestnou lavici normálním způsobem do počtu 4 na 3 nebo 4 na 4 a počet hráčů v poli bude poté, co oba tito hráči opustí trestnou lavici, upraven v prvním přerušení hry na počet 3 na 3,
- g) pokud družstva hrají v počtu 3 na 3 na konci základní hrací doby, prodloužení začne v počtu 3 na 3. Poté, co počet hráčů v poli dosáhne 4 na 4, a nejedná-li se o případ uvedený v písm. h) tohoto článku, 5 na 4, nebo 5 na 5, bude v prvním přerušení hry počet hráčů v poli upraven na počet 3 na 3 nebo 4 na 3,
- h) pokud je však na konci základní hrací doby počet hráčů v poli 4 na 4, nebo 4 na 3, nebo 3 na 3, s hráči do pole na trestné lavici odpykávajícími souběžné tresty ovlivňující počet hráčů v poli, budou tyto souběžné tresty před zahájením prodloužení smazány z časomíry a tito hráči opustí trestnou lavici v prvním přerušení hry po odpykání svých trestů.

Pokud nepadne branka v prodloužení, následují samostatné nájezdy k určení vítěze utkání. **Pravidla samostatných nájezdů k určení vítěze:**

- a) dle stavu ledové plochy je možné před začátkem samostatných nájezdů k určení vítěze utkání upravit rolbou na sucho střední část hřiště mezi koncovými body vhazování (dle dohody obou mužstev – pokud nedojde ke shodě, rozhodne hlavní rozhodčí utkání),
- b) rozhodčí povolá oba kapitány družstev k území rozhodčích k losování mincí. Vítěz má volbu, zda jeho družstvo bude provádět nájezd jako první nebo druhé,
- c) brankáři budou hájit stejné branky jako v prodloužení,
- d) brankáři obou družstev mohou být měněni po každém nájezdu, ale pokud musí být samostatný nájezd z jakéhokoli důvodu opakován, hráč do pole i brankář musí zůstat stejní kromě případu, kdy dojde ke zranění jednoho z nich,
- e) **pět různých hráčů** do pole z každého družstva bude střídavě provádět nájezdy. Hráči do pole nemusí být určeni předem a mohou být kdykoli vyměněni až do okamžiku, kdy rozhodčí zapíská na znamení, že nájezd začíná,
- f) oprávnění zúčastnit se samostatných nájezdů k určení vítěze utkání jsou všichni hráči obou družstev zapsaní v zápisu o utkání s výjimkou hráčů odpykávajících tresty, které zcela neuplynuly před ukončením prodloužení, jakož i hráčů, kterým byly uloženy osobní tresty do konce utkání nebo tresty ve hře. Tito Hráči musí zůstat během samostatných nájezdů k určení vítěze utkání na trestné lavici nebo v šatně,
- g) družstvo, které dosáhlo vyššího počtu dosažených branek po prvních **deseti nájezdech**, je prohlášeno vítězem utkání. Pokud je o výsledku utkání rozhodnuto dříve, než bylo provedeno všech deset nájezdů, zbývající nájezdy nebudou prováděny,

- h) pokud je stav samostatných nájezdů k určení vítěze utkání **po deseti nájezdech** stále nerozhodný, nájezdy budou pokračovat s uplatněním náhlé smrti,
- i) při samostatných nájezdech k určení vítěze utkání s náhlou smrtí se provádí samostatný nájezd vždy po jednom hráči do pole obou družstev, dokud není určen vítěz. Jakýkoli hráč do pole včetně těch, kteří se zúčastnili první fáze samostatných nájezdů, je oprávněn provést libovolný počet samostatných nájezdů k určení vítěze utkání,
- j) družstvo, které provádělo první samostatný nájezd k určení vítěze utkání v prvních třech dvojicích, bude ve čtvrté a následujících dvojicích provádět samostatné nájezdy s náhlou smrtí jako druhý v pořadí, dokud není určen vítěz,
- k) pokud trenér nepošle hráče do pole provést samostatný nájezd ani přes důraznou výzvu rozhodčího, nebo pokud hráč do pole odmítne samostatný nájezd provést, bude tento samostatný nájezd považován za neproměněný a soupeřovo družstvo provede svůj další samostatný nájezd,
- l) pokud družstvo odmítne účast na samostatných nájezdech k určení vítěze utkání, bude druhé družstvo prohlášeno vítězem utkání.

Skupina ZÁPAD		Skupina VÝCHOD	
2	HC Junior Mělník	8	HC Lev Benešov
3	SK Černošice	2	Hokejový klub Čáslav, z.s.
1	HC Lev Slaný	1	SC Kolín „B“
8	HC Rakovník	3	BK Mladá Boleslav „B“
5	HC Příbram	5	HC Žabonosy
4	Slavoj Velké Popovice	4	HC Rytíři Vlašim
7	HK Králův Dvůr	7	HC Poděbrady
6	HK Kralupy nad Vltavou	6	SK Sršni Kutná Hora



## Play-off

Družstva umístěná po základní části na 1. - 2. místě ve skupině východ a na 1. – 2. místě ve skupině západ postupují přímo do čtvrtfinále play-off. Týmy z 3. až 7. míst obou skupin se seřadí dle SDŘ čl. 417 a utvoří dvojice pro předkolo play-off (1 – 8, 2 – 7, 3 – 6, 4 – 5). Soutěž play-off ve smyslu čl. 7 Všeobecného ustanovení není považována za kvalifikační soutěž. Vítěz play-off postupuje do kvalifikace i II. ligy.

**Vyšší tresty ze základní části se v play-off započítávají!**

Hracími dny pro všechna kola play-off je středa (první utkání), sobota (druhé utkání) a neděle (případné třetí utkání). Po vzájemné dohodě družstev je možné termíny v rámci hracího týdne upravit (finální schválení termínů podléhá rozhodnutí STK).

**Předkolo play-off** se hraje na dvě vítězná utkání. Týmy z 3. až 7. míst obou skupin se seřadí dle SDŘ čl. 417 a vytvoří dvojice pro předkolo play-off (1–8, 2–7, 3–6, 4–5). První družstvo z tohoto pořadí se utká s osmým družstvem tohoto pořadí, druhý se sedmým, třetí se šestým a čtvrtý s pátým. Devátý a desátý tým tohoto pořadí končí sezonu. Pořadí utkání z pohledu lépe postaveného družstva po základní skupině: doma první utkání, venku druhé utkání a doma případné třetí utkání. Utkání se hrají do rozhodnutí – viz. dále utkání play-off do rozhodnutí.

**Čtvrtfinále** se hraje na dvě vítězná utkání. Do čtvrtfinále postupují první dva týmy základních skupin, doplněné o vítěze předkola. Týmy se seřadí dle SDŘ čl. 417. První družstvo z tohoto pořadí se utká s osmým družstvem tohoto pořadí, druhý se sedmým, třetí se šestým a čtvrtý s pátým. Pořadí utkání z pohledu lépe postaveného družstva: doma první utkání, venku druhé utkání a doma případné třetí utkání. Utkání se hrají do rozhodnutí – viz. dále utkání play-off do rozhodnutí.

Do **semifinále** postupují vítězové čtvrtfinále. Semifinále se hraje na dvě vítězná utkání, týmy se seřadí dle SD5 čl. 417. První družstvo z tohoto pořadí se utká se čtvrtým družstvem tohoto pořadí, druhý se třetím. Pořadí utkání z pohledu lépe postaveného družstva: doma první utkání, venku druhé utkání a doma případné třetí utkání. Utkání se hrají do rozhodnutí – viz. dále utkání play-off do rozhodnutí.

Do **finále** postupují vítězové semifinále. Finále se hraje na dvě vítězná utkání. Pořadí utkání z pohledu lépe postaveného družstva po základní skupině: doma první utkání, venku druhé utkání a doma případné třetí utkání. Za lépe postavené je považováno družstvo ve smyslu SDŘ čl. 417.

Utkání se hrají do rozhodnutí – viz. dále utkání play-off do rozhodnutí.

**Utkání play-off do rozhodnutí.** Pokud skončí utkání nerozhodně v základní hrací době, hraje se desetiminutové prodloužení bezprostředně po patnáctiminutové přestávce s úpravou hrací plochy. V prodloužení hrají družstva v počtu třech hráčů v poli a s jedním brankářem. Družstva si před prodloužením nemění strany a hájí branky bližší k jejich hráčské lavičce. Prodloužení skončí uplynutím jeho hrací doby nebo vstřelením branky. Družstvo, které vstřelí branku, je vítězem utkání.

Pokud nepadne branka v prodloužení, následují samostatné nájezdy k určení vítěze utkání. Pravidla samostatných nájezdů jsou totožná jako v základní části.

## Rozpis utkání

Aktuální rozpis utkání je zveřejněn v Systému zápasů ([zapasy.ceskyhokej.cz](http://zapasy.ceskyhokej.cz)) a na webových stránkách [www.stredoceskyhokej.cz](http://www.stredoceskyhokej.cz).



## Baráž o Krajskou ligu mužů 2020/2021



## 1. Systém soutěže

Do soutěže Baráž o Krajskou ligu mužů 2020/2021 postupují družstva umístěná na 8. místě po základní části ve skupině východ a ve skupině západ Krajské ligy mužů 2019/2020 (1. kolo) a vítěz Krajské soutěže mužů 2019/2020 (2. kolo). Pořadí nasazení pro vítěze semifinále Krajské soutěže mužů se určuje dle Soutěžního a disciplinárního řádu, článku 417.

**Vyšší tresty ze základní části se v Baráži o Krajskou ligu mužů započítávají!**

## 2. Technické normy

**V prvním kole Baráže o krajskou ligu mužů** se hraje na dvě vítězná utkání. Utkají se družstva umístěná na 8. místě po základní části ve skupině východ a ve skupině západ Krajské ligy mužů 2019/2020. Pořadí utkání z pohledu lépe postaveného družstva dle SDR čl. 417: doma první utkání, venku druhé utkání a doma případné třetí utkání. Utkání se hrají do rozhodnutí dle systému v Play-off Krajské ligy mužů. Vítěz prvního kola získává právo na účast v Krajské lize mužů 2020/2021, prohrané družstvo postupuje do druhého kola.

**V druhém kole Baráže o Krajskou ligu mužů** se hraje na dvě vítězná utkání. Utkají se poražené družstvo prvního kola Baráže o krajskou ligu mužů a vítěz Krajské soutěže mužů 2019/2020. Pořadí utkání z pohledu lépe postaveného družstva (poražený v prvním kole Baráže): doma první utkání, venku druhé utkání a doma případné třetí utkání. Utkání se hrají do rozhodnutí dle systému v Play-off Krajské ligy mužů. Vítěz druhého kola získává právo na účast v Krajské lize mužů 2020/2021, prohrané družstvo v Krajské soutěži mužů 2020/2021.

### Start hráčů a soupisky

Baráž o Krajskou ligu mužů ve smyslu čl. 7 Všeobecného ustanovení **je** považována za **kvalifikační soutěž**. Za zúčastněné kluby mohou nastoupit pouze hráči, kteří za příslušný klub odehráli minimálně 50 % utkání v soutěži s tím, že se počítá počet startů za všechna družstva v daném klubu, avšak utkání play-off a kvalifikační utkání se do tohoto počtu nezapočítávají. U brankaře se do tohoto počtu utkání započítávají i ta utkání, ve kterých byl uveden v zápise o utkání, aniž by zasáhl do hry. Podmínku 50% odehraných utkání za příslušný klub nemusí splnit ten hráč, který získal oprávnění hrát za klub do 15.12.2019 a v následujícím období nesehrál žádné soutěžní utkání za jiný klub.

Před startem Baráže o Krajskou ligu mužů, do úterý 25. února 2019 (pro první kolo) a 3. března (pro druhé kolo), předloží každé družstvo sportovně-technické komisi soupisku hráčů, kteří splňují podmínky pro start v této části soutěže. Sportovně-technická komise po kontrole soupisku potvrdí a odešle zpět. Do utkání smějí nastoupit pouze hráči uvedení na této potvrzené soupisce. Soupisku družstva předkládají před utkání společně s registračními průkazy ke kontrole rozhodčím. Hráč, který není uveden na potvrzené soupisce, nesmí do utkání nastoupit.



## Krajská soutěž mužů 2019/2020

### KSM

## 1. Systém soutěže

Krajské soutěže mužů se zúčastní celkem 14 týmů v základní skupině rozdělených do dvou skupin. Do Nadstavby A postupují první tři týmy z každé základní skupiny. Do nadstavby B postupují družstva na 4. až 7. místě. Do play-off postupují družstva z nadstavby A doplněné o první dvě družstva z Nadstavby B. Vítěz finále postupuje do Baráže o Krajskou ligu mužů 2019/2020.

### Základní část

Krajské soutěže mužů se zúčastní 14 družstev rozdělených do dvou skupin: Sever – Jih. V základní části odehrají družstva 2x každý s každým v rámci své skupiny (celkem 12 utkání).

**Utkání jsou hrána tříbodovým systémem.** Při tříbodovém systému jsou body udělovány takto:

- a) tři body pro družstvo za vítězství po skončení základní hrací doby,
- b) po jednom bodu každému družstvu za nerozhodný stav po skončení základní hrací doby
- c) dodatečný bod získá družstvo, které zvítězí v prodloužení nebo v samostatných nájezdech k určení vítěze,
- d) za prohrané utkání v základní hrací době žádný bod.

Pokud skončí utkání nerozhodně v základní hrací době, hraje se pětiminutové prodloužení bezprostředně po třiminutové přestávce bez úpravy hrací plochy. V prodloužení hrají družstva v počtu tří hráčů v poli a s jedním brankářem. Družstva si před prodloužením nemění strany a hájí branky bližší k jejich hráčské lavici. Prodloužení skončí uplynutím jeho hrací doby nebo vstřelením branky. Družstvo, které vstřelí branku, je vítězem utkání.

### **Zvláštní pravidla pro prodloužení 3 na 3:**

- a) souběžné tresty uložené v prodloužení nemají vliv na počet hráčů na ledě,
- b) pokud je družstvo potrestáno tak, že dojde k oslabení o jednoho Hráče, provinivšímu se družstvu zůstanou v poli tři hráči, zatímco družstvu soupeře bude do pole povolen čtvrtý hráč. V prvním přerušení hry poté, kdy už oslabení o jednoho hráče skončilo, se počet Hráčů v poli upraví na 3 na 3,
- c) pokud je družstvo potrestáno tak, že dojde k oslabení o dva hráče, provinivšímu se družstvu zůstanou v poli tři hráči, zatímco družstvu soupeře bude do pole povolen pátý hráč. V prvním přerušení hry poté, kdy už oslabení o dva hráče skončilo, se počet hráčů v poli upraví buď na 3 na 3, nebo 4 na 3,
- d) pokud je na konci základní hrací doby přesilová hra buď 5 na 4, nebo 4 na 3, prodloužení bude zahájeno s družstvy hrajícími 4 na 3. S uplynutím trestů může při pokračující hře počet hráčů v poli dosáhnout 4 na 4, a nejedná-li se o případ uvedený v písm. h) tohoto článku, i 5 na 3, nebo 5 na 4, nebo 5 na 5. Dosáhne-li počet hráčů v poli 5 na 4, nebo 4 na 4, nebo 5 na 5, bude počet hráčů v poli upraven v prvním přerušení hry na počet 4 na 3, nebo 3 na 3,
- e) pokud je na konci základní hrací doby přesilová hra 5 na 3, prodloužení bude zahájeno s družstvy hrajícími v počtu 5 na 3. S uplynutím trestů může při pokračující hře počet hráčů v poli dosáhnout 5 na 4, nebo 5 na 5. Počet hráčů v poli bude upraven v prvním přerušení hry na počet 4 na 3, nebo 3 na 3,
- f) pokud družstva na konci základní hrací doby hrají v počtu 4 na 4 s hráči do pole na trestné lavici, prodloužení začne v počtu 3 na 3, a nejedná-li se o případ uvedený v písm. h) tohoto článku, tito hráči opustí trestnou lavici normálním způsobem do počtu 4 na 3 nebo 4 na 4 a počet hráčů v poli bude poté, co oba tito hráči opustí trestnou lavici, upraven v prvním přerušení hry na počet 3 na 3,
- g) pokud družstva hrají v počtu 3 na 3 na konci základní hrací doby, prodloužení začne v počtu 3 na 3. Poté, co počet hráčů v poli dosáhne 4 na 4, a nejedná-li se o případ uvedený v písm. h) tohoto článku, 5 na 4, nebo 5 na 5, bude v prvním přerušení hry počet hráčů v poli upraven na počet 3 na 3 nebo 4 na 3,

- h) pokud je však na konci základní hrací doby počet hráčů v poli 4 na 4, nebo 4 na 3, nebo 3 na 3, s hráči do pole na trestné lavici odpykávajícími souběžné tresty ovlivňující počet hráčů v poli, budou tyto souběžné tresty před zahájením prodloužení smazány z časomíry a tito hráči opustí trestnou lavici v prvním přerušení hry po odpykání svých trestů.

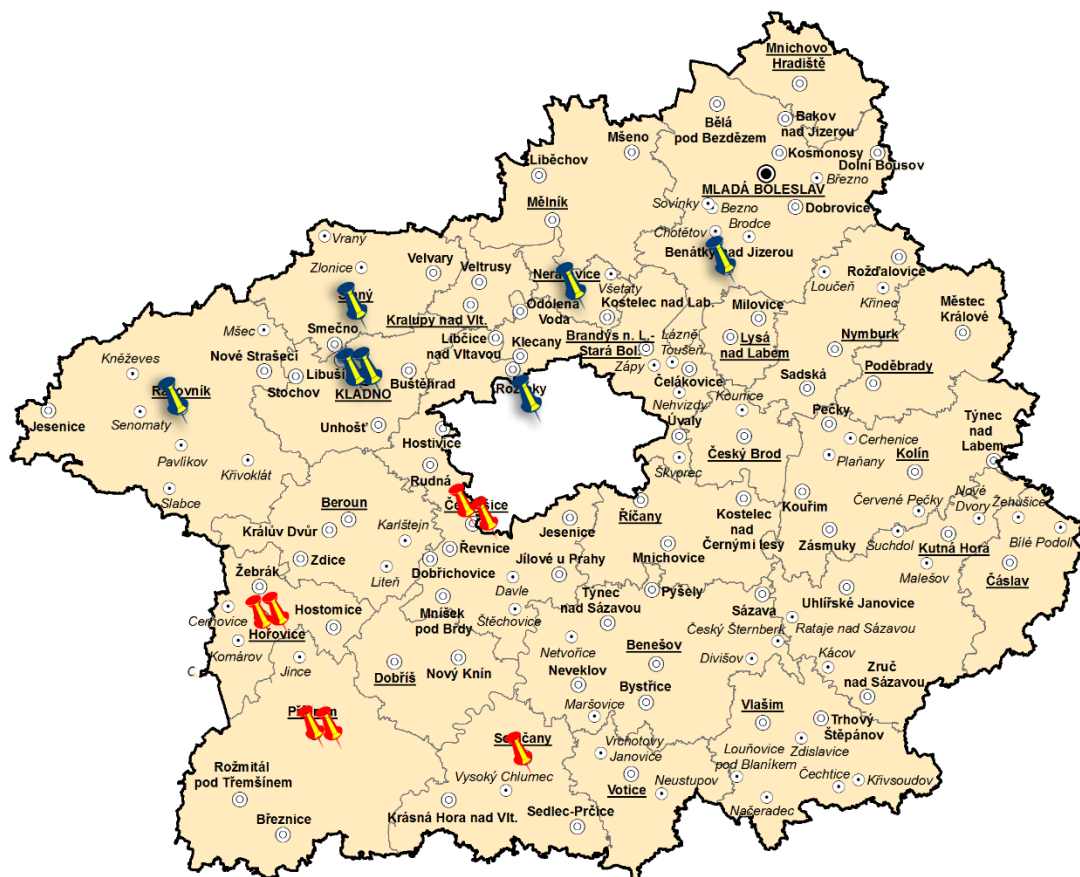
Pokud nepadne branka v prodloužení, následují samostatné nájezdy k určení vítěze utkání. **Pravidla samostatných nájezdů k určení vítěze:**

- a) dle stavu ledové plochy je možné před začátkem samostatných nájezdů k určení vítěze utkání upravit rolbou na sucho střední část hřiště mezi koncovými body vhazování (dle dohody obou mužstev – pokud nedojde ke shodě, rozhodne hlavní rozhodčí utkání),
- b) rozhodčí povolá oba kapitány družstev k území rozhodčích k losování mincí. Vítěz má volbu, zda jeho družstvo bude provádět nájezd jako první nebo druhé,
- c) brankáři budou hájit stejné branky jako v prodloužení,
- d) brankáři obou družstev mohou být měněni po každém nájezdu, ale pokud musí být samostatný nájezd z jakéhokoli důvodu opakován, hráč do pole i brankář musí zůstat stejní kromě případu, kdy dojde ke zranění jednoho z nich,
- e) pět různých hráčů do pole z každého družstva bude střídavě provádět nájezdy. Hráči do pole nemusí být určeni předem a mohou být kdykoli vyměněni až do okamžiku, kdy rozhodčí zapíská na znamení, že nájezd začíná,
- f) oprávnění zúčastnit se samostatných nájezdů k určení vítěze utkání jsou všichni hráči obou družstev zapsaní v zápisu o utkání s výjimkou hráčů odpykávajících tresty, které zcela neuplynuly před ukončením prodloužení, jakož i hráčů, kterým byly uloženy osobní tresty do konce utkání nebo tresty ve hře. Tito Hráči musí zůstat během samostatných nájezdů k určení vítěze utkání na trestné lavici nebo v šatně,
- g) družstvo, které dosáhlo vyššího počtu dosažených branek po prvních **deseti nájezdech**, je prohlášeno vítězem utkání. Pokud je o výsledku utkání rozhodnuto dříve, než bylo provedeno všech šest nájezdů, zbývající nájezdy nebudou prováděny,
- h) pokud je stav samostatných nájezdů k určení vítěze utkání **po deseti nájezdech** stále nerozhodný, nájezdy budou pokračovat s uplatněním náhlé smrti,
- i) při samostatných nájezdech k určení vítěze utkání s náhlou smrtí se provádí samostatný nájezd vždy po jednom hráči do pole obou družstev, dokud není určen vítěz. Jakýkoli hráč do pole včetně těch, kteří se zúčastnili první fáze samostatných nájezdů, je oprávněn provést libovolný počet samostatných nájezdů k určení vítěze utkání,
- j) družstvo, které provádělo první samostatný nájezd k určení vítěze utkání v prvních třech dvojicích, bude ve čtvrté a následujících dvojicích provádět samostatné nájezdy s náhlou smrtí jako druhý v pořadí, dokud není určen vítěz,
- k) pokud trenér nepošle hráče do pole provést samostatný nájezd ani přes důraznou výzvu rozhodčího, nebo pokud hráč do pole odmítne samostatný nájezd provést, bude tento samostatný nájezd považován za neproměněný a soupeřovo družstvo provede svůj další samostatný nájezd,
- l) pokud družstvo odmítne účast na samostatných nájezdech k určení vítěze utkání, bude druhé družstvo prohlášeno vítězem utkání.

## Skupina SEVER

## Skupina VÝCHOD

4	HC Benátky n. Jiz. "B"	3	HC Cvočkaři Hořovice
1	HC Hvězda Kladno	7	HC Spartak Žebrák
3	HC Zlonice	1	HK Příbram 99
6	Kovohutě Mníšek p. Brdy	2	SK Černošice "B"
2	HC Buldoci Neratovice	5	HC Příbram C
7	HC Rakovník "B"	6	TJ Sokol Solopisky
5	SK Velc Žilina	4	TJ Tatran Sedlčany



**Do skupiny Nadstavba A** postupují první tři družstva skupiny Sever a skupiny Jih. V rámci nadstavby A odehrají družstva 2x každý s každým (celkem 10 utkání). Všechny výsledky základní skupiny se započítávají. Všechna družstva postupují do play-off. Utkání jsou hrána 3bodovým systémem jako v základní části.

**Do skupiny Nadstavba B** postupují družstva umístěná na čtvrtém až sedmém místě skupiny Sever a skupiny Jih. V rámci nadstavby B odehrají družstva 2x každý s každým z druhé základní skupiny (celkem 8 utkání). Všechny výsledky základní skupiny se započítávají. Družstva umístěná na prvním a druhém místě postupují do play-off. Utkání jsou hrána 3bodovým systémem jako v základní části.

**Vyšší tresty ze základní části se v play-off započítávají!**

## Play-off

Družstva Nadstavby A a první dvě družstva Nadstavby B pokračují v soutěži play-off. Soutěž play-off ve smyslu čl. 7 Všeobecného ustanovení není považována za kvalifikační soutěž.

**Vyšší tresty ze základní části se v play-off započítávají!**

Hracími dny pro všechna kola play-off je sobota (první utkání) a neděle (druhé utkání). Po vzájemné dohodě družstev je možné termíny v rámci hracího týdne upravit (finální schválení termínů podléhá rozhodnutí STK).

**Čtvrtfinále** se hraje na dvě utkání. Utkání čtvrtfinále play-off: 1A – 2B, 2A – 1B, 3A – 6A, 4A – 5A. Pořadí utkání z pohledu lépe postaveného družstva venku první utkání, doma druhé utkání.

Utkání se nehrají do rozhodnutí – vítěz utkání získá 3 body, poražený 0 bodů. V případě nerozhodného výsledku po základní hrací době prodloužení nenásleduje, každé družstvo získá jeden bod. Do semifinále postupuje družstvo, které za obě utkání získá více bodů. Pokud mají družstva shodný počet bodů po odehrání obou utkání, následuje **Prodloužení druhého utkání k určení vítěze série** – viz. dále.

Do **semifinále** postupují vítězové čtvrtfinále. Semifinále se hraje na dvě utkání. Nejlépe postavené družstvo nadstavbových skupin se utká s nejhůře umístěným družstvem nadstavbových skupin, druhé nejlépe postavené družstvo se třetím. Pořadí utkání z pohledu lépe postaveného družstva: venku první utkání, doma druhé utkání.

Utkání se nehrají do rozhodnutí – vítěz utkání získá 3 body, poražený 0 bodů. V případě nerozhodného výsledku po základní hrací době prodloužení nenásleduje, každé družstvo získá jeden bod. Do finále postupuje družstvo, které za obě utkání získá více bodů. Pokud mají družstva shodný počet bodů po odehrání obou utkání, následuje **Prodloužení druhého utkání k určení vítěze série** – viz. dále.

Do **finále** postupují vítězové semifinále. Semifinále se hraje na dvě utkání. Nejlépe postavené družstvo nadstavbových skupin se utká s nejhůře umístěným družstvem nadstavbových skupin. Pořadí utkání z pohledu lépe postaveného družstva: venku první utkání, doma druhé utkání.

Utkání se nehrají do rozhodnutí – vítěz utkání získá 3 body, poražený 0 bodů. V případě nerozhodného výsledku po základní hrací době prodloužení nenásleduje, každé družstvo získá jeden bod. Do Baráže o Krajskou ligu 2019/2020 postupuje družstvo, které za obě utkání získá více bodů. Pokud mají družstva shodný počet bodů po odehrání obou utkání, následuje **Prodloužení druhého utkání k určení vítěze série** – viz. dále.

**Prodloužení druhého utkání k určení vítěze série.** Pokud mají družstva shodný počet bodů po odehrání obou utkání, hraje se desetiminutové prodloužení bezprostředně po patnáctiminutové přestávce s úpravou hrací plochy. V prodloužení hrají družstva v počtu třech hráčů v poli a s jedním brankářem. Družstva si před prodloužením nemění strany a hájí branky bližší k jejich hráčské lavici. Prodloužení skončí uplynutím jeho hrací doby nebo vstřelením branky. Družstvo, které vstřelí branku, je vítězem série.

Pokud nepadne branka v prodloužení, následují samostatné nájezdy k určení vítěze série. Pravidla samostatných nájezdů jsou totožná jako v základní části.

## Rozpis utkání

Aktuální rozpis utkání je zveřejněn v Systému zápasů ([zapasy.ceskyhokej.cz](http://zapasy.ceskyhokej.cz)) a na webových stránkách [www.stredoceskyhokej.cz](http://www.stredoceskyhokej.cz).



Liga juniorů 2019/2020

LJ



## 1. Systém soutěže

### 1. část:

64 družstev rozděleno územně do 11 skupin; 8 družstev ve skupině „A“, 6 družstev ve skupině „B“, 6 družstev ve skupině „C“, 5 družstev ve skupině „D“, 5 družstev ve skupině „E“, 5 družstev ve skupině „F“, 5 družstev ve skupině „G“, 5 družstev ve skupině „H“, 5 družstev ve skupině „I“, 7 družstev ve skupině „J“, 7 družstev ve skupině „K“; družstva se ve skupinách utkají dvoukolově každý s každým (8 - 14 utkání).

### 2. část

#### a) Nadstavbová:

Skupiny „L“, „M“, „N“ - družstva umístěná po 1. části ve skupině „A“ na 1. - 4. místě, družstva umístěná po 1. části ve skupinách „B“ a „C“ na 1. - 3. místě a družstva umístěná po 1. části ve skupinách „D“, „E“, „F“, „G“ a „I“ na 1. a 2. místě, rozdělená na základě územního principu do dvou skupin po 7 družstvech a jedné skupiny po 8 družstvech se v jednotlivých skupinách utkají čtyřkolově každý s každým (24 - 28 utkání) s tím, že v této části soutěže se výsledky z 1. části soutěže nezapočítávají.

Skupina „O“ - družstva umístěná po 1. části ve skupinách „J“ a „K“ na 1. - 3. místě a jedno družstvo, které z družstev umístěných po 1. části ve skupinách „J“ a „K“ na 4. místě dosáhlo ve smyslu čl. 418 SDŘ vyššího pořadí, se utkají čtyřkolově každý s každým (24 utkání) s tím, že v této části soutěže se výsledky z 1. části soutěže nezapočítávají

#### b) O umístění:

skupiny „P“, „R“, „S“, „T“ - družstva umístěná po 1. části ve skupině „A“ na 5. - 8. místě, družstva umístěná po 1. části ve skupinách „B“ a „C“ na 4. - 6. místě a družstva umístěná po 1. části ve skupinách „D“, „E“, „F“, „G“, „H“ a „I“ na 3. - 5. místě, rozdělená na základě územního principu do dvou skupin po 8 družstvech a do dvou skupin po 6 družstvech, přičemž družstva ve skupinách „P“ a „R“ se utkají tříkolově každý s každým (21 utkání) a družstva ve skupinách „S“ a „T“ se utkají čtyřkolově každý s každým (20 utkání) s tím, že v této části soutěže se výsledky z 1. části soutěže nezapočítávají.

Skupina „U“ - družstva umístěná po 1. části ve skupinách „J“ a „K“ na 5. - 7. místě a jedno družstvo, které z družstev umístěných po 1. části ve skupinách „J“ a „K“ na 4. místě dosáhlo nižšího pořadí ve smyslu čl. 418 SDŘ, se utkají čtyřkolově každý s každým (24 utkání) s tím, že v této části soutěže se výsledky z 1. části soutěže nezapočítávají

### 3. část – O postup do ELJ

družstva umístěná po části 2a) - „Nadstavbová“ ve skupinách „L“, „M“, „N“ a „O“ na 1. místě se utkají dvoukolově každý s každým (6 utkání), s tím, že v této části soutěže se výsledky utkání z předchozích částí soutěže nezapočítávají. Družstvo, které se po této části soutěže umístí na 1. místě, získává ve smyslu čl. 208 SDŘ právo účasti v soutěži ELJ pro sezónu 2020/2021.

Utkání všech částí této soutěže se hrají tříbodovým systémem dle čl. 403 odst. 1. SDŘ. Není-li určen vítěz utkání v základní hrací době, hraje se utkání do rozhodnutí dle čl. 404 SDŘ s tím, že se nehraje prodloužení, ale následují samostatné nájezdy k určení vítěze utkání dle čl. 407 SDŘ bez použití písm. a) tohoto článku.

Konečné pořadí družstev bude stanoveno podle čl. 417 SDŘ, v průběhu soutěže je pořadí družstev určováno dle čl. 416 SDŘ.

## 2. Technické normy

- 1) V soutěži startují hráči ročníku narození 2000, 2001 a 2002.
- 2) Družstvo je povinno nastoupit do utkání RLJ ve stanoveném počtu hráčů následovně:
  - a. minimálně 1, maximálně 2 brankáři a
  - b. minimálně 10, maximálně 18 hráčů do pole(výjimka z čl. 318 odst. 1. SDŘ)
- 3) V utkání LJ mohou za družstvo nastoupit maximálně 3 Cizinci, přičemž start brankáře Cizince není povolen.
- 4) V utkání LJ mohou za družstvo nastoupit maximálně 4 hráči věkové kategorie dorostu (tj. hráči ročníku narození 2003 a 2004).
- 5) V utkání LJ může za družstvo nastoupit celkem maximálně 5 hráčů na střídavé hostování dle čl. 7 odst. 4. Přestupního řádu mimo klubů extraligy a I. ligy, a to:
  - z ELJ hráči ročníku narození 2002,
  - z ELIOD ELD hráči ročníku narození 2003.
- 6) Pořádající klub je v souladu s vnitřní směrnicí ČSLH č. 108 ze dne 13. 6. 2019 povinen zajistit při utkání přítomnost lékaře, zdravotní sestry, nebo zdravotnického záchranáře, kterým může být i para medik (student VŠ) po absolvování příslušných zkoušek.
- 7) Domácí družstvo je povinno k utkání LJ nastoupit ve světlých dresech, družstvo hostující v dresech tmavých.
- 8) Hráči družstva nemusí mít stejnou barvu helem, brankář může mít odlišnou barvu kalhot (výjimka z čl. 40 bodu i. Pravidel, viz také Příloha č. 3 Všeobecných ustanovení). Brankář, který v roce, v němž začala příslušná sezóna, dovrší či dovrší 17. rok věku (pro sezónu 2019-2020 se jedná o ročník narození 2002), a mladší, musí nosit obličejovou masku vyrobenou tak, aby jejími otvory nemohl proniknout puk ani čepel hole (výjimka z čl. 190 bodu ii. Pravidel, viz také příloha č. 3 Všeobecných ustanovení).
- 9) Na účast reprezentačního družstva Polské republiky věkové kategorie U18 se použije obdobně vnitřní směrnice ČSLH č. 88 ze dne 8. 6. 2017. Utkání, u něhož je reprezentační družstvo Polské republiky věkové kategorie U18 uvedeno na prvním místě, se koná na hřišti soupeře (tj. na hřišti družstva klubu, které je u utkání uvedeno na druhém místě) s tím, že veškeré náklady spojené s pořádáním takového utkání (konkrétně pronájem hrací plochy, náklady na pořadatelskou službu, na zdravotní službu a odměny rozhodčím, odměny pomocným rozhodčím atd.) uhradí polský svaz ledního hokeje (PZHL) nebo jím určená třetí osoba.
- 10) Rozbruslení družstev je 10 minut před začátkem utkání bez následné úpravy ledové plochy (výjimka z čl. 44 bodu iv. Pravidel).
- 11) Evidence trestů dle čl. 529 SDŘ se mezi jednotlivými částmi soutěže přenáší.

### Rozpis utkání

Aktuální rozpis utkání je zveřejněn v Systému zápasů ([zapasy.ceskyhokej.cz](http://zapasy.ceskyhokej.cz)) a na webových stránkách [www.stredoceskyhokej.cz](http://www.stredoceskyhokej.cz)



## Liga dorostu 2019/2020

### LD

## 1. Systém soutěže

Počet účastníků:	75
Počet utkání:	28-38
Hrací dny:	neděle, sobota (pátek)
Začátky utkání:	neděle, sobota: 09,00-18,00, (všední dny: 16,30-19,00)

### 1. část:

76 družstev rozděleno územně do 14 skupin; 6 družstev ve skupině „A“, 6 družstev ve skupině „B“, 6 družstev ve skupině „C“, 5 družstev ve skupině „D“, 5 družstev ve skupině „E“, 5 družstev ve skupině „F“, 4 družstva ve skupině „G“, 5 družstev ve skupině „H“, 5 družstev ve skupině „I“, 5 družstev ve skupině „J“, 6 družstev ve skupině „K“, 6 družstev ve skupině „L“, 5 družstev ve skupině „M“ a 6 družstev ve skupině „N“; družstva se ve skupinách utkají dvoukolově každý s každým (8 - 10 utkání), ve skupině „G“ se družstva utkají tříkolově každý s každým (9 utkání).

### 2. část

#### a) Nadstavbová:

Skupiny „O“, „P“, „Q“ - družstva umístěná po 1. části ve skupinách „A“, „B“, „C“ a „K“ na 1. - 3. místě, ve skupinách „D“, „E“, „F“, „G“, „H“, „I“ a „J“ na 1. a 2. místě a jedno družstvo, které z družstev umístěných ve skupinách „D“, „E“, „F“, „G“, „H“, „I“ a „J“ na 3. místě dosáhlo ve smyslu čl. 418 SDŘ nejvyššího pořadí, rozdělená na základě územního principu do tří skupin po 9 družstvech se v jednotlivých skupinách utkají tříkolově každý s každým (24 utkání) s tím, že v této části soutěže se výsledky z 1. části soutěže nezapočítávají.

Skupina „R“ - družstva umístěná po 1. části ve skupinách „L“, „M“ a „N“ na 1. - 3. místě se utkají tříkolově každý s každým (24 utkání) s tím, že v této části soutěže se výsledky z 1. části soutěže nezapočítávají.

#### b) O umístění:

Skupiny „S“, „T“, „U“, „V“ a „W“ - družstva umístěná po 1. části ve skupinách „A“, „B“, „C“, „K“ na 4. - 6. místě, ve skupinách „D“, „E“, „F“, „G“, „H“, „I“ a „J“ na 4. - 5. místě a 6 družstev, která po 1. části dosáhla z družstev umístěných ve skupinách „D“, „E“, „F“, „G“, „H“, „I“ a „J“ na 3. místě nejnižšího pořadí ve smyslu čl. 418 SDŘ, rozdělená na základě územního principu do pěti skupin, se v jednotlivých skupinách utkají čtyřkolově každý s každým (20 - 24 utkání) s tím, že v této části soutěže se výsledky z 1. části soutěže nezapočítávají.

Skupina „X“ - družstva umístěná po 1. části ve skupinách „L“ a „N“ na 4. - 6. místě a družstva umístěná ve skupině „M“ na 4. a 5. místě se utkají tříkolově každý s každým (24 utkání) s tím, že v této části soutěže se výsledky z 1. části.

### 3. část – O postup do ELJ

družstva umístěná po části 2a) - „Nadstavbová“ ve skupinách „O“, „P“, „Q“ a „R“ na 1. místě se utkají dvoukolově každý s každým (6 utkání), s tím, že v této části soutěže se výsledky utkání z předchozích částí soutěže nezapočítávají. Této části soutěže se nemohou zúčastnit „B“ družstva klubů hrajících ELIOD ELD. V případě, že se „B“ družstvo klubu hrajícího ELIOD ELD umístí po části 2a) - „Nadstavbové“ v příslušné skupině na 1. místě, postupuje do této části soutěže družstvo na dalším místě tabulky téže skupiny, přičemž stejně se postupuje, umístí-li se „B“ družstva klubů hrajících ELIOD ELD po části 2a) - „Nadstavbové“ v příslušné skupině na 1. a 2. místě atd.

Družstva, která se po této části soutěže umístí na 1. a 2. místě, získávají právo účasti v baráži o účast v ELIOD ELD pro sezónu 2020/2021.

Utkání všech částí této soutěže se hraje třibodovým systémem dle čl. 403 odst. 1. SDŘ s tím, že není-li určen vítěz utkání v základní hrací době, hraje se utkání do rozhodnutí dle čl. 404 SDŘ s tím, že se nehraje prodloužení, ale následují samostatné nájezdy k určení vítěze utkání dle čl. 407 SDŘ bez použití písm. a) tohoto článku.

Konečné pořadí družstev bude stanoveno podle čl. 417 SDŘ, v průběhu soutěže je pořadí družstev určováno dle čl. 416 SDŘ.

## 2. Technické normy

- 1) V soutěži startují hráči ročníku narození 2003 a 2004.
- 2) Družstvo je povinno nastoupit do utkání RLD ve stanoveném počtu hráčů následovně:
  - a. minimálně 1, maximálně 2 brankáři a
  - b. minimálně 10, maximálně 18 hráčů do pole(výjimka z čl. 318 odst. 1. SDŘ)
- 3) V utkání mohou za družstvo nastoupit maximálně 3 Cizinci, přičemž start brankáře-Cizince není povolen.
- 4) V utkání LD mohou za družstvo nastoupit maximálně 4 hráči věkové kategorie starších žáků (tj. hráči ročníku narození 2005 a 2006).
- 5) V utkání RLD může za družstvo nastoupit celkem maximálně 5 hráčů na střídavé hostování dle čl. 7 odst. 5. Přestupního řádu mimo klubů extraligy a I. ligy, a to:
  - a. z ELIOD ELD hráči ročníku narození 2004,
  - b. z LSŽ hráči ročníku narození 2005.
- 6) Pořádající klub je v souladu s vnitřní směrnicí ČSLH č. 108 ze dne 13. 6. 2019 povinen zajistit při utkání přítomnost lékaře, zdravotní sestry, nebo zdravotnického záchranáře, kterým může být i para medik (student VŠ) po absolvování příslušných zkoušek
- 7) Domácí družstvo je povinno k utkání LD nastoupit ve světlých dresech, družstvo hostující v dresech tmavých.
- 8) Hráči družstva nemusí mít stejnou barvu helem, brankář může mít odlišnou barvu kalhot (výjimka z čl. 40 bodu i. Pravidel, viz také Příloha č. 3 Všeobecných ustanovení). Brankář, který v roce, v němž začala příslušná sezóna, dovršil či dovrší 17. rok věku (pro sezónu 2019-2020 se jedná o ročník narození 2002), a mladší, musí nosit obličejovou masku vyrobenou tak, aby jejími otvory nemohl proniknout puk ani čepel hole (výjimka z čl. 190 bodu ii. Pravidel, viz také příloha č. 3 Všeobecných ustanovení).
- 9) Na účast reprezentačního družstva Polské republiky věkové kategorie U16 se použije obdobně vnitřní směrnice ČSLH č. 88 ze dne 8. 6. 2017. Utkání, u něhož je reprezentační družstvo Polské republiky věkové kategorie U16 uvedeno na prvním místě, se koná na hřišti soupeře (tj. na hřišti družstva klubu, které je u utkání uvedeno na druhém místě) s tím, že veškeré náklady spojené s pořádáním takového utkání (konkrétně pronájem hrací plochy, náklady na pořadatelskou službu, na zdravotní službu a odměny rozhodčím, odměny pomocným rozhodčím atd.) uhradí polský svaz ledního hokeje (PZHL) nebo jím určená třetí osoba.
- 10) Rozbruslení družstev je 10 minut před začátkem utkání bez následné úpravy ledové plochy (výjimka z čl. 44 bodu iv. Pravidel).
- 11) Evidence trestů dle čl. 529 SDŘ se mezi jednotlivými částmi soutěže přenáší.

## Rozpis utkání

Aktuální rozpis utkání je zveřejněn v Systému zápasů ([zapasy.ceskyhokej.cz](http://zapasy.ceskyhokej.cz)) a na webových stránkách [www.stredoceskyhokej.cz](http://www.stredoceskyhokej.cz)



Liga starších žáků „A“  
Liga mladších žáků „C“

## 1. Systém soutěže

Počet účastníků:	42 (každý klub má družstvo „A“ starších a „C“ mladších žáků)
Počet utkání:	27-33
Hrací dny:	sobota / neděle a v určených dnech školního volna

### 1. Část:

42 družstev rozděleno územně do 5 skupin; 8 družstev ve skupině 1 - „Ústecká“, 10 družstev ve skupině 2 - „Pražská“, 8 družstev ve skupině 3 - „Královehradecká“, 8 družstev ve skupině 4 - „Jihomoravská“, 8 družstev ve skupině 5 - „Moravskoslezská“; družstva se ve skupinách 1 - „Ústecká“, 3 - „Královehradecká“, 4 - „Jihomoravská“, 5 - „Moravskoslezská“ utkají čtyřkolově každý s každým (28 utkání). Družstva se ve skupině 2 - „Pražská“ utkají tříkolově každý s každým (27 utkání).

Utkání 1. části se hrají dvoubodovým systémem dle čl. 402 SDŘ.

### 2. část – Závěrečný turnaj o titul Mistr České republiky v kategorii starších žáků:

Družstva umístěná po 1. části v jednotlivých skupinách kategorie starších žáků „A“ na 1. místě se utkají jednokolově každý s každým (5 utkání) s tím, že v této části soutěže se výsledky utkání z předchozích částí soutěže nezapočítávají.

Vítěz této části obdrží titul „Mistr České republiky v kategorii starších žáků“.

Konečné pořadí družstev bude stanoveno podle čl. 417 SDŘ, v průběhu soutěže je pořadí družstev určováno dle čl. 416 SDŘ.

Utkání 2. části - „Závěrečný turnaj o titul Mistr České republiky v kategorii starších žáků“ se hrají třibodovým systémem dle čl. 403 odst. 1. SDŘ. Není-li určen vítěz utkání v základní hrací době, hraje se utkání do rozhodnutí dle čl. 404 SDŘ s tím, že bezprostředně po tříminutové přestávce bez úpravy hrací plochy následuje pětiminutové prodloužení. Obě družstva nastupují s jedním brankářem a čtyřmi hráči v poli, družstva si před prodloužením nemění strany. Pro prodloužení platí zvláštní pravidla dle čl. 405 SDŘ. Nepadne-li branka v prodloužení, následují samostatné nájezdy k určení vítěze utkání dle čl. 407 SDŘ.

Konečné pořadí družstev bude stanoveno podle čl. 417 SDŘ, v průběhu soutěže je pořadí družstev určováno dle čl. 416 SDŘ.

## 2. Technické normy

1. V soutěži kategorie starších žáků „A“ startují hráči ročníku narození 2005 a 2006. V soutěži kategorie mladších žáků „C“ startují hráči ročníku narození 2007 a 2008.
2. V utkání kategorie starších žáků „A“ mohou v souladu s čl. 219 odst. 1. SDŘ za družstvo nastoupit maximálně 3 hráči ročníku narození 2007. V utkání kategorie mladších žáků „C“ mohou v souladu s čl. 219 odst. 1. SDŘ za družstvo nastoupit maximálně 3 hráči ročníku narození 2009.
3. V utkání kategorie starších žáků „A“ a mladších žáků „C“ mohou za družstvo nastoupit maximálně 3 Cizinci.
4. V utkání kategorie starších žáků „A“ mohou v souladu s čl. 218 SDŘ za družstvo nastoupit dívky ročníku narození 2003 a 2004, a to bez omezení jejich počtu. V utkání kategorie mladších žáků „C“ mohou v souladu s čl. 218 SDŘ za družstvo nastoupit dívky ročníku narození 2005 a 2006, a to bez omezení jejich počtu.



5. Je-li zápis o utkání zpracován dle čl. 326 odst. 2. písm. b) SDŘ, je pořadající klub povinen po utkání zajistit oboustrannou kopii zápisu o utkání pro hostující družstvo, případně delegáta utkání.
6. Pořadající klub je v souladu s vnitřní směrnicí ČSLH č. 108 ze dne 13. 6. 2019 povinen zajistit při utkání přítomnost lékaře, zdravotní sestry, nebo zdravotnického záchranáře.
7. Utkání kategorie mladších žáků „C“ se při hře „do těla“ řídí jednotlivými ustanoveními vnitřní směrnice ČSLH č. 102 ze dne 2. 5. 2018.
8. Rozbruslení družstev je 10 minut před začátkem utkání bez následné úpravy ledové plochy (výjimka z čl. 44 bodu iv. Pravidel).
9. Utkání soutěže LSŽ „A“ a LMŽ „C“ jsou organizována jako tzv. dvojutkání, kdy první utkání hraje kategorie mladších žáků, po nich kategorie starších žáků. Hrací plocha se upravuje vždy po odehrání dvou třetin. (výjimka z čl. 44 bodu iv. Pravidel)
10. Ustanovení čl. 220 SDŘ se nevztahuje na kluby mající družstva „A“ a „B“ v rámci soutěží LSŽ „A“ a LSŽ „B“, resp. LMŽ „C“ a LMŽ „D“.
11. Hráč klubu majícího družstva „A“ a „B“ v rámci soutěží LSŽ „A“ a LSŽ „B“, resp. LMŽ „C“ a LMŽ „D“, smí v rámci uvedených soutěží nastoupit o víkendu pouze za družstvo LSŽ „A“, nebo za družstvo LSŽ „B“, resp. za družstvo LMŽ „C“, nebo za družstvo LMŽ „D“. Porušení znamená neoprávněný start se všemi z toho plynoucími důsledky.
12. Pokud jakékoliv družstvo klubu majícího družstva „A“ a „B“ v rámci soutěží LSŽ „A“ a LSŽ „B“, resp. LMŽ „C“ a LMŽ „D“, odstoupí ze soutěže, nebo bude ze soutěže vyloučeno, může klub pokračovat pouze v soutěži LSŽ „B“, resp. LMŽ „D“.
13. Utkání kategorie LSŽ „A“ jsou řízena systémem jednoho hlavního a dvou čárových rozhodčích, utkání kategorie LMŽ „C“ jsou řízena systémem dvou rozhodčích.
14. Evidence trestů dle čl. 529 SDŘ se z 1. části do 2. části - „Závěrečný turnaj o titul Mistr České republiky v kategorii starších žáků“ nepřenáší.
15. Ze soutěže LSŽ „A“ se dle čl. 7 odst. 5. přestupního řádu mimo klubů extraligy a I. ligy povoluje hostování mezi soutěžemi (střídavý start) hráčům ročníku narození 2005, a to:
  - nejdéle do 30. 4. 2020,
  - do LD, pokud se mateřský klub hráče soutěže LD neúčastní,
  - není-li v rozhodné době povoleno hostování mezi soutěžemi (střídavý start) do soutěže LD 5 jiným hráčům družstva Klubu z ELIOD ELD a současně z LSŽ „A“.
16. Všichni hráči nastupující v soutěži LSŽ „A“ a LMŽ „C“ jsou povinni absolvovat povinné testování, a to následujícím způsobem:
  - Všeobecné testy (06/2019 a 12/2019)
  - Speciální testy (12/2019 a 02/2020).

## Rozpis utkání

Aktuální rozpis utkání je zveřejněn v Systému zápasů ([zapasy.ceskyhokej.cz](http://zapasy.ceskyhokej.cz)) a na webových stránkách [www.stredoceskyhokej.cz](http://www.stredoceskyhokej.cz)



Liga starších žáků „B“  
Liga mladších žáků „D“

## 1. Systém soutěže

Počet účastníků:	128 družstev v kategorii starších žáků 163 družstev v kategorii mladších žáků
Počet utkání:	20-30
Hrací dny:	sobota / neděle a v určených dnech školního volna

Všechna utkání soutěže se hrají dvoubodovým systémem dle čl. 402 SDŘ. Konečné pořadí družstev bude stanoveno podle čl. 417 SDŘ, v průběhu soutěže je pořadí družstev určováno dle čl. 416 SDŘ.

### Skupiny 9-12

#### 1. část:

- 27 družstev kategorie starších žáků a 28 družstev kategorie mladších žáků rozděleno územně do 4 skupin; 7 družstev v kategorii starších žáků/7 družstev v kategorii mladších žáků (při upřesnění počtu družstev dále také jako „7/7“) ve skupině 9 - „Liberecká“ a 7/7 ve skupině 10 - „Královéhradecká I“, 6/7 ve skupině 11 - „Královéhradecká II“ a 7/7 ve skupině 12 - „Pardubická“; družstva se ve skupinách utkají dvoukolově každý s každým (12 utkání)

#### 2. část

##### a) nadstavbová:

- družstva umístěná po 1. části ve skupině 9 - „Liberecká“, ve skupině 10 - „Královéhradecká I“, ve skupině 11 - „Královéhradecká II“ a ve skupině 12 - „Pardubická“ na základě součtové tabulky kategorie starších žáků a mladších žáků na 1. - 2. místě se utkají dvoukolově každý s každým (14 utkání) s tím, že v této části soutěže se výsledky utkání z 1. části soutěže nezapočítávají.

##### b) o umístění:

- družstva umístěná po 1. části na 3. - 7. místě budou řídicím orgánem soutěže na základě územního principu rozdělena do dvou skupin; družstva se ve skupinách utkají dvoukolově každý s každým (16-18 utkání) s tím, že v této části soutěže se výsledky utkání z 1. části soutěže nezapočítávají.

### Skupiny 16-17

#### 1. část:

- 20 družstev kategorie starších žáků a 22 družstev kategorie mladších žáků rozděleno územně do 2 skupin; 10/11 ve skupině 16 - „Olomoucká“ a 10/11 ve skupině 17 - „Moravskoslezská“; družstva se ve skupinách utkají dvoukolově každý s každým (20 utkání).

#### 2. část

##### a) nadstavbová:

- družstva umístěná po 1. části ve skupině 16 - „Olomoucká“ a ve skupině 17 - „Moravskoslezská“ na základě součtové tabulky kategorie starších žáků a mladších žáků na 1. - 5. místě se utkají s družstvy umístěnými na 1. - 5. místě druhé skupiny dvoukolově každý s každým (10 utkání) s tím, že v této části soutěže se výsledky utkání z 1. části soutěže nezapočítávají.

##### b) o umístění:

- družstva umístěná po 1. části ve skupině 16 - „Olomoucká“ a ve skupině 17 - „Moravskoslezská“ na základě součtové tabulky kategorie starších žáků a mladších žáků na 6. - 10. místě se utkají s družstvy umístěnými na 6. - 10. místě druhé skupiny dvoukolově každý s každým (10 utkání) s tím, že v této části soutěže se výsledky utkání z 1. části soutěže nezapočítávají.

## Skupiny 18-21

### 1. část:

- 24 družstev kategorie starších žáků a 23 družstev kategorie mladších žáků rozděleno územně do 4 skupin; 6/6 ve skupině 18 - „Středočeská I“ a 6/5 ve skupině 19 - „Středočeská II“, 6/6 ve skupině 20 - „Středočeská III“ a 6/6 ve skupině 21 - „Středočeská IV“; družstva se ve skupinách utkají dvoukolově každý s každým (8-10 utkání).

### 2. část

#### a) nadstavbová:

- družstva umístěná po 1. části ve skupinách 18 - „Středočeská I“, 19 - „Středočeská II“, 20 - „Středočeská III“ a 21 - „Středočeská IV“ na základě součtové tabulky kategorie starších žáků a mladších žáků na 1. - 3. místě se utkají s družstvy umístěnými na 1. - 3. místě ostatních skupin dvoukolově každý s každým (18 utkání) s tím, že v této části soutěže se započítávají výsledky všech utkání z 1. části soutěže.

#### b) o umístění:

- družstva umístěná po 1. části ve skupinách 18 - „Středočeská I“, 19 - „Středočeská II“, 20 - „Středočeská III“ a 21 - „Středočeská IV“ na základě součtové tabulky kategorie starších žáků a mladších žáků na 4. - 6. místě se utkají s družstvy umístěnými na 4. - 6. místě ostatních skupin dvoukolově každý s každým (16-18 utkání) s tím, že v této části soutěže se započítávají výsledky všech utkání z 1. části soutěže.

## Systém skupin 6, 7, 13

### 1. část:

- 27 družstev kategorie starších žáků a 27 družstev kategorie mladších žáků rozděleno územně do 3 skupin; 9/9 ve skupině 6 - „Karlovarská“, 9/9 ve skupině 7 - „Ústecká“, 9/9 ve skupině 13 - „Vysočina; družstva se ve skupinách utkají tříkolově každý s každým (24 utkání).

## Systém skupin 14 a 15

### 1. část:

- 15 družstev kategorie starších žáků a 15 družstev kategorie mladších žáků rozděleno územně do 2 skupin; 7/7 ve skupině 14 - „Jihomoravská“, 8/8 ve skupině 15 - „Zlínská“; družstva se ve skupinách utkají čtyřkolově každý s každým (24-28 utkání).

## Systém skupiny 8

### 1. část:

- 15 družstev kategorie starších žáků a 16 družstev kategorie mladších žáků ve skupině 8 - „Jihočesko-Plzeňská“; družstva se ve skupině utkají dvoukolově každý s každým (28-30 utkání).

## Systém skupin 22, 23, 24 a 25

### 1. část:

- 26 družstev kategorie mladších žáků rozděleno územně do 4 skupin; 6 družstev ve skupině 22 - „Ústecko-Středočeská“, 6 družstev ve skupině 23 - „Středočeská V“, 6 družstev ve skupině 24 - „Jihočeská“ a 8 družstev ve skupině 25 - „Pardubická-Vysočina“; družstva se ve skupinách utkají čtyřkolově každý s každým (20-28 utkání).

## Systém skupiny 26

### 1. část:

- 8 družstev kategorie mladších žáků ve skupině 26 - „Jihomoravská II“; družstva se ve skupině utkají tříkolově každý s každým (21 utkání).

Všechna utkání soutěže se hrají dvoubodovým systémem dle čl. 402 SDŘ.

Konečné pořadí družstev bude stanoveno podle čl. 417 SDŘ, v průběhu soutěže je pořadí družstev určováno dle čl. 416 SDŘ.

## 2. Technické normy

17. V soutěži kategorie starších žáků „B“ startují hráči ročníku narození 2005 a 2006. V soutěži kategorie mladších žáků „D“ startují hráči ročníku narození 2007 a 2008.
18. V utkání kategorie starších žáků „B“ mohou v souladu s čl. 219 odst. 1. SDŘ za družstvo nastoupit maximálně 3 hráči ročníku narození 2007. V utkání kategorie mladších žáků „D“ mohou v souladu s čl. 219 odst. 1. SDŘ za družstvo nastoupit maximálně 3 hráči ročníku narození 2009.
19. V utkání kategorie starších žáků „B“ a mladších žáků „D“ mohou za družstvo nastoupit maximálně 3 Cizinci.
20. V utkání kategorie starších žáků „B“ mohou v souladu s čl. 218 SDŘ za družstvo nastoupit dívky ročníku narození 2003 a 2004, a to bez omezení jejich počtu. V utkání kategorie mladších žáků „D“ mohou v souladu s čl. 218 SDŘ za družstvo nastoupit dívky ročníku narození 2005 a 2006, a to bez omezení jejich počtu.
21. Je-li zápis o utkání zpracován dle čl. 326 odst. 2. písm. b) SDŘ, je pořadající klub povinen po utkání zajistit oboustrannou kopii zápisu o utkání pro hostující družstvo, případně delegáta utkání.
22. Pořadající klub je v souladu s vnitřní směrnicí ČSLH č. 108 ze dne 13. 6. 2019 povinen zajistit při utkání přítomnost lékaře, zdravotní sestry, nebo zdravotnického záchranáře.
23. Utkání kategorie mladších žáků „D“ se při hře „do těla“ řídí jednotlivými ustanoveními vnitřní směrnice ČSLH č. 102 ze dne 2. 5. 2018.
24. Rozbruslení družstev je 10 minut před začátkem utkání bez následné úpravy ledové plochy (výjimka z čl. 44 bodu iv. Pravidel).
25. Utkají-li se družstva mající v soutěži LSŽ „B“ a LMŽ „D“ zařazena družstva obou věkových kategorií, jsou utkání organizována jako tzv. dvojutkání, kdy první utkání hraje kategorie mladších žáků, po nich kategorie starších žáků. V takovém případě se hrací plocha upravuje vždy po odehrání dvou třetin. Utkají-li se družstva, z nichž alespoň jedno má v soutěži LSŽ „B“ a LMŽ „D“ zařazeno právě jedno družstvo věkové kategorie, upravuje se ledová plocha vždy po 2. třetině utkání. (výjimka z čl. 44 bodu iv. Pravidel)
26. Ustanovení čl. 220 SDŘ se nevztahuje na kluby mající družstva „A“ a „B“ v rámci soutěží LSŽ „A“ a LSŽ „B“, resp. LMŽ „C“ a LMŽ „D“.
27. Evidence trestů dle čl. 529 SDŘ se mezi jednotlivými částmi soutěže přenáší.

28. Hráč klubu majícího družstva „A“ a „B“ v rámci soutěží LSŽ „A“ a LSŽ „B“, resp. LMŽ „C“ a LMŽ „D“, smí v rámci uvedených soutěží nastoupit o víkendu pouze za družstvo LSŽ „A“, nebo za družstvo LSŽ „B“, resp. za družstvo LMŽ „C“, nebo za družstvo LMŽ „D“. Porušení znamená neoprávněný start se všemi z toho plynoucími důsledky.
29. Pokud jakékoliv družstvo klubu majícího družstva „A“ a „B“ v rámci soutěží LSŽ „A“ a LSŽ „B“, resp. LMŽ „C“ a LMŽ „D“, odstoupí ze soutěže, nebo bude ze soutěže vyloučeno, může klub pokračovat pouze v soutěži LSŽ „B“, resp. LMŽ „D“.
30. Utkání kategorie LSŽ „B“ a utkání kategorie LMŽ „D“ jsou řízena systémem dvou rozhodčích.
31. Ze soutěže LSŽ „B“ se dle čl. 7 odst. 5. přestupního řádu mimo klubů extraligy a I. ligy povoluje hostování mezi soutěžemi (střídavý start) hráčům ročníku narození 2005, a to:
- nejdéle do 30. 4. 2020,
  - do LD, pokud se mateřský klub hráče soutěže LD neúčastní.



Přípravka 2019/2020

### 3. Technické normy

#### Kategorie: 5. třída

Technické normy kategorie 5. tříd upraveny na základě Rozhodnutí prezidenta Českého svazu ledního hokeje z.s. ze dne 15. září 2019, platné od 17. září 2019:

1. Soutěže se účastní 19 družstev rozdělených do dvou skupin.
2. V dlouhodobé soutěži odehrají družstva 2x každý s každým v rámci své skupiny (celkem 18, resp. 16 utkání).
3. Utkání se hrají **na celé hřiště 3 x 20 minut čistého času** (bez letmého střídání).
4. Výsledky utkání a individuální statistiky (branky, asistence, tresty) se evidují.
5. Utkání hráno na branky běžných rozměrů.
6. Startují hráči narození **od 1. 1. 2009 do 31. 12. 2009 a max. 2 hráči ročníku 2010**.
7. Starším hráčům **není** start v utkání povolen.
8. Zápis o utkání se zpracovává v „**Malém elektronickém zápisu**“ (dále jen MEZ), na utkání **je přítomen** zapisovatel, zápis o utkání probíhá dle pravidel pro kategorie mladších žáků (viz Všeobecná část RMS, článek 15 – Součinnost při zpracování tzv. „**malého elektronického zápisu o utkání**“).
9. Vypárované kluby si domluví pořadí jednotlivých „dvojutkání“.
10. Utkání se hrají společně s kategorií 4. třídy (první utkání kategorie 4. třídy, poté 5. třídy).
11. Termíny jednotlivých utkání zadávají kluboví správci přímo do Systému zápasů (<https://zapasy.ceskyhokej.cz>), kde jsou všechna utkání evidována.

#### Kategorie: 4. třída

1. Soutěže se účastní 20 družstev, z toho 15 A+B týmy.
2. V dlouhodobé soutěži odehrají družstva 2x každý s každým v rámci své skupiny (celkem 18 utkání).
3. Utkání se hrají **formou minihokeje** (domácí oddíl volí variantu hřiště), **3 x 15 minut hrubého času**, letmé střídání po jedné minutě hry – viz pravidla minihokeje.
4. Výsledky utkání ani individuální statistiky se **nevidují**, při utkání se **skóre nezobrazuje**.
5. Utkání hráno na branky **snížených** rozměrů.
6. Startují hráči narození **od 1. 1. 2010 do 31. 12. 2010 a max. 2 hráči ročníku 2011**.
7. Hráčům „začátečnickům“ se povoluje start za družstvo hráčů mladšího ročníku narození, a to v maximálním počtu dvou takových hráčů za družstvo klubu v utkání, tj. v soutěži věkové kategorie 4. tříd mohou nastoupit za družstvo klubu v utkání též dva hráči ročníku narození 2009.
8. Zápis o utkání se zpracovává v „**MEZ**“, na utkání **není přítomen** zapisovatel, zápis o utkání spravuje domácí oddíl.
9. Vypárované kluby si domluví pořadí jednotlivých „dvojutkání“.
10. Utkání se hrají společně s kategorií 5. třídy (první utkání kategorie 4. třídy, poté 5. třídy).
11. Termíny jednotlivých utkání zadávají kluboví správci přímo do Systému zápasů, kde jsou všechna utkání evidována. Pokud mají družstva A i B týmy, utkání těchto týmů se hraje ve stejný čas, nižší číslo utkání znamená utkání pro „A“ týmy, vyšší číslo utkání „B“ týmy.



### Kategorie: 3. třída

1. Soutěže se účastní 20 družstev, z toho 16 A+B týmy.
2. Soutěž formou turnajů (celkem 12 turnajů), v rámci turnaje odehraje každý 2 utkání.
3. Utkání se hraje **formou minihokeje, 3 x 15 minut hrubého času**, letmé střídání po jedné minutě hry (viz pravidla Minihokeje)
4. Výsledky utkání ani individuální statistiky se **nevidují**, při utkání se **skóre nezobrazuje**.
5. Utkání hráno na branky **snížených** rozměrů.
6. Startují hráči narození **od 1. 1. 2011 do 31. 12. 2011 a max. 2 hráči ročníku 2012**.
7. Hráčům „začátečnickům“ se povoluje start za družstvo hráčů mladšího ročníku narození, a to v maximálním počtu dvou takových hráčů za družstvo klubu v utkání, tj. v soutěži věkové kategorie 3. tříd mohou nastoupit za družstvo klubu v utkání též dva hráči ročníku narození 2010
8. Zápis o utkání se zpracovává v „MEZ“, na utkání **není přítomen** zapisovatel, zápis o utkání spravuje domácí oddíl.
9. v případě, že se turnaje účastní pouze kluby s „A“ a „B“ týmy, odehraje každý „A“ tým proti každému „A“ týmu („B“ tým proti „B“ týmu).
10. „Vypárované“ kluby si domluví pořádání jednotlivých turnajů (celkem 4 domácí turnaje, každý tedy uspořádá 2 turnaje). V turnaji vystupují jako „jeden klub s A/B týmem“ = jedno utkání odehrají proti „A“ soupeři a druhé utkání proti „B“ soupeři – složení jednotlivých utkání dle dohody trenérů, rozhodující slovo má pořádající klub. Rozpis turnajů uveden níže.
11. Termíny jednotlivých utkání v rámci turnaje **nezadávají kluboví správci** do Systému zápasů, ale odešlou na email [kral@stredoceskyhokej.cz](mailto:kral@stredoceskyhokej.cz) s **rozpisem termínů jednotlivých utkání** (z důvodu návazností na MEZ je zapotřebí uvést pořadí utkání a čas zahájení jednotlivých utkání). Tyto termíny budou řídicím orgánem v co nejkratší době zadány do systému zápasů, kde jsou všechna utkání evidována. Pokud mají družstva A i B týmy, utkání těchto týmů se hraje ve stejný čas, nižší číslo utkání znamená utkání pro „A“ týmy, vyšší číslo utkání „B“ týmy.

### Kategorie: 2. třída

1. Soutěže se účastní 17 družstev, z toho 10 A+B týmy, 1 družstvo A+B+C týmy.
2. Soutěž formou turnajů (celkem 12 turnajů), v rámci turnaje odehraje každý 2 utkání.
3. Utkání se hraje **formou minihokeje, 3 x 15 minut hrubého času**, letmé střídání po jedné minutě hry (viz pravidla minihokeje).
4. Výsledky utkání ani individuální statistiky se **nevidují**, při utkání se **skóre nezobrazuje**.
5. Utkání hráno na branky **snížených** rozměrů.
6. Startují hráči narození **od 1. 1. 2012 do 31. 12. 2012 a mladší**.
7. Hráčům „začátečnickům“ se povoluje start za družstvo hráčů mladšího ročníku narození, a to v maximálním počtu dvou takových hráčů za družstvo klubu v utkání, tj. v soutěži věkové kategorie 2. tříd mohou nastoupit za družstvo klubu v utkání též dva hráči ročníku narození 2011.
8. Zápis o utkání se zpracovává v „MEZ“, na utkání **není přítomen** zapisovatel, zápis o utkání spravuje domácí oddíl.
9. v případě, že se turnaje účastní pouze kluby s „A“ a „B“ týmy, odehraje každý „A“ tým proti každému „A“ týmu („B“ tým proti „B“ týmu)

10. „Vypárované“ kluby si domluví pořádání jednotlivých turnajů (celkem 4 domácí turnaje, každý tedy uspořádá 2 turnaje). V turnaji vystupují jako „jeden klub s A/B týmem“ = jedno utkání odehrají proti „A“ soupeři a druhé utkání proti „B“ soupeři – složení jednotlivých utkání dle dohody trenérů, rozhodující slovo má pořádající klub.
11. Termíny jednotlivých utkání v rámci turnaje **nežadávají kluboví správci** do Systému zápasů, ale odešlou na email [kral@stredoceskyhokej.cz](mailto:kral@stredoceskyhokej.cz) s **rozpisem termínů jednotlivých utkání** (z důvodu návazností na MEZ je zapotřebí uvést pořadí utkání a čas zahájení jednotlivých utkání). Tyto termíny budou řídicím orgánem v co nejkratší době zadány do systému zápasů, kde jsou všechna utkání evidována. Pokud mají družstva A i B týmy, utkání těchto týmů se hraje ve stejný čas, nižší číslo utkání znamená utkání pro „A“ týmy, vyšší číslo utkání „B“ týmy.

## 4. Pravidla minihokeje

Pravidla minihokeje upravuje směrnice č. 107 ze dne 13. 06. 2019.

### 1. Působnost pravidel

Tato směrnice upravuje pravidla ledního hokeje v utkáních mistrovských a nemistrovských, dlouhodobých a krátkodobých soutěží organizovaných řídícím orgánem soutěže ve smyslu čl. 202 soutěžního a disciplinárního řádu Českého svazu ledního hokeje z.s. (dále jen jako „SDŘ“) pro soutěže věkové kategorie 4. tříd (pro sezónu 2019-2020 se jedná o hráče ročníku narození 2010), věkové kategorie 3. tříd (pro sezónu 2019-2020 se jedná o hráče ročníku narození 2011) a věkové kategorie 2. tříd (pro sezónu 2019-2020 se jedná o hráče ročníku narození 2012, a mladší).

### 2. Hrací plocha

1. Hrací plocha se vytvoří tak, že se na vyznačené modré čáry položí mantinely.
2. Utkání se hraje v útočných, resp. obranných třetinách, a to i na dvou plochách současně.
3. Střední pásmo je vyhrazeno pro střídání a odpočinek hráčů, pobyt trenérů a vedoucích družstev.
4. Střední pásmo je k účelu dle písm. 3. tohoto článku vybaveno přenosnými lavičkami.
5. Pro utkání soutěže 4. tříd může být hrací plocha vytvořena též následovně:
  - a) na polovině hrací plochy, a to i na dvou plochách současně; Mantinely se položí na středovou červenou čáru; Při hře na této hrací ploše využívají družstva standardních hráčských lavic s tím, že na pravé hráčské lavici střídají družstva, která hrají na pravé polovině hrací plochy, na levé hráčské lavici družstva, která hrají na levé polovině hrací plochy (viz příloha č. 1 této směrnice),
  - b) na podélné polovině hrací plochy, a to i na dvou plochách současně; Mantinely se položí po celé ose hrací plochy; Při hře na této hrací ploše využívají družstva standardních hráčských lavic a trestných lavic s tím, že družstva provádějí střídání vždy z té hráčské, resp. trestné lavice, která je blíže jejich brance (viz příloha č. 2 této směrnice),
  - c) na třetinách hrací plochy, a to i na dvou plochách současně; Mantinely se položí na jednu z modrých čar hrací plochy, čímž vznikne prostor pro hru na dvou třetinách hrací plochy a rovněž prostor pro hru na jedné třetině hrací plochy; Při hře na této hrací ploše využívají družstva standardních hráčských lavic s tím, že na pravé hráčské lavici střídají družstva, která hrají na pravé polovině hrací plochy, na levé hráčské lavici družstva, která hrají na levé polovině hrací plochy (viz příloha č. 3 této směrnice).

### 3. Branky

1. Každé hřiště musí mít dvě branky o rozměrech stanovených čl. 20 pravidel ledního hokeje 2018-2022, po jedné na každé straně hřiště. Používání snížených branek (o výšce 101 cm včetně horní tyče) je možné pouze v případě, jsou-li tyto schváleny Českým svazem ledního hokeje z.s. (dále jen jako „ČSLH“).
2. Branky se umísťují na obvodu kruhů pro vhadzování tak, aby za brankou zůstal volný prostor o šířce 1,5 m pro bezpečné pokračování ve hře i za brankou.
3. Pokud jsou utkání soutěží věkové kategorie 4. tříd hrána na polovinu hrací plochy dle čl. II odst. 5. písm. a) této směrnice, musí být jedna z branek umístěna do vymezeného místa jako při hře na celé hřiště a druhá branka musí být umístěna ve středním pásmu tak, aby za oběma brankami zůstal stejně široký volný prostor pro bezpečné pokračování ve hře i za brankou.
4. Pokud jsou utkání soutěží věkové kategorie 4. tříd hrána na polovinu hrací plochy dle čl. II odst. 5. písm. b) této směrnice, musí být obě branky umístěny na brankovou čáru s tím, že vzdálenost od středu branky k hrzením musí být shodná.

5. Pokud jsou utkání soutěží věkové kategorie 4. tříd hrána na třetinách hrací plochy dle čl. II odst. 5. písm. c) této směrnice, musí být branky na při hře menší části hřiště (na jedné třetině hřiště) umístěny na obvodu kruhů pro vhazování tak, aby za brankou zůstal volný prostor o šířce 1,5 m pro bezpečné pokračování ve hře i za brankou, při hře na větší části hřiště (na dvou třetinách hřiště) musí být jedna z branek umístěna do vymezeného místa jako při hře na celé hřiště a druhá branka musí být umístěna ve středním pásmu mezi středovou a vzdálenější modrou čáru tak, aby za oběma brankami zůstal stejně široký volný prostor pro bezpečné pokračování ve hře i za brankou.

#### 4. Výzbroj a výstroj

1. Hráči nastupují k utkání v kompletní výstroji a výzbroji pro lední hokej.
2. Utkání soutěží věkové kategorie 2. tříd se hrají výhradně s odlehčenými (modrými) pukem.
3. Jednotlivé formace družstva (čtveřice/trojice) jsou barevně označeny páskou na levé paži hráče.
4. Barevné označení formací družstva je jednotné: 1. formace - červená, 2. - zelená, 3. - modrá, 4. - žlutá. Jednotlivé formace družstva jsou v zápise o utkání uvedeny v pořadí dle předchozí věty, u všech hráčů družstva musí být uvedeno číslo dresu a poznámka o barevném zařazení do formace družstva vyznačená písmeny Č - červená, resp. Z - zelená, resp. M - modrá, resp. Ž - žlutá

#### 5. DRUŽSTVA/ROČNÍKY NAROZENÍ (není povolen start starších hráčů)

1. Družstvo je povinno k utkání soutěže věkové kategorie 2. tříd a k utkání soutěže věkové kategorie 4. tříd hraném na polovinu hrací plochy dle čl. II odst. 1. - 4. této směrnice nastoupit ve stanoveném počtu hráčů, minimálně s 1 brankářem a 8 hráči do pole, maximálně s 2 brankáři a 16 hráči do pole. V utkání hrají za družstvo 1 brankář a 4 hráči do pole. V případě, že složení družstva neumožňuje střídání kompletních formací o 4 hráčích do pole, musí trenér družstva postupovat tak, aby nekompletní formace hráčů byla doplňována o hráče z ostatních formací formou pravidelné a rovnoměrné rotace všech hráčů do pole a v duchu „Fair Play“.
2. Družstvo je povinno k utkání soutěže věkové kategorie 3. tříd, nebo k utkání soutěže věkové kategorie 4. tříd hraném na polovinu hrací plochy dle čl. II odst. 5. písm. a) této směrnice, nebo k utkání soutěže věkové kategorie 4. tříd hraném na podélné polovině hrací plochy dle čl. II odst. 5. písm. b) této směrnice, nebo k utkání soutěže věkové kategorie 4. tříd hraném na třetinách hrací plochy dle čl. II odst. 5. písm. c) této směrnice nastoupit ve stanoveném počtu hráčů, minimálně s 1 brankářem a 6 hráči do pole, maximálně s 2 brankáři a 12 hráči do pole. V utkání hrají za družstvo 1 brankář a 3 hráči do pole. V případě, že složení družstva neumožňuje střídání kompletních formací o 3 hráčích do pole, musí trenér družstva postupovat tak, aby nekompletní formace hráčů byla doplňována o hráče z ostatních formací formou pravidelné a rovnoměrné rotace všech hráčů a v duchu „Fair Play“.
3. Brankáři mohou v utkání střídát kdykoliv při přerušené hře na pokyn trenéra družstva. V utkání nesmí být brankář odvolán a nahrazen hráčem v poli.
4. Družstvo, které nastoupí k utkání se třemi, resp. čtyřmi formacemi, je povinno dodržet jejich pravidelné střídání v průběhu celého utkání.
5. Hráčům „začátečnickům“ se povoluje start za družstvo hráčů mladšího ročníku narození, a to v maximálním počtu dvou takových hráčů za družstvo klubu v utkání (tj. v soutěži věkové kategorie 2. tříd mohou nastoupit za družstvo klubu v utkání též dva hráči ročníku narození 2011, v soutěži věkové kategorie 3. tříd mohou nastoupit za družstvo klubu v utkání též dva hráči ročníku narození 2010 a v soutěži věkové kategorie 4. tříd mohou nastoupit za družstvo klubu v utkání též dva hráči ročníku narození 2009). Start takových hráčů je možný pouze se souhlasem trenéra soupeře, v průběhu příslušného utkání je též právem trenéra soupeře požádat rozhodčího utkání, aby v dalším průběhu příslušného utkání nepřipustil ke hře hráče „začátečnicka“, pokud existují pochybnosti, že daný hráč je skutečně začátečníkem, či pokud svou výkonností výrazně převyšuje ostatní hráče příslušného utkání. Rozhodčí utkání je povinen takové žádosti vyhovět.

## 6. Hrací doba

1. Hrací doba utkání je 3 x 15 minut hrubého času, a to i v případě, kdy je utkání hráno v rámci turnaje, ve kterém družstvo klubu odehraje 2 utkání, resp. 2 x 15 minut hrubého času v případě, kdy je utkání hráno v rámci turnaje, ve kterém družstvo klubu odehraje 3 a více utkání. Měření času se provádí centrálně pro obě souběžně hraná utkání.
2. Přestávky mezi třetinami jsou minimální. Družstva si před začátkem každé části hry strany nemění.

## 7. Rozhodčí

1. Utkání ve třetině i polovině řídí jeden rozhodčí.
2. Jediným bodem pro vhažování je vždy střed hřiště.
3. Rozhodčí je povinen mít u sebe na začátku utkání 1–2 náhradní puky pro zajištění neprodleného pokračování ve hře, např. v situaci při vyhození puku mimo hrací plochu.
4. Rozhodčí pískáním přeruší hru pouze při vstřelení gólu, při nařízení trestného střílení a při rozehrání akce brankářem (odstoupení hráčů).

## 8. Přestupky proti pravidlům a tresty

1. Za vyjmenované přestupky (nedovolená hra tělem, bodnutí koncem nebo špičkou hole, sekání, krosček, podražení, vražení na hrazení, vysoká hůl a také při hře po odpískání) nařídí rozhodčí proti družstvu provinivšímu se hráče trestné střílení.
2. Za ostatní fauly rozhodčí napomene provinivšího se hráče bez přerušení hry.
3. Pravidlo o ofsajdu a pravidlo o zakázaném uvolnění se v utkání soutěží 2. - 4. třídy neuplatňuje. V utkáních soutěží 4. tříd hraných na třetinách hrací plochy dle čl. II odst. 5. písm. c) této směrnice, dojde-li k ofsajdovému postavení hráče útočícího družstva, rozhodčí utkání hru nepřeruší, ale oznámí hlasitě „Ofsajd“ a vyzve hráče útočícího družstva, aby opustili útočné pásmo, aniž by pokračovali ve hře s pukem. V případě, že hráči útočícího družstva pokynu neuposlechnou a dosáhnou vstřelení gólu, rozhodčí přeruší hru, provinivší se družstvo opustí útočné pásmo a hra pokračuje rozehrávkou brankáře bránícího družstva

## 9. Trestné střílení

1. Trestné střílení vždy provede hráč do pole, který byl faulován (výjimka z čl. 176 pravidel ledního hokeje 2018-2022). Trestné střílení za hru po přerušení hry provede hráč do pole určený trenérem družstva z hráčů do pole, kteří byli v okamžik přestupku na hrací ploše.
2. Trestné střílení za faul na brankáře provede hráč do pole určený trenérem družstva z hráčů do pole, kteří byli v okamžik faulu na hrací ploše.
3. Hráči obou družstev s výjimkou hráče do pole provádějícího trestné střílení a bránícího brankáře jsou povinni před provedením trestného střílení zcela opustit hrací plochu a zůstat tam v průběhu trestného střílení.
4. Trestné střílení hráč do pole provede z prostoru vlastní branky poté, co rozhodčí dá zapískáním pokyn hráči v poli, aby zahájil trestné střílení.
5. Uplynulá hrací doba za trestné střílení se nenastavuje.

## 10. Letmé střídání

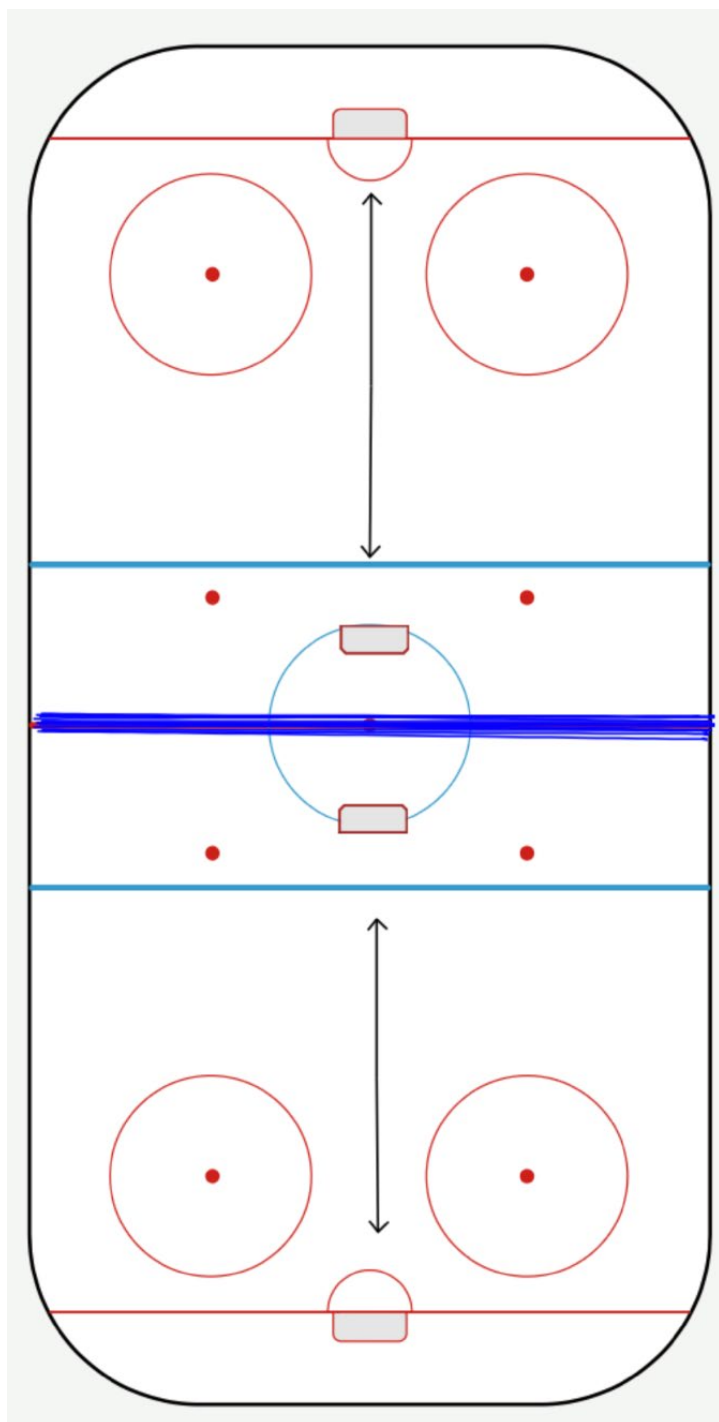
1. Interval střídání po 60 sekundách hry provádí časoměřič zvukovým signálem, odlišným zapískáním nebo slovním povelům.
2. Hráči, kteří byli ve hře, se již nesmí s viditelným úmyslem dotknout puku a jsou povinni neprodleně odjet na střídačku. Ve stejný okamžik do hry naskočí hráči do pole z hráčské lavice a plynule pokračují ve hře.
3. Střídání hráčů se musí provádět v prostoru střídačky družstva.

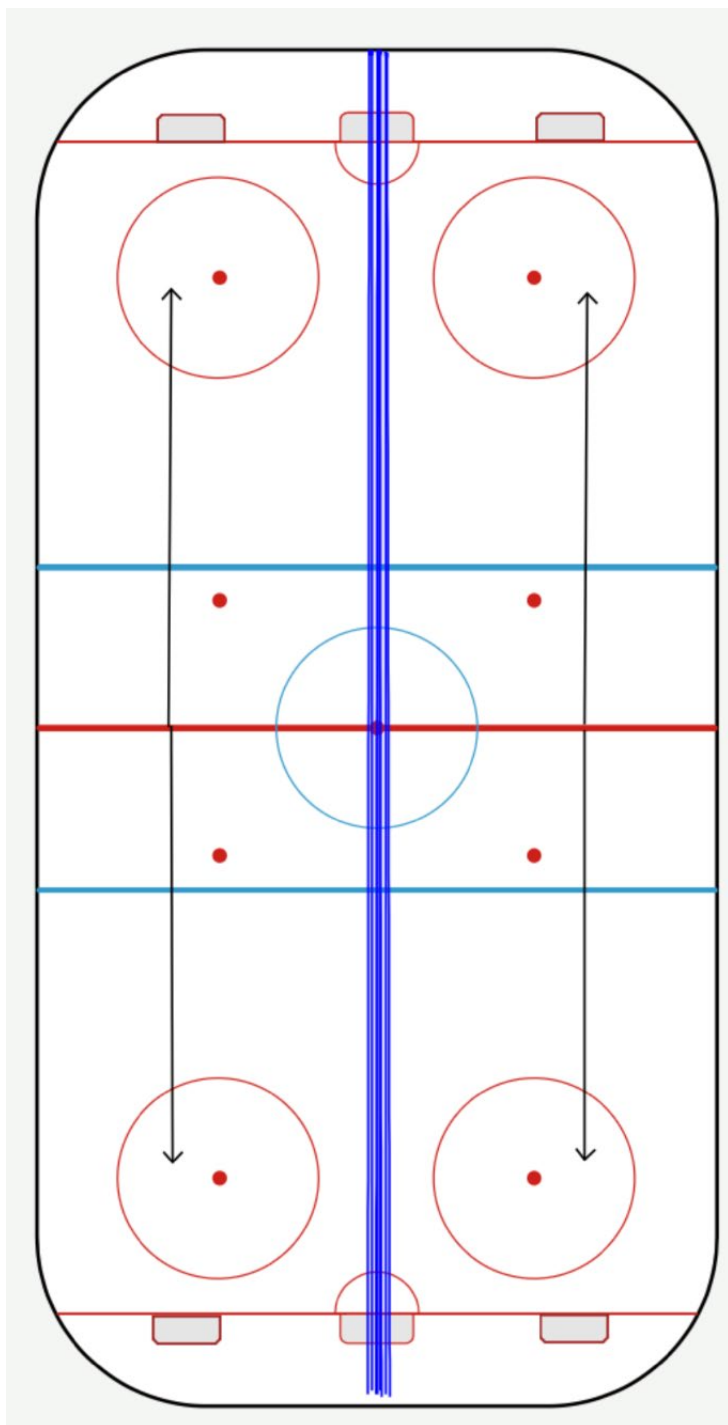
## 11. Přerušení hry/rozehrání

1. Vhazování se provádí pouze při zahájení utkání/třetiny.
2. Pokud je puk v držení brankáře nebo má dojít k rozehrání hry po dosažení gólu, hráči do pole soupeře mají za povinnost (na povel rozhodčího) odstoupit do takové vzdálenosti, aby brankář mohl nerušeně rozehrát puk.

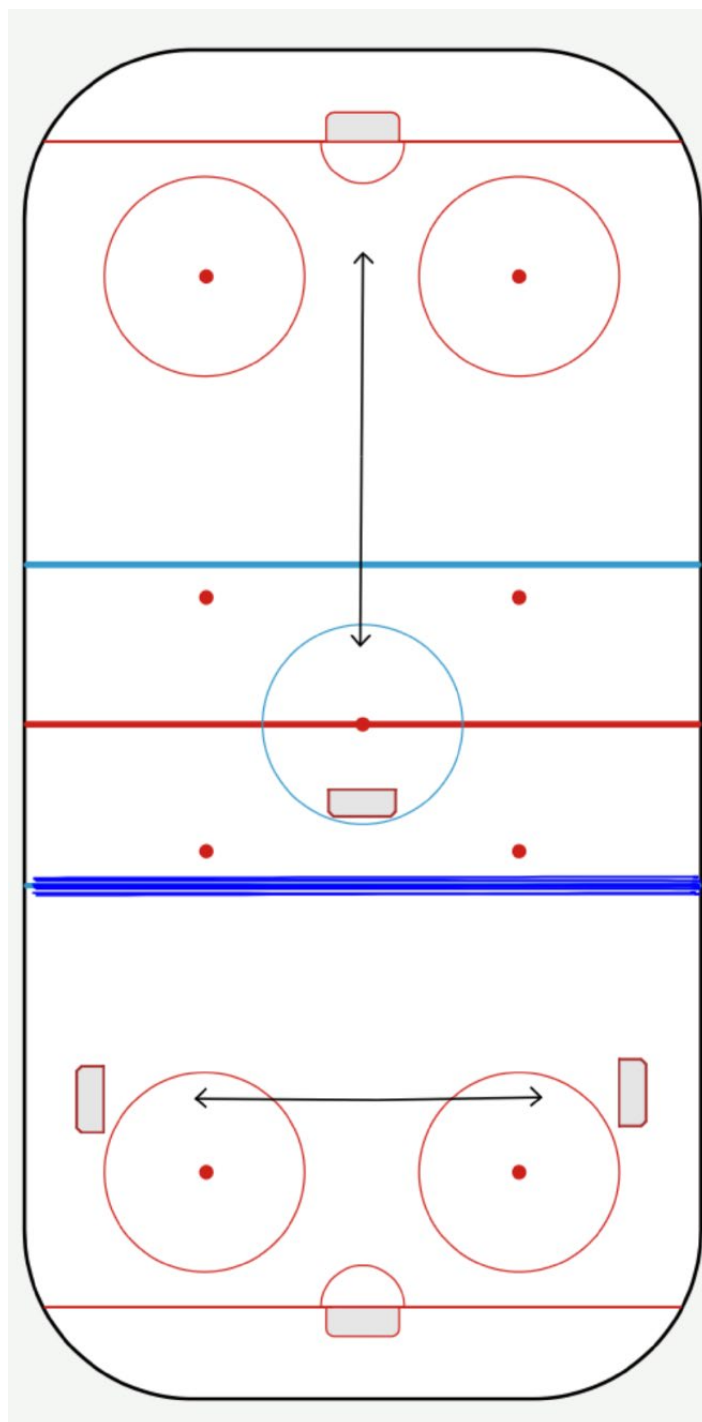
## 12. Systémy miniturnajů

1. Systémy turnajů jsou v kompetenci řídicího orgánu soutěže s ohledem na počty přihlášených družstev do příslušné soutěže. Řídící orgán soutěže vychází z materiálu schváleného výkonným výborem ČSLH dne 10. 4. 2019 .
2. V utkáních soutěží věkových kategorií 2. - 4. tříd není povoleno zobrazovat průběžné a konečné skóre na časomíře. Výsledek utkání se do zápisu o utkání nevyplňuje.
3. Klubům a jeho funkcionářům (vedoucím družstva, trenérům atd.), rozhodčím i řídicímu orgánu soutěže se zakazuje vést jakoukoliv statistiku o průběhu utkání, či tabulku příslušné soutěže.









## 5. Rozpis turnajů

### 3. třída

1. kolo	HC Rakovník	HK LEV Slaný	HK Kralupy n. Vltavou	HC Příbram	HC Čáslav	HC Poděbrady
	HC Spartak Žebrák	Rytíři Kladno	HC Buldoci Neratovice	HC Lev Benešov	SK Sršni Kutná Hora / HC Nymburský Lev	HC Benátky n. J.
	HC Berounští Medvědi / Slavoj Vel. Popovice	PZ Kladno	SK Černošice	HC Rytíři Vlašim	SC Kolín	BK Mladá Boleslav
2. kolo	HC Spartak Žebrák	Rytíři Kladno	HC Buldoci Neratovice	HC Lev Benešov	SK Sršni Kutná Hora / HC Nymburský Lev	HC Benátky n. J.
	HC Rakovník	HC Berounští Medvědi / Slavoj Vel. Popovice	HC Příbram	HC Čáslav	HC Poděbrady	PZ Kladno
	SK Černošice	HK Kralupy n. Vltavou	BK Mladá Boleslav	HK LEV Slaný	HC Rytíři Vlašim	SC Kolín
3. kolo	HC Berounští Medvědi / Slavoj Vel. Popovice	PZ Kladno	SK Černošice	HC Rytíři Vlašim	SC Kolín	BK Mladá Boleslav
	HC Lev Benešov	HC Rakovník	Rytíři Kladno	HC Čáslav	HC Buldoci Neratovice	SK Sršni Kutná Hora / HC Nymburský Lev
	HC Benátky n. J.	HC Příbram	HC Poděbrady	HC Spartak Žebrák	HK Kralupy n. Vltavou	HK LEV Slaný
4. kolo	HC Poděbrady	HC Benátky n. J.	HC Příbram	SK Sršni Kutná Hora / HC Nymburský Lev	HC Buldoci Neratovice	HC Rakovník

	SC Kolín	SK Černošice	HK LEV Slaný	HC Berounští Medvědi / Slavoj Vel. Popovice	HC Rytíři Vlašim	HC Spartak Žebrák
	HC Čáslav	Rytíři Kladno	HK Kralupy n. Vltavou	HC Lev Benešov	PZ Kladno	BK Mladá Boleslav
5. kolo	<b>Rytíři Kladno</b>	<b>HK Kralupy n. Vltavou</b>	<b>HC Spartak Žebrák</b>	<b>HC Čáslav</b>	<b>HC Rytíři Vlašim</b>	<b>HK LEV Slaný</b>
	PZ Kladno	HC Rakovník	HC Příbram	HC Buldoci Neratovice	HC Berounští Medvědi / Slavoj Vel. Popovice	HC Poděbrady
	SC Kolín	HC Lev Benešov	SK Černošice	HC Benátky n. J.	BK Mladá Boleslav	SK Sršni Kutná Hora / HC Nymburský Lev
6. kolo	<b>HC Berounští Medvědi / Slavoj Vel. Popovice</b>	<b>PZ Kladno</b>	<b>SC Kolín</b>	<b>SK Černošice</b>	<b>HC Lev Benešov</b>	<b>BK Mladá Boleslav</b>
	HK LEV Slaný	HC Spartak Žebrák	HC Rytíři Vlašim	HC Čáslav	HC Příbram	Rytíři Kladno
	HC Buldoci Neratovice	HK Kralupy n. Vltavou	HC Poděbrady	SK Sršni Kutná Hora / HC Nymburský Lev	HC Rakovník	HC Benátky n. J.
7. kolo	<b>HC Poděbrady</b>	<b>HC Rakovník</b>	<b>HC Příbram</b>	<b>HC Spartak Žebrák</b>	<b>SK Sršni Kutná Hora / HC Nymburský Lev</b>	<b>SC Kolín</b>
	HC Berounští Medvědi / Slavoj Vel. Popovice	HK LEV Slaný	SK Černošice	Rytíři Kladno	HK Kralupy n. Vltavou	HC Lev Benešov
	PZ Kladno	HC Rytíři Vlašim	HC Čáslav	HC Buldoci Neratovice	HC Benátky n. J.	BK Mladá Boleslav

8. kolo	HC Benátky n. J.	HC Lev Benešov	Rytíři Kladno	HK Kralupy n. Vltavou	HC Berounští Medvědi / Slavoj Vel. Popovice	HC Buldoci Neratovice
	HC Rakovník	HC Spartak Žebrák	HC Rytíři Vlašim	BK Mladá Boleslav	HC Příbram	SK Sršni Kutná Hora / HC Nymburský Lev
	SC Kolín	HC Poděbrady	HC Čáslav	PZ Kladno	HK LEV Slaný	SK Černošice
9. kolo	PZ Kladno	HK LEV Slaný	HC Poděbrady	HC Čáslav	HC Rytíři Vlašim	SK Sršni Kutná Hora / HC Nymburský Lev
	SK Černošice	HC Spartak Žebrák	HC Buldoci Neratovice	HK Kralupy n. Vltavou	HC Benátky n. J.	Rytíři Kladno
	HC Lev Benešov	SC Kolín	HC Rakovník	BK Mladá Boleslav	HC Příbram	HC Berounští Medvědi / Slavoj Vel. Popovice
10. kolo	SK Černošice	BK Mladá Boleslav	HC Příbram	HK Kralupy n. Vltavou	SC Kolín	HC Lev Benešov
	HC Berounští Medvědi / Slavoj Vel. Popovice	HC Čáslav	Rytíři Kladno	HC Rakovník	SK Sršni Kutná Hora / HC Nymburský Lev	HC Buldoci Neratovice
	HK LEV Slaný	HC Rytíři Vlašim	HC Spartak Žebrák	HC Poděbrady	HC Benátky n. J.	PZ Kladno
11. kolo	HC Benátky n. J.	Rytíři Kladno	HC Čáslav	SK Černošice	HC Buldoci Neratovice	HC Berounští Medvědi / Slavoj Vel. Popovice
	HK LEV Slaný	HC Rakovník	PZ Kladno	SC Kolín	BK Mladá Boleslav	HC Příbram
	HC Spartak Žebrák	SK Sršni Kutná Hora / HC Nymburský Lev	HK Kralupy n. Vltavou	HC Rytíři Vlašim	HC Poděbrady	HC Lev Benešov

12. kolo	HC Rakovník	HC Spartak Žebrák	HK LEV Slaný	PZ Kladno	HC Rytíři Vlašim	BK Mladá Boleslav
	SK Černošice	HC Lev Benešov	HC Benátky n. J.	HC Buldoci Neratovice	SC Kolín	HC Poděbrady
	HK Kralupy n. Vltavou	HC Berounští Medvědi / Slavoj Vel. Popovice	HC Příbram	Rytíři Kladno	SK Sršni Kutná Hora / HC Nymburský Lev	HC Čáslav